



คู่มือและเกณฑ์การปฏิบัติ

สำหรับการถ่ายทำภาพยนตร์ต่างประเทศในประเทศไทย

ในรูปแบบวิถีใหม่





คู่มือและเกณฑ์การปฏิบัติ

สำหรับการถ่ายทำภาพยนตร์ต่างประเทศในประเทศไทย

ในรูปแบบวิถีใหม่



ฉบับภาษาไทย



ฉบับภาษาอังกฤษ

คำนำ



ในช่วงเวลาที่ทั่วโลกกำลังเผชิญวิกฤติจากสถานการณ์การแพร่ระบาดของโรคติดเชื้อไวรัสโคโรนา 2019 หรือ 'โควิด - 19' ซึ่งส่งผลกระทบต่อทุกภาคธุรกิจ ในวงกว้าง โดยเฉพาะธุรกิจท่องเที่ยวและบริการ รวมไปถึงธุรกิจการถ่ายทำภาพยนตร์ ต่างประเทศในประเทศไทย ซึ่งถือได้ว่าเป็นธุรกิจที่มีบทบาทสำคัญต่อระบบเศรษฐกิจ และสังคมของประเทศไทยเป็นอย่างมาก การมีภาพยนตร์ต่างประเทศเข้ามาถ่ายทำ ในประเทศไทย นอกจากจะนำมาซึ่งรายได้เข้าประเทศแล้ว ยังก่อให้เกิดการจ้างงาน และกระจายรายได้ไปทั่วทุกพื้นที่ ทั่วประเทศที่เป็นสถานที่ถ่ายทำ

กระทรวงการท่องเที่ยวและกีฬา โดยกรมการท่องเที่ยว ในฐานะหน่วยงานที่กำกับดูแล และส่งเสริมการถ่ายทำภาพยนตร์ต่างประเทศในประเทศไทย ตระหนักดีถึงการขับเคลื่อน กิจกรรมทางเศรษฐกิจผ่านการถ่ายทำภาพยนตร์ควบคู่ไปกับการรักษาความมั่นคง ปลอดภัยด้านสาธารณสุขของประเทศไทย จึงได้ร่วมกับภาครัฐและเอกชนที่เกี่ยวข้องจัดทำ "คู่มือการปฏิบัติสำหรับการถ่ายทำภาพยนตร์ต่างประเทศในประเทศไทย ในรูปแบบวิถีใหม่" (New Normal of Filming in Thailand : Rules & Regulations) โดยได้นำแนวปฏิบัติ ที่เป็นประโยชน์ทั้งในมิติของการบริหารจัดการในกองถ่ายทำภาพยนตร์ และมาตรการป้องกัน โรคติดเชื้อไวรัสโคโรนา 2019 ตามที่ราชการกำหนด เพื่อรองรับคณะถ่ายทำภาพยนตร์ จากต่างประเทศที่จะเข้ามาถ่ายทำภาพยนตร์ร่วมกับทีมงานชาวไทยให้ปลอดภัยจาก การแพร่ระบาดของโรคติดเชื้อไวรัสโคโรนา 2019

กรมการท่องเที่ยว

สารบัญ

คู่มือและเกณฑ์การปฏิบัติ

สำหรับการถ่ายทำภาพยนตร์ต่างประเทศในประเทศไทย ในรูปแบบวิถีใหม่

หน้า

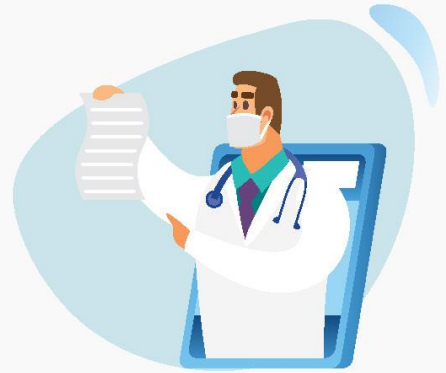
1	การเดินทางเข้าประเทศไทยและการตรวจเชื้อไวรัสโคโรนา 2019 (โควิด - 19)	1
	1.1 ข้อปฏิบัติก่อนเดินทางเข้าประเทศไทย	
	1.2 การเดินทางเข้าประเทศไทย	
	1.3 ข้อปฏิบัติในวันเดินทาง	
	1.4 การประกันสุขภาพ	
	1.5 การกักกันโรคและการตรวจหาเชื้อไวรัสโคโรนา 2019 (โควิด - 19)	
2	การบริหารจัดการสถานที่ถ่ายทำภาพยนตร์	4
3	มาตรการส่วนบุคคล	6
4	มาตรการคัดกรองอาการผู้ป่วย	7
5	มาตรการสำหรับการป้องกันโรคระหว่างการถ่ายทำภาพยนตร์	8
6	มาตรการทำความสะอาด	10
7	มาตรการสำหรับนักแสดงสมทบ (Supporting Artists) และนักแสดงประกอบ (Extras)	11
8	มาตรการสำหรับการคัดเลือกนักแสดง	12
9	มาตรการสำหรับทีมกล้อง ไฟ แสง เสียง ฉาก และผู้กำกับ	13
10	มาตรการสำหรับทีมแต่งหน้า ทำผม แต่งตัว	14
11	มาตรการสำหรับทีมงานฝ่ายศิลป์	15
12	มาตรการสำหรับการจัดเตรียมอาหารและเครื่องดื่ม	17
13	มาตรการสำหรับรถที่ใช้ในกองถ่าย	19
14	แนวทางการกำกับดูแลการถ่ายทำ	20

สายด่วนและลิงก์สำหรับติดตามข่าวสารเกี่ยวกับโรคติดเชื้อไวรัสโคโรนา 2019 (โควิด - 19)

ภาคผนวก

1

การเดินทางเข้าประเทศไทย และการตรวจเชื้อ ไวรัสโคโรนา 2019 (โควิด - 19)



1.1 ข้อปฏิบัติสำหรับคณะผู้แทนต่างชาติดำเนินการเดินทางเข้าประเทศไทย

- ให้หลีกเลี่ยงพื้นที่เสี่ยงหรือสถานที่ชุมนุมก่อนการเดินทาง ไม่น้อยกว่า 14 วัน
- ติดต่อสถานเอกอัครราชทูตไทย/ สถานกงสุลใหญ่ไทย/ สำนักงานการค้าและเศรษฐกิจไทย เพื่อยื่นคำร้องขอรับการตรวจลงตรา และขอหนังสือรับรองว่าเป็นบุคคลที่เดินทางเข้ามาในราชอาณาจักรได้ (Certificate of Entry - COE) เพื่อใช้เดินทางเข้าราชอาณาจักร
- จัดเตรียมเอกสาร เพื่อแสดงต่อเจ้าหน้าที่เมื่อเดินทางเข้ามาในราชอาณาจักร ดังนี้
 - หนังสือรับรองว่าเป็นบุคคลที่เดินทางเข้ามาในราชอาณาจักร (Certificate of Entry - COE)
 - ใบรับรองแพทย์ที่ยืนยันว่าผู้เดินทาง มีสุขภาพเหมาะสมต่อการเดินทาง (Fit to Fly Health Certificate/ Fit to Travel Health Certificate)
 - ใบรับรองแพทย์ที่ยืนยันว่าผู้เดินทางไม่มีเชื้อไวรัสโคโรนา 2019 (โควิด - 19) (Medical certificate with a laboratory result indicating that COVID - 19 is not detected) โดยใช้วิธี RT-PCR (nasopharyngeal swab) ระยะเวลาตรวจไม่เกิน 72 ชั่วโมง ก่อนการเดินทาง
 - กรมธรรม์ประกันภัย ที่ครอบคลุมค่าใช้จ่ายในการดูแลสุขภาพและรักษาพยาบาลกรณีโรคเชื้อไวรัสโคโรนา 2019 (โควิด - 19) ตลอดระยะเวลาที่ผู้เดินทางพำนักอยู่ในประเทศไทย หรือหลักประกันอื่นใด ในวงเงินไม่น้อยกว่า 100,000 ดอลลาร์สหรัฐ
 - หลักฐานยืนยันหรือหลักฐานที่แสดงว่า สถานที่ที่ผู้เดินทางต้องเข้ารับการกักกัน เป็นไปตามหลักเกณฑ์และแนวทางที่ราชการกำหนด
 - หลักฐานยืนยันหรือหลักฐานที่แสดงถึงที่พักที่มีหลักแหล่ง หลังการกักกัน พร้อมแผนการเดินทางที่กำหนดชัดเจน และสามารถติดตามตัวได้

1.2 การเดินทางเข้าประเทศไทย

เป็นไปตามประกาศของสำนักงานการบินพลเรือนแห่งประเทศไทย

เว็บไซต์: www.caat.or.th/en

1.3 ข้อปฏิบัติในวันเดินทาง

- ให้คัดกรองอาการทางเดินหายใจและวัดไข้ผู้เดินทาง ณ ช่องทางเข้าออก ระหว่างประเทศของประเทศต้นทางก่อนออกเดินทาง (Exit screening)
- ให้คัดกรองอาการทางเดินหายใจและวัดไข้ ณ ช่องทางเข้าออกระหว่างประเทศก่อนเดินทางเข้ามาในราชอาณาจักร (Entry screening)
- ให้ยื่นเอกสารตามข้อ 1.1 ต่อพนักงานเจ้าหน้าที่หรือเจ้าพนักงานควบคุมโรคติดต่อ ณ ช่องทางเข้าออกระหว่างประเทศ
- ให้ใช้ระบบติดตาม หรือติดตั้งแอปพลิเคชันตามที่ทางราชการกำหนด เพื่อเฝ้าระวังหรือติดตามอาการ ตลอดระยะเวลาที่อยู่ในราชอาณาจักร

1.4 การประกันสุขภาพ

คณะถ่ายทำต่างประเทศ

นักแสดงและคณะถ่ายทำภาพยนตร์จากต่างประเทศต้องทำประกันสุขภาพแบบรายบุคคลที่คุ้มครองการรักษาโรคติดเชื้อไวรัสโคโรนา 2019 (โควิด - 19) ก่อนที่จะเดินทางออกจากประเทศต้นทาง หรือหลักประกันอื่นใด ในวงเงินไม่น้อยกว่า 100,000 ดอลลาร์สหรัฐ

นักแสดงและทีมงานไทย

ผู้ผลิตภาพยนตร์ต่างประเทศเป็นผู้รับผิดชอบการทำประกันสุขภาพที่คุ้มครองค่าใช้จ่ายในการรักษาโรคติดเชื้อไวรัสโคโรนา 2019 (โควิด - 19) ให้กับนักแสดงและทีมงานไทยทุกคน ในวงเงินไม่น้อยกว่า 500,000 บาทต่อคน หากเกิดการติดเชื้อจากคณะถ่ายทำต่างประเทศ ผู้ผลิตภาพยนตร์ต่างประเทศต้องรับผิดชอบค่าใช้จ่ายส่วนเกินจากวงเงินประกัน

1.5 การกักกันโรคและการตรวจหาเชื้อไวรัสโคโรนา 2019 (โควิด-19)

คณะถ่ายทำต่างประเทศ

- ให้คณะถ่ายทำจากต่างประเทศเข้ารับการกักกันโรคใน Alternative State Quarantine (ASQ) หรือสถานที่ที่ราชการกำหนดเป็นระยะเวลา 14 วัน (15 คืน) โดยนับวันถัดจากวันที่เข้ารับการกักกันเป็นวันแรก
- ให้มีการตรวจหาเชื้อโรคไวรัสโคโรนา 2019 (โควิด - 19) ในสถานพยาบาลที่รัฐรับรอง โดยวิธี RT-PCR (nasopharyngeal swab) จำนวน 2 ครั้ง ครั้งที่ 1 ระหว่างวันที่ 3 - 5 และครั้งที่ 2 ระหว่างวันที่ 11 - 13 ของระยะเวลาที่ถูกกักกัน
- เมื่ออยู่ในสถานที่กักกันที่กำหนด ครบ 14 วันแล้ว สามารถเดินทางออกนอกสถานที่ได้ตามแผนการเดินทางที่กำหนด หากมีการเปลี่ยนแปลงให้แจ้งแผนการเดินทางให้กรมการท่องเที่ยวทราบล่วงหน้าอย่างน้อย 24 ชั่วโมง และงดใช้บริการขนส่งสาธารณะ

นักแสดงและทีมงานไทย

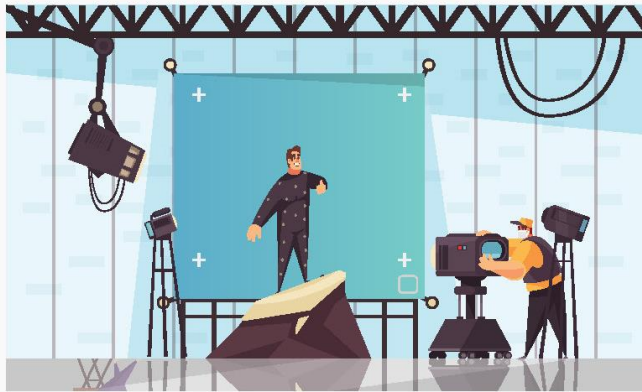
- นักแสดงและทีมงานไทยที่ทำงานใกล้ชิดกับคณะถ่ายทำต่างชาติที่อยู่ในประเทศไทย ไม่ถึง 30 วัน (นับรวมระยะเวลากักตัว 14 วัน) โดยการทำงานใกล้ชิด หมายถึงการทำงานกับคณะถ่ายทำต่างชาติ และมีการสัมผัสสารคัดหลั่งจากทางเดินหายใจ หรือโดนไอ จาม จากคณะถ่ายทำต่างชาติ โดยไม่มีหน้ากากอนามัย/หน้ากากผ้า หรืออุปกรณ์ป้องกันเชื้อโรค ให้ตรวจหาเชื้อไวรัสโคโรนา 2019 (โควิด - 19) ในสถานพยาบาลที่รัฐรับรอง โดยวิธี RT-PCR (nasopharyngeal swab) ในวันที่ 3 - 5 หลังจากทำงานใกล้ชิดกับคณะถ่ายทำต่างชาติ

หมายเหตุ

1. นักแสดงและทีมงานชาวต่างชาติ ให้ตรวจหาเชื้อซ้ำ โดยวิธี RT-PCR (nasopharyngeal swab) ก่อนเดินทางออกจากประเทศไทย (กรณีประเทศปลายทางกำหนด)
2. ผู้ผลิตภาพยนตร์ต่างประเทศ เป็นผู้รับผิดชอบค่าใช้จ่ายเรื่องที่พักสำหรับการกักกัน และการตรวจหาเชื้อไวรัสโคโรนา 2019 (โควิด - 19) ของคณะถ่ายทำจากต่างประเทศ รวมทั้งนักแสดงและทีมงานไทยที่ทำงานใกล้ชิดกับคณะถ่ายทำต่างชาติ

2

การบริหารจัดการ สถานที่ถ่ายทำภาพยนตร์



- ลงทะเบียนเพื่อเปิดกิจการ/จัดกิจกรรมตามมาตรฐานการผ่อนปรนในแอปพลิเคชันตามที่ทางราชการกำหนด พร้อมทั้งชี้แจงและแนะนำให้คณะถ่ายทำ/ผู้เข้ามาในบริเวณสถานที่ถ่ายทำ ลงทะเบียนก่อนเข้าและออกจากสถานที่
- จัดให้มีแบบฟอร์มการลงทะเบียนก่อนเข้าและออกจากสถานที่ สำหรับผู้ที่ไม่มีสมาร์ทโฟนเพื่อประโยชน์ต่อการติดตามตัว กรณีพบผู้ป่วยและผู้สัมผัสที่เข้ามาในบริเวณสถานที่ถ่ายทำ
- จัดให้มีจุดตรวจคัดกรองอาการไข้ ไอ หอบเหนื่อย เป็นหวัด สำหรับทีมงานและนักแสดงทุกคนก่อนเข้าสถานที่ถ่ายทำ
- จัดให้มีจุดบริการล้างมือด้วยสบู่ หรือแอลกอฮอล์เจลความเข้มข้น 70% หรือน้ำยาฆ่าเชื้อโรครอบบริเวณพื้นที่ปฏิบัติงานอย่างเพียงพอ
- ควรทำสัญลักษณ์การเว้นระยะห่างระหว่างกันอย่างน้อย 1 เมตร ในบริเวณทุกจุดที่มีที่นั่ง เช่น หน้ามอนิเตอร์ ห้องพักทีมงาน นักแสดง และผู้ร่วมรายการ จุดรับประทานอาหาร
- เลือกใช้พื้นที่ถ่ายทำที่มีบริเวณกว้างเพียงพอเพื่อให้แบ่งพื้นที่ตามส่วนงานให้ชัดเจน โดยแต่ละส่วนงานห่างกันอย่างน้อย 2 เมตร

- จัดให้มีการระบายอากาศที่เพียงพอขณะถ่ายทำภายในอาคาร และเลี่ยงการถ่ายทำในบริเวณที่อัดอากาศ กรณีใช้เครื่องปรับอากาศ อาจพิจารณาให้มีช่องทางระบายอากาศ หรือใช้พัดลมระบายอากาศเพื่อการหมุนเวียนอากาศที่เพียงพอ รวมทั้งภายในและบริเวณห้องสุภา
- ควรจัดจุดรับประทานอาหารที่มีอากาศถ่ายเท ไม่คับแคบจนเกินไป หลีกเลี่ยงการรับประทานอาหารในห้องที่ใช้เครื่องปรับอากาศ โดยจัดให้มีการเว้นระยะห่างระหว่างกันอย่างน้อย 1 เมตร หากสถานที่ไม่พอ ให้ผู้จัดเหลือเวลารับประทานอาหารเพื่อลดความหนาแน่น
- จัดให้มีอุปกรณ์ป้องกันเชื้อโรคส่วนบุคคล เช่น หน้ากากอนามัย/หน้ากากผ้า ให้ทีมงานและนักแสดงทุกคน
- ประชาสัมพันธ์ข้อมูลเกี่ยวกับความเสี่ยงในการแพร่เชื้อไวรัสโคโรนา 2019 (โควิด - 19) รวมทั้งความรับผิดชอบและหน้าที่ของทุกคนในสถานที่ถ่ายทำภาพยนตร์ให้เห็นชัดเจนในบริเวณพื้นที่ส่วนกลาง
- พิจารณาจัดให้มีกล้องวงจรปิดเพื่อใช้ในการบันทึกภาพรอบกองถ่าย เพื่อติดตามการปฏิบัติตามมาตรการป้องกันส่วนบุคคลของทีมงานและนักแสดง หรือมีระบบแจ้งเตือน (Alert) กรณีพบผู้ที่ไม่ปฏิบัติตามมาตรการ
- การเพิ่ม/เปลี่ยนแปลงสถานที่ ต้องแจ้งให้กรมการท่องเที่ยวทราบล่วงหน้าอย่างน้อย 24 ชั่วโมง และมีหนังสือขออนุญาตเจ้าของพื้นที่ (กรณีพื้นที่สาธารณะ)
- วางแผนการถ่ายทำภาพยนตร์ให้เสร็จในช่วงเตรียมงานก่อนถ่ายทำภาพยนตร์ เพื่อลดโอกาสการเปลี่ยนแปลงกำหนดการในวันถ่ายทำ พร้อมทั้งวางแผนเกี่ยวกับการจัดการด้านสาธารณสุขทั้งหมด
- กำหนดจุดตั้งจอมอนิเตอร์ (Video Village) ให้อยู่ในบริเวณที่กำหนดไว้โดยเฉพาะ และหากเป็นไปได้ ไม่ควรจัดให้อยู่ในบริเวณเดียวกับพื้นที่หน้าฉาก

3

มาตรการ ส่วนบุคคล



บุคลากรทุกคนในสถานที่ถ่ายทำต้องมีความรับผิดชอบต่อตนเอง เพื่อป้องกันการแพร่เชื้อไวรัสโคโรนา 2019 (โควิด - 19)



ล้างมือให้สะอาดด้วยน้ำและสบู่ หรือแอลกอฮอล์เจลความเข้มข้น 70% ก่อนและหลังปฏิบัติงาน



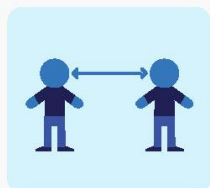
หากมีอาการไม่สบาย ให้พักฟื้นอยู่ที่บ้าน ห้ามมาปฏิบัติงานในกองถ่าย



ทำความสะอาดของใช้ส่วนตัวทันทีที่ออกจากพื้นที่ปฏิบัติงาน เช่น โทรศัพท์มือถือ แกดเจ็ต และเมื่อกลับถึงที่พักให้อาบน้ำและเปลี่ยนเสื้อผ้าทันที



ได้รับรายงานผู้จัดการกองถ่ายหรือผู้ประสานงานการถ่ายทำทันที เมื่อเริ่มมีอาการที่น่าสงสัยหรือได้ติดต่อกับบุคคลที่มีอาการของโรคติดเชื้อไวรัสโคโรนา 2019 (โควิด - 19)



เว้นระยะห่างทางสังคม ลดการสัมผัสกัน เลี่ยงการจับมือ ปฏิเสธการจูบที่แก้ม และเลี่ยงการโอบกอด

4

มาตรการ คัดกรอง อาการป่วย



- จัดให้มีเจ้าหน้าที่ด้านสาธารณสุข แพทย์ หรือพยาบาลประจำอยู่ ณ สถานที่ถ่ายทำภาพยนตร์ตลอดเวลาที่มีการถ่ายทำ ทำหน้าที่ตรวจคัดกรองอาการไอ และรับรองว่ามีการปฏิบัติตามมาตรการความปลอดภัยทุกข้ออย่างเคร่งครัด
- จัดให้มีการตรวจคัดกรองอาการไอ หอบเหนื่อย เป็นหวัด สำหรับทีมงานและนักแสดงทุกคน ก่อนเข้ากองถ่าย ทั้งนี้ ควรมีอุณหภูมิร่างกายไม่เกิน 37.5 องศาเซลเซียส และไม่มีอาการระบบทางเดินหายใจ พร้อมติดสัญลักษณ์แสดงการคัดกรอง “ผ่าน” กรณีพบผู้ที่เข้าเกณฑ์สอบสวนโรคตามแนวทางที่กำหนด ให้มีแนวทางปฏิบัติในการดูแล หรือแนวทางการส่งต่อ ผู้ที่มีอาการป่วยที่เหมาะสม รวมทั้งพิจารณาให้มีห้องแยก หรือบริเวณแยกพร้อมรายงาน ให้หน่วยงานที่รับผิดชอบทราบ
- จัดทำแบบสอบถามประวัติเสี่ยง ทะเบียนบันทึกผู้มีอาการป่วย ประกอบการปฏิบัติตาม มาตรการฯ สำหรับทีมงานและนักแสดงทุกคน และใช้แอปพลิเคชันตามที่ทาง ราชการกำหนด หรือใช้มาตรการควบคุมด้วยการบันทึกข้อมูล
- บุคคลใดที่แสดงอาการของโรคติดเชื้อไวรัสโคโรนา 2019 (โควิด - 19) ได้แก่ ไอแห้ง มีไข้ ปวดเมื่อยกล้ามเนื้อ เจ็บคอ รวมถึงอาการผิดปกติอื่น ๆ ที่น่าสงสัย จะไม่ได้รับอนุญาต ให้เข้าไปในสถานที่ถ่ายทำภาพยนตร์โดยเด็ดขาด
- บุคคลใดที่แสดงอาการในระหว่างการปฏิบัติงานจะถูกส่งตัวกลับ และจะสามารถกลับมา ทำงานได้หลังจากเข้ารับการรักษากับแพทย์และผลตรวจไม่พบเชื้อไวรัสโคโรนา 2019 (โควิด - 19)
- หากพบผู้ติดเชื้อไวรัสโคโรนา 2019 (โควิด - 19) ให้หยุดการถ่ายทำทันที และให้คณะถ่ายทำ ทุกคนเข้ารับการรักษาหาเชื้อไวรัสโคโรนา 2019 (โควิด - 19) และกักตัว 14 วัน

5

มาตรการสำหรับการป้องกันโรค ระหว่างถ่ายทำ ภาพยนตร์



- ขณะอยู่ในกองถ่าย ให้มีการเว้นระยะห่างอย่างน้อย 1 เมตร ทั้งทีมงาน นักแสดง ผู้อยู่เบื้องหลังการผลิตต่าง ๆ และงดรูปแบบกิจกรรมที่มีโอกาสใกล้ชิดกัน ทั้งนี้ ให้งดผู้ร่วมชมการถ่ายทำ
- ให้ความสำคัญจำนวนคนในกองถ่าย มีให้แออัด และหลีกเลี่ยงการรวมกลุ่ม โดยจัดตารางเหลื่อมเวลาในการปฏิบัติงานของแต่ละทีม และให้ออกนอกบริเวณถ่ายทำ หรือออกจากกองถ่ายทันทีเมื่อเสร็จภารกิจ ทั้งนี้ ให้ลดเวลาในการทำงานเท่าที่จำเป็น
- ทุกคนในกองถ่าย ควรล้างมือด้วยสบู่และน้ำสะอาด หรือด้วยแอลกอฮอล์เจลความเข้มข้น 70% ทั้งก่อน ระหว่าง และหลังปฏิบัติงานทุกครั้ง
- ให้ทีมงานทุกคนสวมหน้ากากอนามัย/หน้ากากผ้าตลอดเวลาการปฏิบัติงาน และนักแสดงสวมหน้ากากอนามัย/หน้ากากผ้า ก่อนเข้าและหลังออกจากหน้าฉาก
- ลดการรวมกลุ่ม การพบปะพูดคุยใกล้ชิดกันและพูดคุยเสียงดัง ไม่ควรตะโกนหรือเปิดหน้ากากอนามัย/หน้ากากผ้า ในขณะที่อยู่ในกองถ่าย และเลี่ยงการไอ จาม ใกล้ผู้อื่น หากมีการไอ หรือจาม ให้ปิดปาก และจมูกให้สนิท
- ให้มีการจัดอาหารและเครื่องดื่มเป็นส่วนบุคคล ไม่ให้ตักอาหารในภาชนะหรือใช้อุปกรณ์ร่วมกัน

- เพิ่มการติดต่อสื่อสารภายในกองถ่ายผ่านอุปกรณ์อิเล็กทรอนิกส์ เช่น วิทยุสื่อสาร โทรศัพท์มือถือ เพื่อลดการสื่อสารที่ต้องพบปะพูดคุยโดยตรง
- ในกรณีอุปกรณ์ที่มีการใช้บ่อยครั้ง และต้องมีการสัมผัสบริเวณใบหน้า ควรใช้อุปกรณ์ส่วนตัว เช่น ภาชนะรับประทานหรือน้ำดื่ม เครื่องสำอาง ผ้าเช็ดหน้าและผ้าเช็ดตัว เป็นต้น เพื่อลดความเสี่ยงในการติดเชื้อ
- ให้จัดหาหนวดเดินทางของทีมงานและนักแสดง โดยลดความแออัด กรณีรถตู้ให้นั่งแถวละ 2 คน พร้อมจัดทำทะเบียนรายชื่อผู้ขับขี่และผู้โดยสารทุกคน
- ชี้แจงทีมงาน นักแสดง และผู้ร่วมรายการให้ความร่วมมือปฏิบัติตามมาตรการป้องกันควบคุมโรคที่ราชการกำหนดอย่างเคร่งครัด เพื่อช่วยลดความเสี่ยงในการแพร่กระจายเชื้อ
- จัดให้มีระบบตรวจสอบการปฏิบัติงาน รวมทั้งตรวจตรา ดูแลความปลอดภัย ควบคุม กำกับการให้บริการและการใช้บริการ ให้เป็นไปตามมาตรการควบคุมโรคอย่างเคร่งครัด
- จัดให้มีการสื่อสาร/ประชาสัมพันธ์ สร้างความรู้ความเข้าใจ และแนะนำแนวทางการปฏิบัติตามมาตรการป้องกันควบคุมโรค เพื่อให้ทีมงานและนักแสดงปฏิบัติตามอย่างเคร่งครัด
- หากพบว่าทีมงานและนักแสดงเป็นผู้ป่วยยืนยัน หรือมีข้อมูลบ่งชี้ว่ากองถ่ายอาจเป็นจุดแพร่เชื้อได้ ให้เจ้าของสถานที่ทำการปิดสถานที่ตามคำสั่งของเจ้าพนักงานควบคุมโรคติดต่อ พร้อมทั้งทำความสะอาดสถานที่ และดำเนินการตามประกาศของกรมควบคุมโรค

6

มาตรการ ทำความสะอาด



- พนักงานทำความสะอาดต้องสวมอุปกรณ์ป้องกันเชื้อโรคส่วนบุคคล ได้แก่ หมวกคลุมผม หน้ากากอนามัย/หน้ากากผ้า face shield และถุงมือ
- ให้ทำความสะอาดพื้นผิวสัมผัสของสถานที่และพื้นที่จุดสัมผัสร่วม เช่น ที่จับหรือลูกบิดประตู ปุ่มกดลิฟท์ ราวจับ ราวบันได เป็นต้น ด้วยน้ำยาทำความสะอาด เช่น แอลกอฮอล์ความเข้มข้น 70% หรือน้ำยาฆ่าเชื้อที่มีส่วนผสมของคลอรีน ก่อนและหลังถ่ายทำ
- ให้ทำความสะอาดอุปกรณ์ที่ใช้ในการถ่ายทำ เช่น จอมอนิเตอร์ กล้อง ขาตั้งกล้อง คันบังคับกล้อง รวมทั้งอุปกรณ์อื่น ๆ ที่เป็นจุดปนเปื้อนน้ำลายและสารคัดหลั่งได้ง่าย เช่น วิทยุสื่อสาร โทรศัพท์มือถือไร้สาย wireless ไมค์บูม คันบังคับไมค์บูม และปลอกกันลม (windshield) เป็นต้น โดยการเช็ดด้วยแอลกอฮอล์ความเข้มข้น 70% บ่อย ๆ หลังจบแต่ละฉาก และแยกใช้เฉพาะบุคคลไม่ปะปนกัน
- ให้ทำความสะอาดอุปกรณ์สำหรับนักแสดง เช่น ไม้แวนเซีย เครื่องประดับ ด้วยแอลกอฮอล์ความเข้มข้น 70% ทุกครั้งก่อนและหลังนำไปใช้ โดยแวนเซียผ้าแยกเป็นชุด ๆ แบบวันละห่างไม่ให้ชุดของนักแสดงสัมผัสกัน รวมทั้งจัดเตรียมภาชนะสำหรับแยกเสื้อผ้า และเครื่องประดับที่ใช้แล้ว
- ให้ทำความสะอาดรถรับ-ส่ง ทีมงาน นักแสดง และผู้ร่วมรายการ โดยเฉพาะส่วนที่มีการใช้งานบ่อย ๆ และสัมผัสใกล้ชิดกับผู้โดยสารโดยตรง เช่น เบาะนั่ง ปลอกสวมเบาะ ที่พนักแขน ม่านกระจกที่วางแก้วน้ำ รวมถึงระบบปรับอากาศ เป็นต้น ด้วยแอลกอฮอล์ความเข้มข้น 70% ก่อนและหลังการใช้งาน
- ให้ทำความสะอาดห้องสุภา โดยเน้นจุดเสี่ยงที่มีผู้สัมผัสมาก เช่น ที่จับสายชำระ โถปัสสาวะ ลูกบิด กลอนประตู ก๊อกน้ำ เป็นต้น ด้วยน้ำยาทำความสะอาด แล้วล้างด้วยน้ำให้สะอาดอย่างน้อยวันละ 2 ครั้ง
- จัดให้มีจุดวางถังขยะชนิดมีฝาปิดเพื่อรวบรวมขยะต่าง ๆ โดยแยกขยะหน้ากากอนามัยจากขยะทั่วไป และมัดปากถุงให้แน่น ก่อนส่งกำจัดตามหลักสุขาภิบาลทุกวัน

7

มาตรการสำหรับ นักแสดงสมทบ (Supporting Artists) และนักแสดงประกอบ (Extras) ในประเทศไทย



นักแสดงสมทบ (Supporting Artists) และนักแสดงประกอบ (Extras) ที่ทำงานใกล้ชิดกับคณะถ่ายทำต่างชาติที่อยู่ในประเทศไทยไม่ถึง 30 วัน (นับรวมระยะเวลาพักตัว 14 วัน) โดยการทำงานใกล้ชิด หมายถึง การทำงานกับคณะถ่ายทำต่างชาติ และมีการสัมผัสสารคัดหลั่งจากทางเดินหายใจ หรือโดนไอ จาม จากคณะถ่ายทำต่างชาติ โดยไม่มีหน้ากากอนามัย/หน้ากากผ้าหรืออุปกรณ์ป้องกันเชื้อโรคให้ตรวจหาเชื้อไวรัสโคโรนา 2019 (โควิด - 19) ในสถานพยาบาลที่รัฐรับรอง โดยวิธี RT-PCR (nasopharyngeal swab) ในวันที่ 3 - 5 หลังจากทำงานใกล้ชิดกับคณะถ่ายทำต่างชาติ



จัดพื้นที่เฉพาะสำหรับนักแสดงสมทบและนักแสดงประกอบให้เพียงพอสำหรับการเว้นระยะห่างได้อย่างเหมาะสม



นักแสดงทุกคนต้องสวมหน้ากากอนามัย/หน้ากากผ้า หรืออุปกรณ์ป้องกันเชื้อโรคตลอดเวลา ยกเว้นขณะทำการแสดง

8

มาตรการสำหรับการคัดเลือกนักแสดง

- หากเป็นไปได้ ให้นักแสดงบันทึกภาพการแสดงของตนเอง แล้วส่งมาเพื่อพิจารณาหรือคัดเลือก โดยใช้วิธีประชุมทางไกลแทน
- หากมีการคัดเลือกนักแสดงในสตูดิโอ ทุกคนจะต้องปฏิบัติตามกฎระเบียบตามมาตรฐานเว้นระยะห่างทางสังคมและเตรียมแอลกอฮอล์ความเข้มข้น 70% หรือสบู่ล้างมือไว้บริการ
- บุคคลใดที่จัดอยู่ในกลุ่มที่มีความเสี่ยงสูงควรงดเว้นการเข้าร่วมคัดเลือกนักแสดง (กลุ่มเสี่ยงดังกล่าวนี้รวมถึงบุคคลที่มีโรคประจำตัว เช่น โรคความดันโลหิตสูง โรคเบาหวาน ฯลฯ)
- นักแสดงทุกคนต้องทำแบบสอบถามเกี่ยวกับสุขภาพ
- ควรคัดเลือกนักแสดงไว้ล่วงหน้า เพื่อลดจำนวนนักแสดงที่ต้องเดินทางเข้ามาในวันทดสอบบท โดยคัดเลือกเฉพาะนักแสดงที่มีคุณสมบัติตรงตามความต้องการของฝ่ายคัดเลือกนักแสดง
- สตูดิโอที่ใช้เป็นสถานที่คัดเลือกนักแสดงต้องจัดระเบียบการเว้นระยะห่างทางสังคม และที่นั่งแต่ละที่นั่งต้องเว้นระยะห่างกันอย่างน้อย 2 เมตร
- จัดระเบียบการควบคุมจำนวนคนที่อยู่ด้านนอกสตูดิโอ เพื่อการเว้นระยะห่างอย่างเหมาะสม
- เจ้าหน้าที่คัดเลือกนักแสดงและพนักงานทุกคนต้องสวมหน้ากากอนามัย/หน้ากากผ้าตลอดเวลาเมื่อต้องติดต่อกับนักแสดงและเพื่อนร่วมงาน จนกว่าจะถึงเวลาทดสอบบท
- บริเวณทางเข้าและภายในสตูดิโอคัดเลือกนักแสดงต้องมีบริการแอลกอฮอล์ความเข้มข้น 70% สำหรับล้างมือ โดยนักแสดงและทีมงานควรล้างมือด้วยแอลกอฮอล์ความเข้มข้น 70% ทุกครั้งก่อนเข้าและหลังจากออกจากสตูดิโอ
- หากเป็นไปได้ ควรใช้แบบฟอร์มในรูปแบบอิเล็กทรอนิกส์แทนแบบฟอร์มประเภทกระดาษ ที่ต้องใช้ปากกา เพื่อลดการสัมผัสร่วมกัน

9

มาตรการสำหรับ ทีมกล้อง ไฟ แสง เสียง จาก และผู้กำกับ



- จำกัดคนทำงานเท่าที่จำเป็น และต้องสามารถเว้นระยะห่างระหว่างกัน 1 - 2 เมตร
- จัดให้มีการทำความสะอาดอุปกรณ์และสถานที่ ก่อนเริ่มถ่ายทำ 15 - 30 นาที โดยผู้ช่วยผู้กำกับควรระบุลงในตารางการถ่ายทำ (Breakdown) ให้ชัดเจน
- ทำความสะอาดวิทยุสื่อสาร โทรศัพท์ ไมโครโฟนสื่อสาร wireless ไมค์บูม คันบังคับไมค์บูม และปลอกกันลม (windshield) หรืออุปกรณ์อื่น ๆ ที่ปนเปื้อนน้ำลายและสารคัดหลั่งได้ง่าย ด้วยการเช็ด/ฉีดด้วยแอลกอฮอล์ความเข้มข้น 70% บ่อย ๆ หลังจบแต่ละฉาก และแยกใช้เฉพาะบุคคลไม่ปะปนกัน โดยผู้ที่ทำความสะอาดควรสวมหน้ากากอนามัย และ face shield
- ทำความสะอาดอุปกรณ์ที่ใช้ในการถ่ายทำทุกชิ้น ด้วยน้ำสบู่ หรือแอลกอฮอล์ความเข้มข้น 70% ก่อนและหลังการถ่ายทำทุกครั้ง เช่น จอมอนิเตอร์ กล้อง ขาตั้งกล้อง คันบังคับกล้อง
- กำหนดทีมงานในการถ่ายทำให้ชัดเจน ไม่หมุนเวียนทีมงานต่อหนึ่งงานที่ถ่ายทำ
- กำหนดให้มีคนตรวจสอบความสะอาดก่อนนำอุปกรณ์ต่าง ๆ เข้ากองถ่ายทำ และเตรียมอุปกรณ์ทำความสะอาดให้พร้อม
- หลีกเลี่ยงการจัดฉากด้วยเฟอร์นิเจอร์ที่ทำความสะอาดได้ยาก เช่น โซฟา/เก้าอี้ผ้าเบาะรองนั่ง หมอน ผ้าปูโต๊ะ ฯลฯ
- หากมีบริเวณที่บุคคลภายนอกไม่สามารถเข้าไปได้ ควรมีการแจ้งเตือนอย่างชัดเจนก่อนเข้าไปในสถานที่นั้น

10 | มาตรการสำหรับ ทีมแต่งหน้า ทำผม แต่งตัว



- ใช้จำนวนคนในแต่ละทีมเท่าที่จำเป็น
- ควรจัดแบ่งพื้นที่ของการแต่งหน้า ทำผม และนั่งคอยแต่งหน้าทำผม โดยแยกคนละห้อง หรือให้แต่ละคนนั่งห่างกัน 1 - 2 เมตร
- หลีกเลี่ยงการช่วยนักแสดงเปลี่ยนเสื้อผ้า หากจำเป็นผู้ช่วยควรล้างมือก่อนและสวมหน้ากากผ้า / หน้ากากอนามัย
- ช่างแต่งหน้า ทำผม ต้องล้างมือด้วยแอลกอฮอล์ความเข้มข้น 70% หรือสบู่ ก่อนและหลังแต่งหน้าหรือทำผม ให้สวมถุงมือ รวมทั้งเปลี่ยนถุงมือทุกครั้งที่เปลี่ยนนักแสดง
- งดใช้อุปกรณ์และเครื่องสำอางร่วมกัน ขอความร่วมมือจากนักแสดง นำเครื่องสำอางมาเอง หรือแยกเครื่องสำอาง และอุปกรณ์ของนักแสดงแต่ละคน
- ทำความสะอาดอุปกรณ์ทุกครั้งก่อนและหลังนำไปใช้ เช่น ไม้แขวนเสื้อ เครื่องประดับ
- แว่นเสื้อผ้าแยกเป็นชุด ๆ และแขวนแบบเว้นระยะ ไม่ให้ชุดของนักแสดงแต่ละคนสัมผัสกัน
- กำหนดทีมงานแต่งหน้า ทำผม แต่งตัวที่ชัดเจน ไม่หมุนเวียนทีมงานต่อหนึ่งงานที่ถ่ายทำ
- เตรียมอุปกรณ์ เครื่องสำอางและผลิตภัณฑ์ทำความสะอาดหน้าชุดใหม่ไว้สำรองใช้
- ให้นักแสดงทำความสะอาดใบหน้าก่อนการแต่งหน้า
- จัดเตรียมภาชนะสำหรับแยกเสื้อผ้าและเครื่องประดับที่ใช้แล้ว โดยซักผ้าด้วยน้ำร้อนและใช้น้ำยาซักผ้า
- แยกห้องที่ใช้ในการแต่งตัวกับแต่งหน้า และห้องควรมีระบบระบายอากาศที่ดี

11

มาตรการสำหรับ ทีมงานฝ่ายศิลป์



ทีมงานต้องปฏิบัติตามกฎระเบียบการดูแลอุปกรณ์ และหมั่นรักษา
ความสะอาดและฆ่าเชื้ออุปกรณ์อยู่เสมอ



ทีมงานทุกคนต้องสวมหน้ากากอนามัย/หน้ากากผ้า หรืออุปกรณ์ป้องกัน
เชื้อโรคตลอดการทำงาน



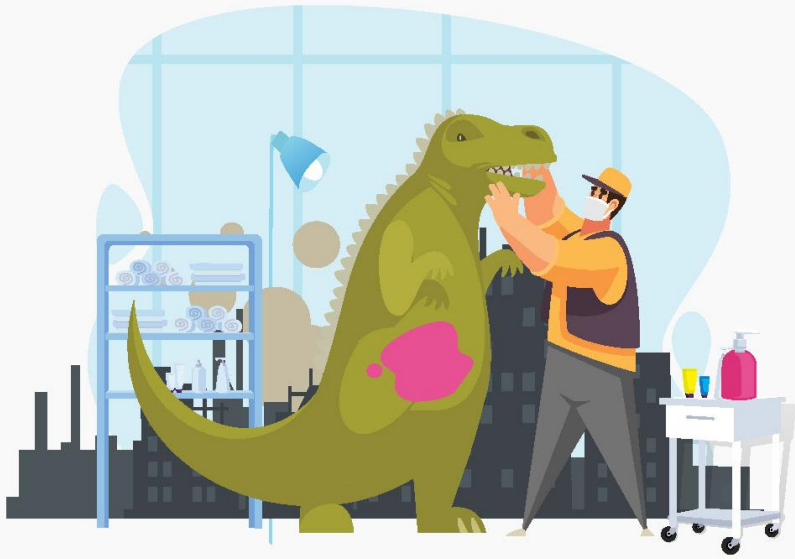
หัวหน้าแผนกต้องดูแลควบคุมการตกแต่งฉากและการจัดเก็บฉาก
ภายในสถานที่ถ่ายทำ รวมทั้งการจัดการกับอุปกรณ์ประกอบฉาก
และเตรียมหน้ากากอนามัย/หน้ากากผ้า ถุงมือและแอลกอฮอล์
ความเข้มข้น 70% ให้มีพร้อมสำหรับทีมงาน



ควรจำกัดจำนวนทีมงานในการเข้าไปในสถานที่ถ่ายทำภาพยนตร์แต่ละแห่ง



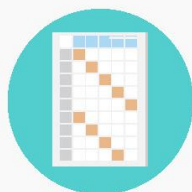
หากเป็นไปได้ การชี้แจงรายละเอียดและการประชุมเตรียมงานก่อน
การถ่ายทำภาพยนตร์ควรทำผ่านการประชุมทางไกล



ควรจัดเวลาสำหรับทำความสะอาดและฆ่าเชื้ออุปกรณ์ในตารางงาน



หมั่นทำความสะอาดและฆ่าเชื้อรถบรรทุกสิ่งของ ควรชี้แจงให้ความรู้ เรื่องการทำความสะอาดและฆ่าเชื้ออย่างถูกวิธีกับบริษัทและทีมงาน เช่ายานพาหนะ



ควรเหลือเวลาการตกแต่งฉากใหม่และการจัดเก็บฉากที่ถ่ายทำเสร็จ ในแต่ละสถานที่ถ่ายทำภาพยนตร์ เพื่อป้องกันการแพร่กระจาย ของเชื้อโรค (หากมี)



ในระหว่างการเตรียมงาน ฝ่ายศิลป์ต้องใช้มาตรการรักษาความสะอาด ที่มีมาตรฐานเดียวกับช่วงเวลาที่มีการถ่ายทำภาพยนตร์ และหมั่น ทำความสะอาดและฆ่าเชื้ออุปกรณ์ประกอบฉาก และฉากในสถานที่ ถ่ายทำภาพยนตร์

12

มาตรการสำหรับการจัดเตรียมอาหารและเครื่องดื่ม



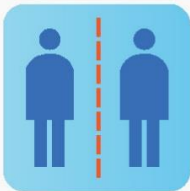
บุคลากรที่มีหน้าที่ดูแลเรื่องอาหารและเครื่องดื่ม ต้องสวมอุปกรณ์ป้องกันเชื้อโรคอยู่ตลอดเวลาในขณะที่เตรียมและสัมผัสกับอาหาร (อุปกรณ์ป้องกันเชื้อโรค ได้แก่ ถุงมือยาง หน้ากากอนามัย/หน้ากากผ้า และ face shield) และต้องล้างมือก่อนที่จะสัมผัสกับอาหาร



ควรแบ่งช่วงเวลาพักรับประทานอาหารไม่ให้ตรงกัน



พื้นที่รับประทานอาหารต้องไม่คับแคบ มีอากาศถ่ายเท นั่งห่างกัน 1 - 2 เมตร



มีการทำสัญลักษณ์การเว้นระยะให้ห่างกัน 1 - 2 เมตร



ทำความสะอาดพื้นผิว โต๊ะ เก้าอี้ที่ใช้รับประทานอาหารบ่อย ๆ ทั้งก่อนและหลังการรับประทานอาหาร



สถานที่รับประทานอาหาร ควรมีการระบายอากาศที่ดี หลีกเลี่ยง
การรับประทานอาหารในห้องที่มีการใช้เครื่องปรับอากาศ



ไม่รับประทานอาหารแบบบุฟเฟ่ต์ เน้นการรับประทานอาหารแบบกล่อง (Box set)
และเว้นระยะห่างในการรับประทานอาหาร



หลีกเลี่ยงการดื่มน้ำแบบให้กดเอง เน้นการดื่มน้ำแบบขวดทิ้งและให้พกแก้วน้ำ
ของตัวเอง

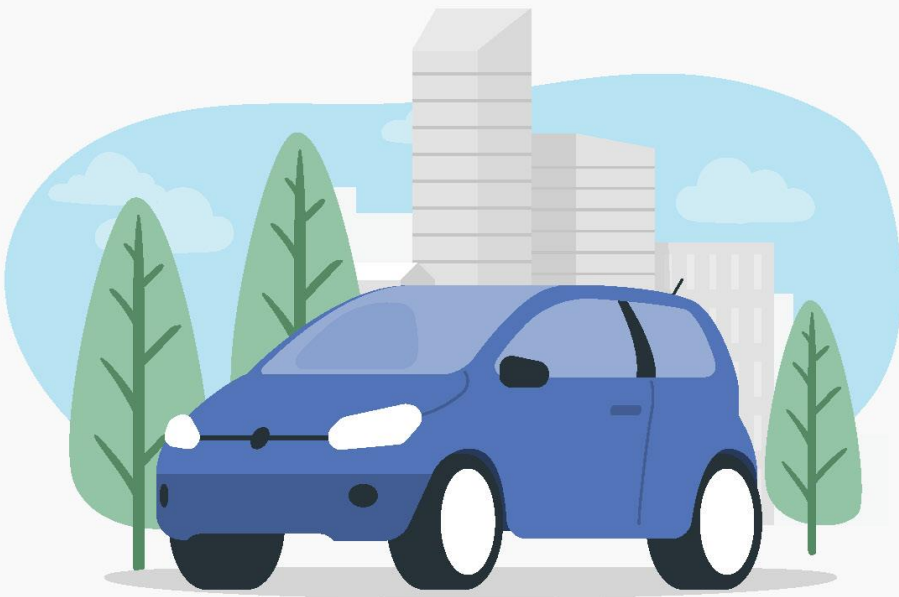


ชี้แจงทีมงานทุกคนให้รับทราบแนวปฏิบัติร่วมกัน ก่อนการปฏิบัติงาน
ในกองถ่าย

13

มาตรการสำหรับ รถที่ใช้ในกองถ่าย

- รถตู้ของทีมงานและนักแสดงให้นั่งแถวละ 2 คน ไม่นั่งติดกันเพื่อลดความแออัด โดยรถตู้ 1 คัน ใช้รับส่งทีมงานได้ 7 คน รวมคนขับเป็น 8 คน พร้อมจัดทำทะเบียนรายชื่อคนขับและผู้โดยสาร
- ทำความสะอาดเบาะรถทุกครั้งก่อนและหลังการใช้งาน
- จัดทำตารางทำความสะอาดและฆ่าเชื้อประจำวัน โดยเฉพาะส่วนที่มีการใช้งานบ่อย ๆ และสัมผัสใกล้ชิดกับผู้โดยสารโดยตรง เช่น เบาะนั่ง ปลอกสวมเบาะ ที่พิกแขน ม่านกระจก ที่วางแก้วน้ำ รวมถึงระบบปรับอากาศ เป็นต้น
- ให้ผู้ประสานงานการถ่ายทำตรวจสอบการปฏิบัติงานให้เป็นไปตามมาตรการที่กำหนด



14

แนวทางการกำกับดูแล การถ่ายทำ



- กองกิจการภาพยนตร์และวีดิทัศน์ต่างประเทศ กรมการท่องเที่ยวจะมอบหมายผู้กำกับดูแลการถ่ายทำ (Monitoring Officer) ประจำอยู่ในแต่ละสถานที่ถ่ายทำภาพยนตร์ตลอดการถ่ายทำทุกวัน โดยมีหน้าที่กำกับดูแลให้ถ่ายทำตามบทและเงื่อนไขที่ได้รับอนุญาต
- ให้ผู้ประสานงานการถ่ายทำรับผิดชอบ ดูแล ให้คณะถ่ายทำทั้งทีมงานไทยและต่างประเทศ ปฏิบัติตามมาตรการป้องกันโรคติดเชื้อไวรัสโคโรนา 2019 (โควิด - 19) ตามที่กำหนดในคู่มือนี้อย่างเคร่งครัด
- ผู้กำกับดูแลการถ่ายทำและผู้ประสานงานการถ่ายทำจะต้องปฏิบัติตามมาตรการป้องกันโรคติดเชื้อไวรัสโคโรนา 2019 (โควิด - 19) ของกระทรวงสาธารณสุข และให้รายงานผลการปฏิบัติงานมาที่กรมการท่องเที่ยว
- เมื่อพบว่ามีกรณีละเมิดข้อปฏิบัติที่กำหนดไว้ ให้ผู้กำกับดูแลการถ่ายทำแจ้งกรมการท่องเที่ยวทราบ เพื่อประสานให้เจ้าพนักงานควบคุมโรคติดต่อ ตามพระราชบัญญัติโรคติดต่อ พ.ศ. 2558 พิจารณาดำเนินการตรวจสอบหรือควบคุมให้เป็นไปตามกฎหมายต่อไป

ภาคผนวก

รายชื่อโรงแรม

ที่ผ่านการตรวจประเมิน Alternative State Quarantine (ASQ) และ
การตรวจประเมิน Alternative Local Quarantine (ALQ)

โดยกระทรวงสาธารณสุข และกระทรวงกลาโหม

ดูได้เพิ่มเติมที่ www.hsscovid.com

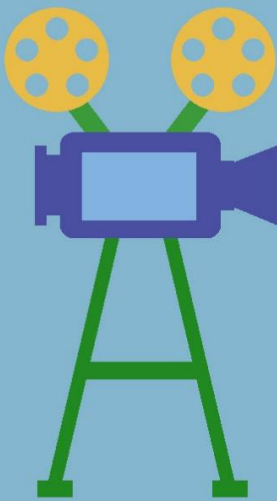


โรงแรมภายในกรุงเทพฯ
และปริมณฑล

โรงแรมในต่างจังหวัด

สายด่วน และลิงก์

สำหรับติดตามข่าวสาร
เกี่ยวกับเชื้อไวรัสโคโรนา 2019
(โควิด-19)



กรมควบคุมโรค กระทรวงสาธารณสุข

www.ddc.moph.go.th/en

www.covid19.ddc.moph.go.th/en

สายด่วน: 1422

อีเมล: ddc.moph@ddc.mail.go.th

ศูนย์ปฏิบัติการฉุกเฉินโควิด-19

www.moicovid.com

www.hsscovid.com

สายด่วน: 1667 / 1426

สำนักงานการบินพลเรือนแห่งประเทศไทย

www.caat.or.th/en

โทร. +66 2 568 8800

อีเมล: info@caat.or.th

กองกิจการภาพยนตร์และวีดิทัศน์ต่างประเทศ

www.thailandfilmoffice.go.th

โทร. +66 2 141 3333 ต่อ 3

อีเมล: film@thailandfilmoffice.go.th

