



ประกาศองค์การบริหารส่วนตำบลหนองหงส์
เรื่อง ประกาศใช้แผนอัตรากำลัง ๓ ปี ประจำปีงบประมาณ พ.ศ. ๒๕๖๔-๒๕๖๖
ฉบับปรับปรุงครั้งที่ ๑

ประกาศคณะกรรมการพนักงานส่วนตำบลจังหวัดนครศรีธรรมราช เรื่อง หลักเกณฑ์และเงื่อนไขเกี่ยวกับการบริหารงานบุคคลขององค์การบริหารส่วนตำบล (แก้ไขเพิ่มเติม) พ.ศ. ๒๕๖๔ กำหนดให้องค์การบริหารส่วนตำบลกำหนดโครงสร้างการแบ่งส่วนราชการประกาศโครงสร้างการแบ่งส่วนราชการเพื่อให้สอดคล้องกับประกาศดังกล่าว

เพื่อให้การบริหารงานบุคคลขององค์การบริหารส่วนตำบลหนองหงส์ เป็นไปด้วยความเรียบร้อย และมีแผนอัตรากำลังฉบับใหม่ใช้อย่างต่อเนื่อง จึงอาศัยอำนาจตามความนัยมาตรา ๓๕ และ ๒๕ วรรคท้าย แห่งพระราชบัญญัติระเบียบบริหารงานบุคคลส่วนท้องถิ่น พ.ศ. ๒๕๔๒ ประกอบกับมติคณะกรรมการพนักงานส่วนตำบลจังหวัดนครศรีธรรมราช ในการประชุมครั้งที่ ๔/๒๕๖๔ เมื่อวันที่ ๒๘ พฤษภาคม ๒๕๖๔ จึงประกาศใช้แผนอัตรากำลัง ๓ ปี ขององค์การบริหารส่วนตำบลหนองหงส์ ดังนี้

๑. ประกาศฉบับนี้เรียกว่า ประกาศองค์การบริหารส่วนตำบลหนองหงส์ เรื่อง ประกาศใช้แผนอัตรากำลัง ๓ ปี ประจำปีงบประมาณ พ.ศ. ๒๕๖๔ - ๒๕๖๖ ฉบับปรับปรุงครั้งที่ ๑

๒. ให้องค์การบริหารส่วนตำบลหนองหงส์ มีหน่วยตรวจสอบภายใน เป็นส่วนราชการหลักที่จำเป็น มีฐานะต่ำกว่ากอง โดยให้ขึ้นตรงต่อปลัดองค์การบริหารส่วนตำบลหนองหงส์

๓. ประกาศฉบับนี้ให้มีผลบังคับใช้ตั้งแต่วันที่ถัดจากวันที่องค์การบริหารส่วนตำบลหนองหงส์ประกาศใช้แผนอัตรากำลัง ๓ ปี เป็นต้นไป

ประกาศ ณ วันที่ ๑ มิถุนายน พ.ศ. ๒๕๖๔

(นายหัตถชัย เมืองจีน)

นายกองค์การบริหารส่วนตำบลหนองหงส์



บันทึกข้อความ

ส่วนราชการ งานการเจ้าหน้าที่ สำนักงานปลัด องค์การบริหารส่วนตำบลหนองหงส์

ที่ นศ ๘๒๐๐๗/๑๐๔๐

วันที่ ๓ มิถุนายน ๒๕๖๔

เรื่อง ประกาศใช้แผนอัตรากำลัง ๓ ปี ประจำปีงบประมาณ พ.ศ. ๒๕๖๔-๒๕๖๖

(ฉบับปรับปรุงครั้งที่ ๑ / ๒๕๖๔) ขององค์การบริหารส่วนตำบลหนองหงส์

เรียน นายกองค์การบริหารส่วนตำบลหนองหงส์

๑. เรื่องเดิม

ตามที่องค์การบริหารส่วนตำบลหนองหงส์ ได้นำส่งร่างแผนอัตรากำลัง ๓ ปี ประจำปีงบประมาณ พ.ศ. ๒๕๖๔-๒๕๖๖ กรณีปรับปรุงโครงสร้างส่วนราชการและอำนาจหน้าที่ของส่วนราชการในองค์การบริหารส่วนตำบล เพื่อเสนอคณะกรรมการพนักงานส่วนตำบลจังหวัดนครศรีธรรมราชพิจารณา ให้ความเห็นชอบ นั้น

๒. ข้อเท็จจริง

ตามหนังสือ สำนักงาน ก.อบต.จังหวัดนครศรีธรรมราช ที่ นศ ๐๐๒๓.๒/ว ๒๖๗ ลงวันที่ ๓๑ พฤษภาคม ๒๕๖๔ คณะกรรมการพนักงานส่วนตำบลจังหวัดนครศรีธรรมราช ในการประชุมครั้งที่ ๔/๒๕๖๔ เมื่อวันที่ ๒๘ พฤษภาคม ๒๕๖๔ มีมติเห็นชอบให้องค์การบริหารส่วนตำบลหนองหงส์ ปรับปรุงโครงสร้างส่วนราชการและอำนาจหน้าที่ของส่วนราชการในองค์การบริหารส่วนตำบล ตามประกาศมาตรฐานทั่วไปเกี่ยวกับโครงสร้างการแบ่งส่วนราชการ วิธีการบริหารและการปฏิบัติงานของพนักงานส่วนตำบล และกิจการอันเกี่ยวกับการบริหารงานบุคคลในองค์การบริหารส่วนตำบล และประกาศใช้แผนอัตรากำลัง ๓ ปี ประจำปีงบประมาณ พ.ศ. ๒๕๖๔-๒๕๖๖ (ฉบับปรับปรุงครั้งที่ ๑/๒๕๖๔) ขององค์การบริหารส่วนตำบลหนองหงส์ ตั้งแต่วันที่ ๑ มิถุนายน ๒๕๖๔ เป็นต้นไป

๓. ระเบียบ/ข้อกฎหมาย

๓.๑ ประกาศคณะกรรมการพนักงานส่วนตำบลจังหวัดนครศรีธรรมราช เรื่อง หลักเกณฑ์และเงื่อนไขเกี่ยวกับการบริหารงานบุคคลขององค์การบริหารส่วนตำบล ลงวันที่ ๔ ธันวาคม ๒๕๔๕ และที่แก้ไขเพิ่มเติมถึงปัจจุบัน

๓.๒ หนังสือสำนักงาน ก.อบต.จังหวัดนครศรีธรรมราช ที่ นศ ๐๐๒๓.๒/ว ๒๖๗ ลงวันที่ ๓๑ พฤษภาคม ๒๕๖๔ เรื่อง แจ้งมติ ก.อบต.จังหวัดนครศรีธรรมราช ครั้งที่ ๔/๒๕๖๔

ประกาศมาตรฐานทั่วไปเกี่ยวกับโครงสร้างการแบ่งส่วนราชการ วิธีการบริหารและการปฏิบัติงานของพนักงานส่วนตำบล และกิจการอันเกี่ยวกับการบริหารงานบุคคลในองค์การบริหารส่วนตำบลที่คณะกรรมการพนักงานส่วนตำบลกำหนด

/๔. ข้อพิจารณา.....

๔ ข้อพิจารณา

เพื่อให้การบริหารงานบุคคลเป็นไปตามประกาศมาตรฐานทั่วไปเกี่ยวกับโครงสร้างการแบ่งส่วนราชการ วิธีการบริหารและการปฏิบัติงานของพนักงานส่วนตำบล และกิจการอื่นเกี่ยวกับการบริหารงานบุคคล ในองค์การบริหารส่วนตำบลที่คณะกรรมการกลางพนักงานส่วนตำบลกำหนด เห็นควรพิจารณาดำเนินการ ดังนี้

๔.๑ ประกาศใช้แผนอัตราค่าจ้าง ๓ ปี ประจำปีงบประมาณ พ.ศ.๒๕๖๔-๒๕๖๖ (ฉบับปรับปรุงครั้งที่ ๑/๒๕๖๔ โดยให้มีผลตั้งแต่วันที่ ๑ มิถุนายน ๒๕๖๔ เป็นต้นไป

๔.๒ ประกาศการกำหนดโครงสร้างการแบ่งส่วนราชการ วิธีการบริหารและการปฏิบัติงานของพนักงานส่วนตำบลและกิจการอื่นเกี่ยวกับการบริหารงานบุคคลในองค์การบริหารส่วนตำบล

๔.๓ ประกาศ เรื่อง กำหนดกอง สำนัก หรือส่วนราชการที่เรียกชื่ออย่างอื่นขององค์การบริหารส่วนตำบลหนองหงส์

๔.๓ ออกคำสั่งการจัดคนส่งผู้ดำรงตำแหน่งตามกรอบอัตราค่าจ้างใหม่

๔.๔ นำส่งสำเนาแผนอัตราค่าจ้าง ๓ ปี ประจำปีงบประมาณ พ.ศ. ๒๕๖๔ - ๒๕๖๖ (ฉบับปรับปรุงครั้งที่ ๑/๒๕๖๔) ไปยังประธาน ก.อบต.จังหวัดนครศรีธรรมราช

จึงเรียนมาเพื่อโปรดพิจารณา หากเห็นชอบโปรดลงนามประกาศ/คำสั่งที่แนบมาพร้อมนี้

(นางสาวนวลรัตน์ พรหมศรี)

ตำแหน่ง นักทรัพยากรบุคคลชำนาญการ

ความเห็นหัวหน้าสำนักปลัด.....

(นายสุทธิ สุทธิชุม)

หัวหน้าสำนักปลัด

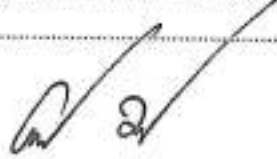
ความเห็นปลัดองค์การบริหารส่วนตำบลหนองหงส์.....

(นายเชียว คำheng)

ปลัดองค์การบริหารส่วนตำบลหนองหงส์

ความเห็นนายกองค์การบริหารส่วนตำบลหนองหงส์

โพนทอง. สก. โพนทอง.



(นายหัตถชัย เมืองจีน)
นายกองค์การบริหารส่วนตำบลหนองหงส์



ประกาศองค์การบริหารส่วนตำบลหนองหงส์
เรื่อง การกำหนดโครงสร้างการแบ่งส่วนราชการ วิธีการบริหารและการปฏิบัติงานของพนักงานส่วนตำบล
และกิจการอื่นเกี่ยวกับการบริหารงานบุคคลในองค์การบริหารส่วนตำบล

ประกาศคณะกรรมการพนักงานส่วนตำบลจังหวัดนครราชสีมา เรื่อง หลักเกณฑ์และเงื่อนไขเกี่ยวกับการบริหารงานบุคคลขององค์การบริหารส่วนตำบล (แก้ไขเพิ่มเติม) พ.ศ. ๒๕๖๔ กำหนดให้ องค์การบริหารส่วนตำบลกำหนดโครงสร้างการแบ่งส่วนราชการประกาศโครงสร้างการแบ่งส่วนราชการ เพื่อให้สอดคล้องกับประกาศดังกล่าว

เพื่อให้การบริหารงานบุคคลขององค์การบริหารส่วนตำบลหนองหงส์ เป็นไปด้วยความเรียบร้อย อาศัยอำนาจตามความมาตรา ๑๕ และ ๒๕ วรรคท้าย แห่งพระราชบัญญัติระเบียบบริหารงานบุคคล ส่วนท้องถิ่น พ.ศ. ๒๕๔๒ ประกอบกับมติคณะกรรมการพนักงานส่วนตำบลจังหวัดนครราชสีมา ในการประชุมครั้งที่ ๔/๒๕๖๔ เมื่อวันที่ ๒๘ พฤษภาคม ๒๕๖๔ จึงประกาศโครงสร้างการแบ่งส่วนราชการขององค์การบริหารส่วนตำบลหนองหงส์ ดังนี้

๑. ประกาศฉบับนี้เรียกว่า ประกาศองค์การบริหารส่วนตำบลหนองหงส์ เรื่อง การกำหนดโครงสร้างการแบ่งส่วนราชการ วิธีการบริหารและการปฏิบัติงานของพนักงานส่วนตำบลและกิจการอื่นเกี่ยวกับการบริหารงานบุคคลในองค์การบริหารส่วนตำบล

๒. ประกาศฉบับนี้มีผลบังคับใช้ตั้งแต่วันถัดจากวันที่องค์การบริหารส่วนตำบลหนองหงส์ ประกาศใช้ เป็นต้นไป

๓. องค์การบริหารส่วนตำบลหนองหงส์ มีส่วนราชการดังนี้

๓.๑ สำนักปลัด

๓.๒ กองคลัง

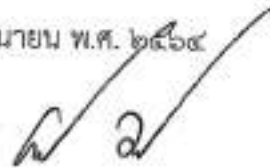
๓.๓ กองช่าง

๓.๔ หน่วยตรวจสอบภายใน

/๔. ให้ส่วนราชการ...

๔. ให้ส่วนราชการ ข้อ ๓.๑ - ๓.๓ มีฐานะเทียบเท่ากอง และส่วนราชการ ข้อ ๓.๔ มีฐานะต่ำกว่ากอง ขึ้นตรงต่อปลัดองค์การบริหารส่วนตำบลหนองหงส์

ประกาศ ณ วันที่ ๑ มิถุนายน พ.ศ. ๒๕๖๔



(นายหัตถชัย เมืองจีน)

นายกองค์การบริหารส่วนตำบลหนองหงส์



ประกาศองค์การบริหารส่วนตำบลหนองหงส์
เรื่อง กำหนดกอง สำนัก หรือส่วนราชการที่เรียกชื่ออย่างอื่น
ขององค์การบริหารส่วนตำบลหนองหงส์

ตามประกาศคณะกรรมการพนักงานส่วนตำบลจังหวัดนครศรีธรรมราช เรื่อง หลักเกณฑ์และเงื่อนไขเกี่ยวกับการบริหารงานบุคคลขององค์การบริหารส่วนตำบล (แก้ไขเพิ่มเติม) พ.ศ.๒๕๖๔ ลงวันที่ ๑๔ มกราคม พ.ศ.๒๕๖๔ โดยกำหนดให้องค์การบริหารส่วนตำบลประกาศกำหนดกอง สำนัก หรือส่วนราชการที่เรียกชื่ออย่างอื่นที่จำเป็นให้สอดคล้องกับประกาศหลักเกณฑ์ดังกล่าว

เพื่อให้การบริหารงานบุคคลขององค์การบริหารส่วนตำบลหนองหงส์ เป็นไปด้วยความเรียบร้อย อาศัยอำนาจตามความนัยมาตรา ๑๕ และ ๒๕ วรรคท้าย แห่งพระราชบัญญัติระเบียบบริหารงานบุคคลส่วนท้องถิ่น พ.ศ.๒๕๔๒ และมติคณะกรรมการพนักงานส่วนตำบลจังหวัดนครศรีธรรมราช ในการประชุมครั้งที่ ๔/๒๕๖๔ เมื่อวันที่ ๒๘ พฤษภาคม ๒๕๖๔ จึงประกาศกำหนดกอง หรือส่วนราชการที่เรียกชื่ออย่างอื่นขององค์การบริหารส่วนตำบลหนองหงส์ ดังนี้

๑. ประกาศฉบับนี้เรียกว่า ประกาศองค์การบริหารส่วนตำบลหนองหงส์ เรื่อง การกำหนดกอง หรือส่วนราชการที่เรียกชื่ออย่างอื่นขององค์การบริหารส่วนตำบล

๒. ประกาศฉบับนี้มีผลบังคับใช้นับตั้งแต่วันถัดจากวันที่ย้องการบริหารส่วนตำบลหนองหงส์ ประกาศใช้เป็นต้นไป

๓. ให้้องการบริหารส่วนตำบลหนองหงส์ มีกองและส่วนราชการที่เรียกชื่ออย่างอื่น ดังนี้

๓.๑ สำนักปลัด้องการบริหารส่วนตำบล

มีหน้าที่ความรับผิดชอบเกี่ยวกับ งานราชการทั่วไปของ้องการบริหารส่วนตำบล งานเลขานุการของนายก้องการบริหารส่วนตำบล รองนายก้องการบริหารส่วนตำบล และเลขานุการนายก้องการบริหารส่วนตำบล งานกิจการสภา้องการบริหารส่วนตำบล การบริหารงานบุคคลของพนักงานส่วนตำบล ลูกจ้างประจำ และพนักงานจ้าง งานสวัสดิการสังคม งานสังคมสงเคราะห์ งานพัฒนาคุณภาพชีวิตเด็ก สตรี ผู้สูงอายุ และผู้ด้อยโอกาส งานกิจการขนส่ง งานส่งเสริมการท่องเที่ยว งานส่งเสริมการเกษตร งานการพาณิชย์ งานส่งเสริมและพัฒนาอาชีพ งานป้องกันและบรรเทาสาธารณภัย งานเทศกิจ งานรักษาความสงบเรียบร้อย งานจราจร งานวิเทศสัมพันธ์ งานประชาสัมพันธ์ งานส่งเสริมและพัฒนาเทคโนโลยีสารสนเทศ งานนิติการ งานการเลือกตั้ง งานคุ้มครองดูแลและบำรุงรักษาทรัพยากรธรรมชาติและงานสิ่งแวดล้อม และราชการที่มีได้กำหนดให้เป็นหน้าที่ของกอง สำนัก หรือส่วนราชการใดใน้องการบริหารส่วนตำบลเป็นการเฉพาะ รวมทั้งกำกับและเร่งรัดการปฏิบัติราชการของส่วนราชการใน้องการบริหารส่วนตำบลให้เป็นไปตามนโยบาย แนวทาง และแผนการปฏิบัติราชการของ้องการบริหารส่วนตำบล งานบริการข้อมูล สถิติ ช่วยเหลือให้คำแนะนำทางวิชาการ งานอื่น ๆ ที่เกี่ยวข้องและที่ได้รับมอบหมาย มีส่วนราชการภายในสำนักปลัด ดังนี้

/๓.๓.๓ งานบริหารงานทั่วไป.....

- ๓.๑.๑ งานบริหารงานทั่วไป
- ๓.๑.๒ งานการเจ้าหน้าที่
- ๓.๑.๓ งานวิเคราะห์นโยบายและแผน
- ๓.๑.๔ งานนิติการ
- ๓.๑.๕ งานป้องกันและบรรเทาสาธารณภัย
- ๓.๑.๖ งานบริหารงานสาธารณสุข
- ๓.๑.๗ งานส่งเสริมการศึกษาศาสนาและวัฒนธรรม
- ๓.๑.๘ งานสวัสดิการสังคม
- ๓.๑.๙ งานส่งเสริมการเกษตร

๒. กองคลัง

มีหน้าที่ความรับผิดชอบเกี่ยวกับ งานการจ่ายเงิน การรับเงิน การจัดเก็บภาษี ค่าธรรมเนียม และการพัฒนารายได้ งานสรุปผล สถิติการจัดเก็บภาษี ค่าธรรมเนียม งานนำส่งเงิน การเก็บรักษาเงินและเอกสารทางการเงิน งานการตรวจสอบใบสำคัญ ฎีกาทุกประเภท งานการจัดทำบัญชี งานตรวจสอบบัญชีทุกประเภท งานเกี่ยวกับเงินเดือน ค่าจ้าง ค่าตอบแทน เงินบำเหน็จ บำนาญ และเงินอื่น ๆ งานจัดทำหรือช่วยจัดทำงบประมาณและเงินนอกงบประมาณ งานเกี่ยวกับสถานะการเงินการคลัง งานการจัดสรรเงินต่าง ๆ งานทะเบียนคุมเงินรายได้และรายจ่ายต่าง ๆ งานควบคุมการเบิกจ่ายเงิน งานทำงบทดลองประจำเดือนและประจำปี งานเกี่ยวกับการจัดซื้อ จัดจ้าง จัดหา งานทะเบียนคุม งานการจำหน่าย พัสดุ ครุภัณฑ์ และทรัพย์สิน ต่าง ๆ งานเกี่ยวกับเงินประกันสัญญาทุกประเภท งานบริการข้อมูล สถิติ ช่วยเหลือให้คำแนะนำทางวิชาการ ด้านการเงิน การคลัง การบัญชี การพัสดุและทรัพย์สิน งานอื่น ๆ ที่เกี่ยวข้องและที่ได้รับมอบหมาย มีส่วนราชการภายใน กองคลัง ดังนี้

- ๓.๒.๑ งานการเงินและบัญชี
- ๓.๒.๒ งานพัฒนารายได้
- ๓.๒.๓ งานพัสดุและทรัพย์สิน
- ๓.๒.๔ งานบริหารงานทั่วไป

๓. กองช่าง

มีหน้าที่ความรับผิดชอบเกี่ยวกับ งานสำรวจ งานออกแบบและเขียนแบบ งานประมาณราคา งานจัดทำราคากลาง งานจัดทำข้อมูลทางด้านวิศวกรรมต่าง ๆ งานจัดเก็บและทดสอบคุณภาพวัสดุ งานจัดทำทะเบียนประวัติโครงสร้างพื้นฐาน อาคาร สะพาน คลอง แหล่งน้ำ งานติดตั้งซ่อมบำรุงระบบไฟส่องสว่างและไฟสัญญาณจราจร งานปรับปรุงภูมิทัศน์ งานผังเมืองตามพระราชบัญญัติการผังเมือง งานการควบคุมอาคารตามระเบียบกฎหมาย งานตรวจสอบการก่อสร้าง งานจัดทำแผนปฏิบัติงานการก่อสร้างและซ่อมบำรุงประจำปี งานควบคุมการก่อสร้างและซ่อมบำรุง งานจัดทำประวัติ ติดตาม ควบคุมการปฏิบัติงานเครื่องจักรกล งานจัดทำทะเบียนประวัติการใช้เครื่องจักรกลและยานพาหนะ งานแผนการบำรุงรักษาเครื่องจักรกลและยานพาหนะ งานเกี่ยวกับการประปา งานเกี่ยวกับการช่างสุขาภิบาล งานช่วยเหลือสนับสนุนเครื่องจักรกล งานช่วยเหลือสนับสนุนการป้องกันและบรรเทาสาธารณภัย งานช่วยเหลือสนับสนุนด้านทรัพยากรธรรมชาติและสิ่งแวดล้อม งานจัดทำทะเบียนควบคุมการจัดซื้อ เก็บรักษา การเบิกจ่ายวัสดุ อุปกรณ์ อะไหล่ น้ำมันเชื้อเพลิง งานบริการข้อมูล สถิติ ช่วยเหลือ ให้คำแนะนำทางวิชาการด้านวิศวกรรมต่าง ๆ งานอื่น ๆ ที่เกี่ยวข้องและที่ได้รับมอบหมาย มีส่วนราชการภายในกองช่าง ดังนี้

/๓.๓.๑ งานก่อสร้าง.....

๓.๓.๑ งานก่อสร้างและซ่อมบำรุง

๓.๓.๒ งานควบคุมอาคาร

๓.๓.๓ งานสาธารณสุข

๓.๓.๔ งานวิศวกรรมโยธา

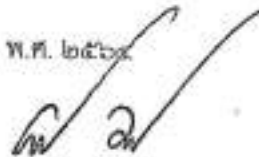
๓.๓.๕ งานบริหารงานทั่วไป

๔. หน่วยตรวจสอบภายใน

มีหน้าที่ความรับผิดชอบเกี่ยวกับ งานจัดทำแผนการตรวจสอบภายในประจำปี งานการตรวจสอบความถูกต้องและเชื่อถือได้ของเอกสารการเงิน การบัญชี เอกสารการรับการจ่ายเงินทุกประเภท ตรวจสอบการเก็บรักษาหลักฐานการเงิน การบัญชี งานตรวจสอบการสรรหาพัสดุและทรัพย์สิน การเก็บรักษาพัสดุและทรัพย์สิน งานตรวจสอบการทำประโยชน์จากทรัพย์สินขององค์การบริหารส่วนตำบล งานตรวจสอบ ติดตามและประเมินผลการดำเนินงานตามแผนงาน โครงการให้เป็นไปตามนโยบาย วัตถุประสงค์ และเป้าหมายที่กำหนดอย่างมีประสิทธิภาพ ประสิทธิผลและประหยัด งานวิเคราะห์และประเมินความมีประสิทธิภาพ ประหยัด คุ่มค่าในการใช้ทรัพยากรของส่วนราชการต่างๆ งานประเมินการควบคุมภายในของหน่วยรับตรวจ งานรายงานผลการตรวจสอบภายใน งานบริการข้อมูล สถิติ ช่วยเหลือให้คำแนะนำแนวทางแก้ไข ปรับปรุงการปฏิบัติงานแก่หน่วยรับตรวจและผู้เกี่ยวข้อง งานอื่น ๆ ที่เกี่ยวข้องและที่ได้รับมอบหมาย

จึงประกาศให้ทราบโดยทั่วกัน

ประกาศ ณ วันที่ ๑ มิถุนายน พ.ศ. ๒๕๖๔



(นายหัตถชัย เมืองจีน)

นายกองค์การบริหารส่วนตำบลหนองหงส์

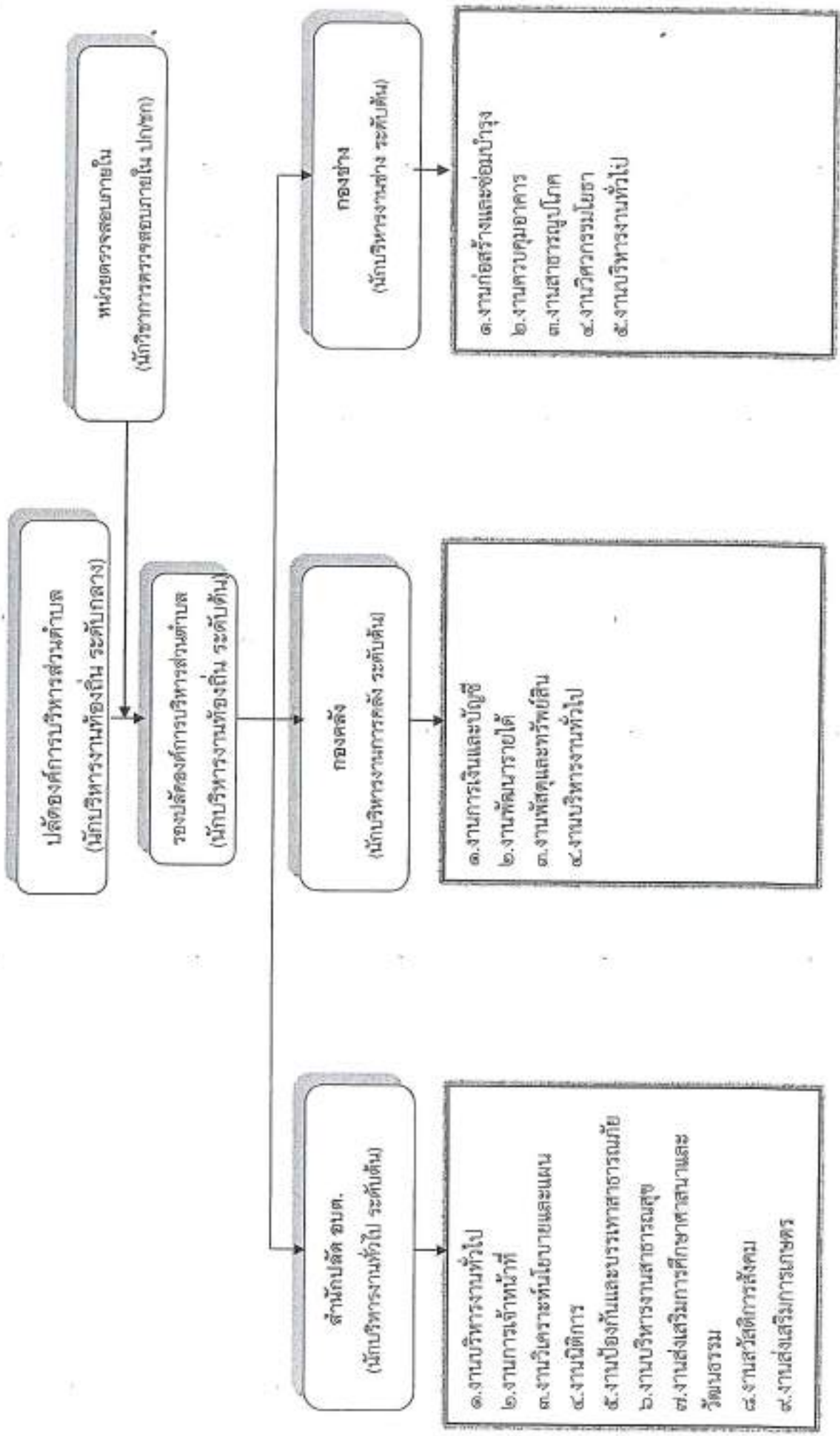
**โครงสร้างการกำหนดส่วนราชการ
การกำหนดโครงสร้างส่วนราชการ**

องค์การบริหารส่วนตำบลหนองหงส์ ได้กำหนดภารกิจหลักและภารกิจรองที่จะดำเนินการดังกล่าว โดยกำหนดตำแหน่งของพนักงานส่วนตำบลให้ตรงกับภารกิจ และในระยะแรกการกำหนดโครงสร้างส่วนราชการที่จะรองรับการดำเนินการตามภารกิจนั้น อาจกำหนดเป็นภารกิจอยู่ในรูปของงาน และในระยะต่อไป เมื่อมีการดำเนินการตามภารกิจนั้น และองค์การบริหารส่วนตำบลพิจารณาเห็นว่า ภารกิจนั้นมีปริมาณงานมากพอที่อาจจะพิจารณาตั้งเป็นส่วนต่อไป โดยเริ่มแรกกำหนดโครงสร้างไว้ ดังนี้

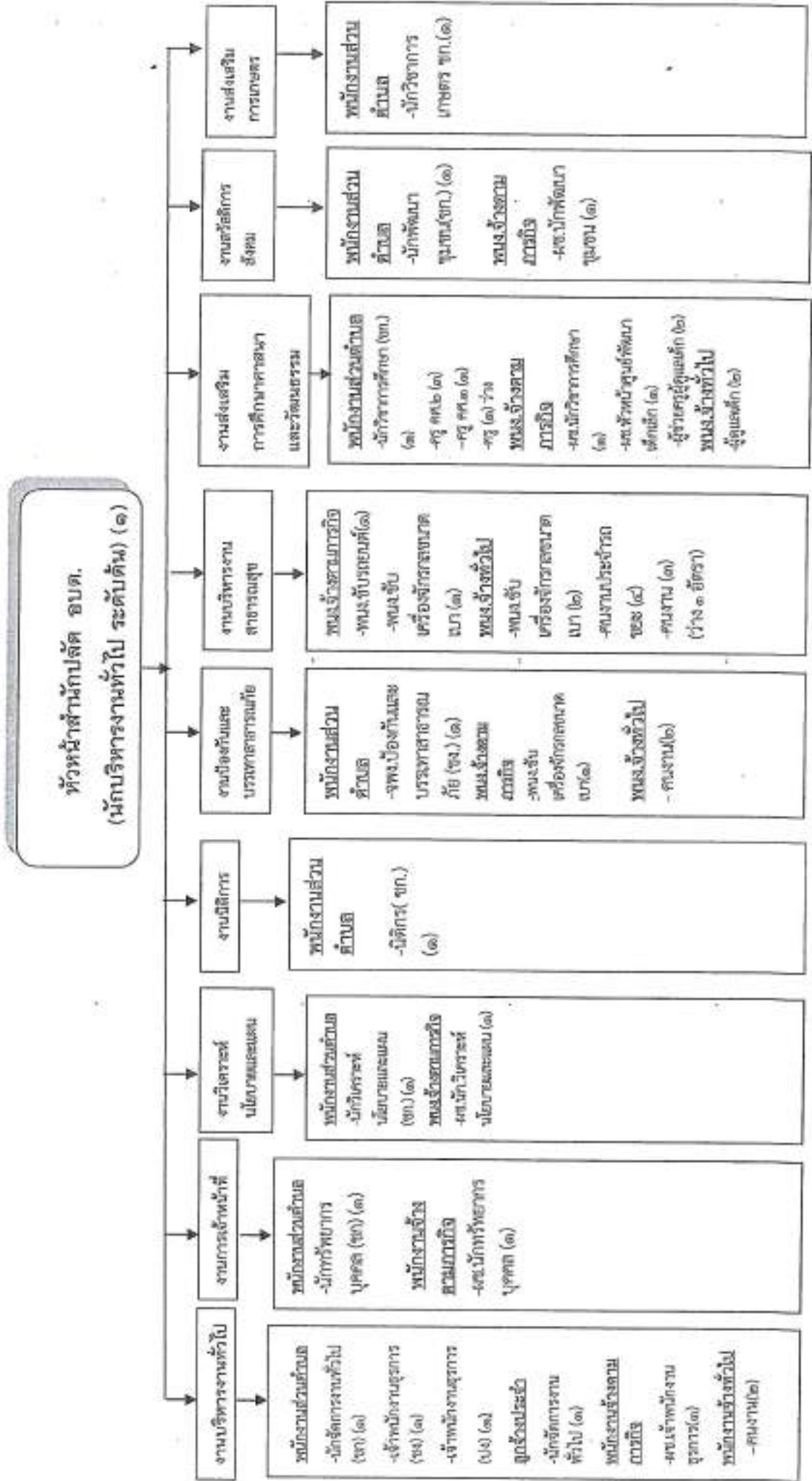
โครงสร้างตามแผนอัตรากำลังปัจจุบัน	โครงสร้างตามแผนอัตรากำลังใหม่	หมายเหตุ
<p>๑. สำนักงานปลัด</p> <p>๑.๑ งานบริหารงานทั่วไป</p> <p>๑.๒ งานนโยบายและแผน</p> <p>๑.๓ งานกฎหมายและคดี</p> <p>๑.๔ งานป้องกันและบรรเทาสาธารณภัย</p> <p>๑.๕ งานกิจการสภาองค์การบริหารส่วนตำบล</p> <p>๑.๖ งานสาธารณสุขและสิ่งแวดล้อม</p> <p>๑.๗ งานศึกษา ศาสนาและวัฒนธรรม</p> <p>๑.๘ งานสวัสดิการสังคม</p> <p>๑.๙ งานส่งเสริมการเกษตร</p>	<p>๑. สำนักปลัด</p> <p>๑.๑ งานบริหารงานทั่วไป</p> <p>๑.๒ งานการเจ้าหน้าที่</p> <p>๑.๓ งานวิเคราะห์นโยบายและแผน</p> <p>๑.๔ งานนิติการ</p> <p>๑.๕ งานป้องกันและบรรเทาสาธารณภัย</p> <p>๑.๖ งานบริหารงานสาธารณสุข</p> <p>๑.๗ งานส่งเสริมการศึกษาศาสนาและวัฒนธรรม</p> <p>๑.๘ งานสวัสดิการสังคม</p> <p>๑.๙ งานส่งเสริมการเกษตร</p>	<p>การระค่าใช้จ่ายปัจจุบัน</p> <p>ร้อยละ ๒๔.๗/๓</p>
<p>๒. กองคลัง</p> <p>๒.๑ งานการเงิน</p> <p>๒.๒ งานบัญชี</p> <p>๒.๓ งานพัฒนาและจัดเก็บรายได้</p> <p>๒.๔ งานทะเบียนทรัพย์สินและพัสดุ</p>	<p>๒. กองคลัง</p> <p>๒.๑ งานการเงินและบัญชี</p> <p>๒.๒ งานพัฒนารายได้</p> <p>๒.๓ งานพัสดุและทรัพย์สิน</p> <p>๒.๔ งานบริหารงานทั่วไป</p>	

โครงสร้างตามแผนอัตรากำลังปัจจุบัน	โครงสร้างตามแผนอัตรากำลังใหม่	หมายเหตุ
<p>๓. กองช่าง</p> <p>๓.๑ งานก่อสร้าง</p> <p>๓.๒ งานออกแบบและควบคุมอาคาร</p> <p>๓.๓ งานประสานสาธารณูปโภค</p> <p>๓.๔ งานผังเมือง</p>	<p>๓. กองช่าง</p> <p>๓.๑ งานก่อสร้างและซ่อมบำรุง</p> <p>๓.๒ งานควบคุมอาคาร</p> <p>๓.๓ งานสาธารณูปโภค</p> <p>๓.๔ งานวิศวกรรมโยธา</p> <p>๓.๕ งานบริหารงานทั่วไป</p>	
	<p>๔. หน่วยงานตรวจสอบภายใน</p> <p>ขอกำหนดตำแหน่งเพิ่ม</p> <p>ตำแหน่ง นักวิชาการตรวจสอบภายใน (ปก/ชก)</p> <p>เลขที่ตำแหน่ง ๒๑-๓-๑๒-๓๒๐๕-๐๐๑</p>	กำหนดเพิ่ม

โครงสร้างส่วนราชการองค์การบริหารส่วนตำบลหนองหงส์

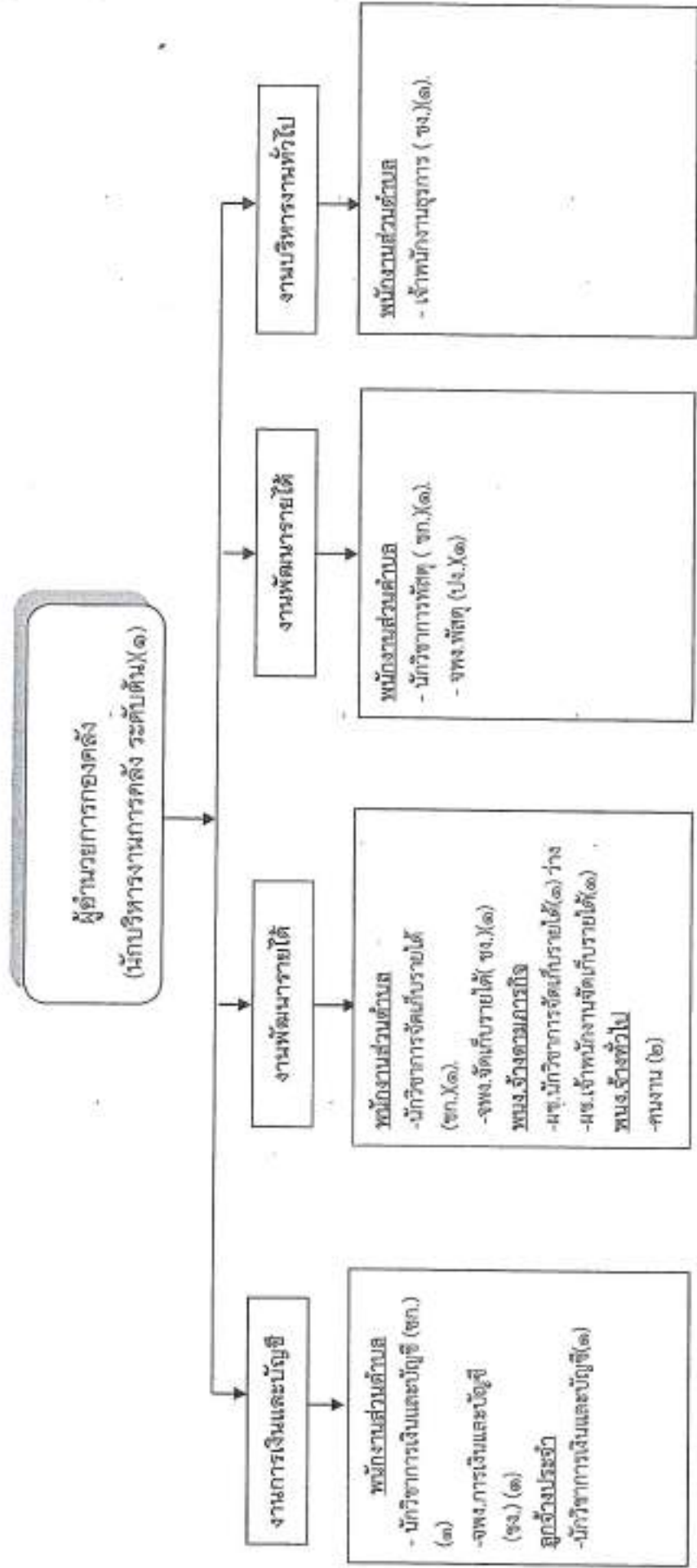


โครงสร้างของสำนักปลัด อบต.



ประเภท	ประเภททั่วไป		ประเภทวิชาการ				จำนวนการ			บริหารท้องถิ่น			ถูกจ้างประจำ	พจน.ตามภารกิจ	พจน.ทั่วไป	
	ปง.	ชง.	อศ.	ปก.	ชก.	ชท.	ต้น	กลาง	สูง	ต้น	กลาง	สูง				
ระดับ																
จำนวน	๑	๒	-	๒	๑๐	-	๑	-	-	-	๑	๑	๑	๑๑	๑๕	

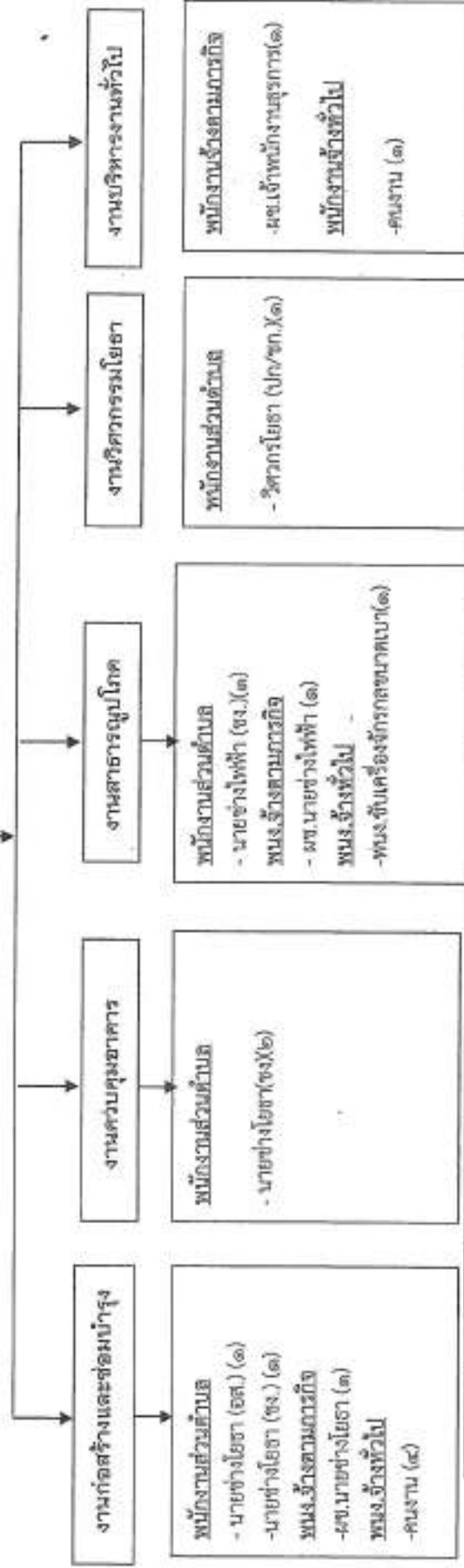
โครงสร้างองค์กร



ประเภท	ประเภททั่วไป		ประเภทวิชาการ		อำนาจการ		ลูกจ้างประจำ	พนง.ตามภารกิจ	พนง.ทั่วไป
ระดับ	ปง.	ชง.	ปท.	ชก.	ชพ.	ชช.	ต.	ก	สูง
จำนวน	๓	๓	-	๓	-	-	๑	๒	๒

โครงสร้างกองช่าง

ผู้อำนวยการกองช่าง
(นักบริหารงานช่าง ระดับต้น)(๑)



ประเภท	ประเภททั่วไป		ประเภทวิชาการ			จำนวนการ			ลูกจ้างประจำ	หนง. ตามภารกิจ	หนง.ทั่วไป
	ปภ.	ชง.	ชส.	ปภ/ชก.	ชก.	ชช.	ชช.	ด.ต้น			
ระดับ											
จำนวน	-	๔	๑	-	-	-	-	๑	-	-	๖



คำสั่งองค์การบริหารส่วนตำบลหนองหงส์

ที่ ๓๗๕ /๒๕๖๔

เรื่อง การจัดคนลงสู่ตำแหน่ง

ตามกรอบอัตรากำลัง ๓ ปี รอบปีงบประมาณ ๒๕๖๔ - ๒๕๖๖

ฉบับปรับปรุงครั้งที่ ๑

ตามที่คณะกรรมการพนักงานส่วนตำบลจังหวัดนครศรีธรรมราช ในการประชุมครั้งที่ ๔ /๒๕๖๔๓ เมื่อวันที่ ๒๘ พฤษภาคม ๒๕๖๓ ได้มีมติเห็นชอบการปรับปรุงโครงสร้างส่วนราชการและอำนาจหน้าที่ของส่วนราชการในองค์การบริหารส่วนตำบล ตามแผนอัตรากำลัง ๓ ปี รอบปีงบประมาณ ๒๕๖๔ - ๒๕๖๖ ขององค์การบริหารส่วนตำบลหนองหงส์แล้ว นั้น

เพื่อให้การบริหารงานบุคคลขององค์การบริหารส่วนตำบลเป็นไปด้วยความเรียบร้อย อาศัยอำนาจตามความข้อ ๒๓๔ และข้อ ๒๓๔/๓ แห่งประกาศคณะกรรมการพนักงานส่วนตำบลจังหวัดนครศรีธรรมราช เรื่อง หลักเกณฑ์และเงื่อนไขเกี่ยวกับการบริหารงานบุคคลขององค์การบริหารส่วนตำบล ลงวันที่ ๙ ธันวาคม ๒๕๔๕ และที่แก้ไขเพิ่มเติมจนถึงปัจจุบัน ประกอบหนังสือ สำนักงาน ก.อบต.จังหวัดนครศรีธรรมราช ที่ นศ ๐๐๒๓.๒/ว ๒๖๗ ลงวันที่ ๓๑ พฤษภาคม ๒๕๖๔ มีมติเห็นชอบให้ องค์การบริหารส่วนตำบลหนองหงส์ จัดคนลงสู่ตำแหน่งตามกรอบอัตรากำลังใหม่ ตามบัญชีรายละเอียดแนบท้ายคำสั่งนี้

ทั้งนี้ ตั้งแต่วันที่ ๓ มิถุนายน ๒๕๖๔ เป็นต้นไป

สั่ง ณ วันที่ ๑ มิถุนายน พ.ศ. ๒๕๖๔

(นายหัตถชัย เมืองจีน)

นายกองค์การบริหารส่วนตำบลหนองหงส์

บัญชีแสดงจัดคณลงสู่ตำแหน่งและการกำหนดเลขที่ตำแหน่งในส่วนราชการ
องค์การบริหารส่วนตำบลหนองหงส์ อำเภอทุ่งสง จังหวัดนครศรีธรรมราช

ที่	ชื่อ - นามสกุล	คุณวุฒิการศึกษา	กรอบอัตราจ้างเดิม			กรอบอัตราจ้างใหม่			เงินเดือน			หมายเหตุ
			เลขที่ตำแหน่ง	ตำแหน่ง	ระดับ	เลขที่ตำแหน่ง	ตำแหน่ง	ระดับ	เงินเดือน	เงินประจำตำแหน่ง	เงินค่าตอบแทน/เงินอื่น ๆ	
๑	นายเชิด คำแพง	ว.ม. (รัฐศาสตร์)	๒๑-๓-๐๐-๑๑๐๑-๐๐๑	ปลัดองค์การบริหารส่วนตำบล (นักบริหารงานท้องถิ่น)	กลาง	๒๑-๓-๐๐-๑๑๐๑-๐๐๑	ปลัดองค์การบริหารส่วนตำบล (นักบริหารงานท้องถิ่น)	กลาง	๑๖๕,๐๐๐	๘๔,๐๐๐	๘๔,๐๐๐	๒๒๓,๐๐๐
๒	นายวิวัฒน์ นวลทอง	ว.ม. (รัฐศาสตร์)	๒๑-๓-๐๐-๑๑๐๑-๐๐๑	รองปลัดองค์การบริหารส่วนตำบล (นักบริหารงานทั่วไป)	ต้น	๒๑-๓-๐๐-๑๑๐๑-๐๐๑	รองปลัดองค์การบริหารส่วนตำบล (นักบริหารงานท้องถิ่น)	ต้น	-	-	-	ย้ายโอน ๑๖๔,๘๘๐ ๑๖,๐๐๐
๓	นายสุทธิ สุทธิสุน	ว.บ. (รัฐศาสตร์)	๒๑-๓-๐๑-๒๑๐๑-๐๐๑	หัวหน้าสำนักงานจัด อบต. (นักบริหารงานทั่วไป)	ต้น	๒๑-๓-๐๑-๒๑๐๑-๐๐๑	หัวหน้าสำนักงานจัด อบต. (นักบริหารงานทั่วไป)	ต้น	๑๖๖,๕๖๐	๘๖,๐๐๐	-	๑๖๔,๕๖๐
๔	นางสาวพรทิพย์ พรหมทอง	บ.บ.บ. (คอมพิวเตอร์ธุรกิจ)	๒๑-๓-๐๑-๒๑๐๑-๐๐๑	นักจัดการงานทั่วไป	ชก	๒๑-๓-๐๑-๒๑๐๑-๐๐๑	นักจัดการงานทั่วไป	ชก	๒๕๔,๘๘๐	-	-	-
๕	นางสาวกรวิมล พรหมศรี	ว.ม. (รัฐศาสตร์)	๒๑-๓-๐๑-๒๑๐๑-๐๐๑	นักบริหารงานบุคคล	ชก	๒๑-๓-๐๑-๒๑๐๑-๐๐๑	นักบริหารงานบุคคล	ชก	๑๖๕,๕๖๐	-	-	-
๖	น.ส.กรวิมล เกียรติสุนทร	ว.บ. (รัฐศาสตร์)	๒๑-๓-๐๑-๒๑๐๑-๐๐๑	นักบริหารงานบุคคลและแผน	ชก	๒๑-๓-๐๑-๒๑๐๑-๐๐๑	นักบริหารงานบุคคลและแผน	ชก	๑๖๔,๕๖๐	-	-	-

ที่	ชื่อ - นามสกุล	คุณวุฒิการศึกษา	ครอบครัวกำลังเสริม			ครอบครัวกำลังใหม่			เงินเดือน			หมายเหตุ
			เลขที่ตำแหน่ง	ตำแหน่ง	ระดับ	เลขที่ตำแหน่ง	ตำแหน่ง	ระดับ	เงินเดือน	เงินประจำตำแหน่ง	เงินค่าตอบแทนอื่น ๆ	
๓	นางกนิษฐา ไชยธรรม	บ.ม. (นิติศาสตร์)	๒๓-๓-๐๓-๓๐๐๕-๐๐๑	นิติกร	๓ก	๒๓-๓-๐๓-๓๐๐๕-๐๐๑	นิติกร	๓ก	๓๕๕,๓๖๐	-	๕๖,๐๐๐	
๔	นางสิริภรณ์ แก้วประเสริฐ	วท.บ. (พืชศาสตร์)	๒๓-๓-๐๓-๓๐๐๕-๐๐๑	นักวิชาการเกษตร	๓ก	๒๓-๓-๐๓-๓๐๐๕-๐๐๑	นักวิชาการเกษตร	๓ก	๓๖๖,๕๖๐	-	-	
๕	นายสมหวัง คูณเดช	ศบ. (การศึกษ)	๒๓-๓-๐๓-๓๐๐๕-๐๐๑	นักศึกษามุขมนตรี	๓ก	๒๓-๓-๐๓-๓๐๐๕-๐๐๑	นักศึกษามุขมนตรี	๓ก	๓๖๖,๕๖๐	-	-	
๓๐	นายสารบัญญัติ สุขกรโงตี	ศบ.ล. (การบริหารการศึกษา)	๒๓-๓-๐๓-๓๐๐๕-๐๐๑	นักวิชาการศึกษา	๓ก	๒๓-๓-๐๓-๓๐๐๕-๐๐๑	นักวิชาการศึกษา	๓ก	๓๖๖,๕๖๐	-	-	
๓๑	นางสุภาพร หนองชู	ป.ส. (การบัญชี)	๒๓-๓-๐๓-๓๐๐๕-๐๐๑	เจ้าพนักงานธุรการ	ปง	๒๓-๓-๐๓-๓๐๐๕-๐๐๑	เจ้าพนักงานธุรการ	ปง	๓๖๖,๕๖๐	-	-	
๓๒	นายสมชายสม มั่นมั่ง	ป.ส. (การจัดการทั่วไป)	๒๓-๓-๐๓-๓๐๐๕-๐๐๑	เจ้าพนักงานธุรการ	๓ง	๒๓-๓-๐๓-๓๐๐๕-๐๐๑	เจ้าพนักงานธุรการ	๓ง	๒๓๐,๕๐๐	-	-	
๓๓	นายวิศ สุขสิงห์	ป.ส. (เครื่องกล)	๒๓-๓-๐๓-๓๐๐๕-๐๐๑	เจ้าพนักงานป้องกันและบรรเทาสาธารณภัย	๓ร	๒๓-๓-๐๓-๓๐๐๕-๐๐๑	เจ้าพนักงานป้องกันและบรรเทาสาธารณภัย	๓ร	๓๕๕,๕๖๐	-	-	
๓๔	นายอรรถวิทย์ วัฒนสุโขทัย	ศบ.บ. (การจัดการทั่วไป)	-	นักจัดการงานทั่วไป	-	-	นักจัดการงานทั่วไป	-	๒๓๒,๒๐๐	-	-	จ้างผู้ปฏิบัติงาน

ที่	ชื่อ - นามสกุล	คุณวุฒิการศึกษา	กรอบอัตราค่าจ้างเดิม			กรอบอัตราค่าจ้างใหม่			เงินเดือน			หมาย เลข
			เลขที่ตำแหน่ง	ตำแหน่ง	ระดับ	เลขที่ตำแหน่ง	ตำแหน่ง	ระดับ	เงินเดือน	เงินประจำ ตำแหน่ง	เงินค่าตอบแทน อื่น ๆ	
พนักงานจ้างตามภารกิจ (ประเภทผู้สอนผู้ช่วย)												
๓๕	นายอภิฤกษ์ บุญพร	ศส.บ. รัฐประศาสนศาสตร์	-	ผู้ช่วยนักบริหารบุคคล	-	ผู้ช่วยนักบริหารบุคคล	-	๑๔๕,๒๕๐	-	-	-	
๓๖	น.ส.วราภรณ์ นววิจิตร	ศส.บ. รัฐประศาสนศาสตร์	-	ผู้ช่วยเจ้าหน้าที่บริหารงานโบบาน	-	ผู้ช่วยนักบริหารงานโบบาน	-	๑๔๕,๒๕๐	-	-	-	
๓๗	นายนิธิตา โททอง	น.ร.บ. (การบัญชี)	-	ผู้ช่วยนักพัฒนาชุมชน	-	ผู้ช่วยนักพัฒนาชุมชน	-	๒๑๕,๒๕๐	-	-	-	
๓๘	น.ส.จุฑารัตน์ ชัยนุกูรี	ศส.บ. (ประวัติศาสตร์)	-	ผู้ช่วยนักบริหารการศึกษา	-	ผู้ช่วยนักบริหารการศึกษา	-	๑๓๐,๐๐๐	-	-	-	
๓๙	นางสฤณีศรี วัลลภ	ป.ว. (เศรษฐศาสตร์การบัญชี)	-	ผู้ช่วยเจ้าพนักงานธุรการ	-	ผู้ช่วยเจ้าพนักงานธุรการ	-	๑๗๖,๒๕๐	-	-	-	
พนักงานจ้างตามภารกิจ (ประเภทผู้ฝึกสอน)												
๒๐	นายสุภกิตต์ วัฒนสุข	ป.๖	-	พนักงานขับรถยนต์	-	พนักงานขับรถยนต์	-	๑๕๕,๒๕๐	-	-	-	
๒๑	นายสาธิต ไชยธีร	ม.๓	-	พนักงานขับเครื่องจักรกลขนาด	-	พนักงานขับเครื่องจักรกลขนาด	-	๑๕๕,๒๕๐	-	-	-	
๒๒	นายวิรุฒา บุญภักดี	ป.๖	-	พนักงานขับเครื่องจักรกลขนาด	-	พนักงานขับเครื่องจักรกลขนาด	-	๑๗๖,๒๕๐	-	-	-	

ที่	ชื่อ - นามสกุล	คุณวุฒิการศึกษา	กรอบอัตราค่าจ้างเดิม			กรอบอัตราค่าจ้างใหม่			เงินเดือน		หมายเหตุ
			เลขที่ตำแหน่ง	ตำแหน่ง	ระดับ	เลขที่ตำแหน่ง	ตำแหน่ง	ระดับ	เงินเดือน	เงินประจำตำแหน่ง	
พนักงานจ้างทั่วไป (ประเภทผู้ใช้ทักษะ)											
๒๓	นายสุญชัย หวังรุ่งเจริญ	ป.๖	-	พนักงานชั้นเครื่องจักรกลขนาดเบ	-	-	พนักงานชั้นเครื่องจักรกลขนาดเบ	-	๓๐๘,๐๐๐	-	-
๒๔	นายสุชัย ปราบภิรตธี	ป.๓	-	พนักงานชั้นเครื่องจักรกลขนาดเบ	-	-	พนักงานชั้นเครื่องจักรกลขนาดเบ	-	๓๐๘,๐๐๐	-	-
พนักงานจ้างชั่วคราว											
๒๕	นางอานัส กิ่งนอก	ป.๖	-	คนงาน	-	-	คนงาน	-	๓๐๘,๐๐๐	-	-
๒๖	นายสิริทิพย์ นวลจาว	ป.๖	-	คนงาน	-	-	คนงาน	-	๓๐๘,๐๐๐	-	-
๒๗	นายบรรณศักดิ์ ศรีสิงห์	ป.๗ (ช่างก่อสร้าง)	-	คนงาน	-	-	คนงาน	-	๓๐๘,๐๐๐	-	-
๒๘	-	-	-	คนงาน	-	-	คนงาน	-	๓๐๘,๐๐๐	-	-
๒๙	นายมงคล ทองพร้อม	ป.๓	-	คนงาน	-	-	คนงาน	-	๓๐๘,๐๐๐	-	-
๓๐	นายฉันทพงษ์ พงษ์จาว	ป.๗ (ช่างก่อสร้าง)	-	คนงาน	-	-	คนงาน	-	๓๐๘,๐๐๐	-	-
๓๑	นายสมศักดิ์ สนั่นดี	ป.๖	-	คนงาน	-	-	คนงาน	-	๓๐๘,๐๐๐	-	-
๓๒	นายทวีศักดิ์ ศรีสุขแก้ว	ป.๖	-	คนงานประจำคณะ	-	-	คนงานประจำคณะ	-	๓๐๘,๐๐๐	-	-
๓๓	นายสมชาย รัตนยศ	ป.๖	-	คนงานประจำคณะ	-	-	คนงานประจำคณะ	-	๓๐๘,๐๐๐	-	-
๓๔	นายพรชัย สมานู	ป.๓	-	คนงานประจำคณะ	-	-	คนงานประจำคณะ	-	๓๐๘,๐๐๐	-	-
๓๕	นายศุภ โขจรโรจน์	ป.๖	-	คนงานประจำคณะ	-	-	คนงานประจำคณะ	-	๓๐๘,๐๐๐	-	-

ที่	ชื่อ - นามสกุล	คุณวุฒิการศึกษา	กรรมสิทธิ์กำลังเดิม			กรรมสิทธิ์กำลังใหม่			เงินลงทุน		หมายเหตุ
			เลขที่สำเนาหนังสือ	จำนวน	ระดับ	เลขที่สำเนาหนังสือ	จำนวน	ระดับ	เงินลงทุน	เงินประจำตัว/เงินอื่น ๆ	
ศูนย์พัฒนาส่งเสริมกับชุมชนเกษตร											
๕๓	นางฉวีพร สานกาลิ่ง	ศษ.บ. (การศึกษาระดับสูง)	๒๒๓๐๒๖๖๐๐๒๓๕๓	๓๓.๒	คศ.๒	๒๒๓๐๒๖๖๐๐๒๓๕๓	๓๓.๒	คศ.๒	-	-	เงินลงทุน
๕๔	น.ส.ปัทมาภรณ์ สุชาติพงษ์	ศบ. (การประถมศึกษา)	๒๒๓๐๒๖๖๐๐๐๓๐๒	๓๓.๓	คศ.๓	๒๒๓๐๒๖๖๐๐๐๓๐๒	๓๓.๓	คศ.๓	-	-	เงินลงทุน
พนักงานจ้างทั่วไป											
๕๕	นางปวีณภัฏ นภัทน์ชัย	มธ.บ. (การจัดการทั่วไป)	-	-	-	-	-	-	๓๐๔,๐๐๐	-	ยกเว้นเงิน
๕๖	นางณิชากร อิงหนู	ศษ.บ. (การจัดการทั่วไป)	๒๒๓๐๒๖๖๐๐๒๐๐๒	๓๓	คศ.๒	๒๒๓๐๒๖๖๐๐๒๐๐๒	๓๓	คศ.๒	๕๕๕,๕๖๐	๕๖,๐๐๐	๕๕๖,๕๖๐
๕๗	นางพิชญ์พร บรรณช่วย	มธ.บ. (การบัญชี)	๒๒๓๐๒๖๖๐๐๒๐๐๒	๓๓	คศ.๓	๒๒๓๐๒๖๖๐๐๒๐๐๒	๓๓	คศ.๓	๓๘๖,๕๖๐	-	๓๘๖,๕๖๐
๕๘	นางจุฑา ศรีปารมค	ศศ.บ. (การจัดการทั่วไป)	๒๒๓๐๒๖๖๐๐๒๐๐๒	๓๓	คศ.๓	๒๒๓๐๒๖๖๐๐๒๐๐๒	๓๓	คศ.๓	๓๗๖,๓๖๐	-	๓๗๖,๓๖๐

ที่	ชื่อ - นามสกุล	คุณวุฒิการศึกษา	กรอบอัตราเก่าเดิม			กรอบอัตราทำสิ่งใหม่			เงินเดือน			หมายเหตุ
			เลขที่ตำแหน่ง	ตำแหน่ง	ระดับ	เลขที่ตำแหน่ง	ตำแหน่ง	ระดับ	เงินเดือน	เงินประจำตำแหน่ง	เงินค่าตอบแทนอื่น ๆ	
๕๗	น.ส. สันติวรรณ ทองกระจ่าง	ป.วส. (คอมพิวเตอร์)	-	คนงาน	-	คนงาน	-	๓๐๙,๐๐๐	-	-	-	
๕๘	นายเอกวิทย์ศักดิ์ ธนาสุณี	ม.บ.	-	คนงาน	-	คนงาน	-	๓๐๙,๐๐๐	-	-	-	
	กองช่าง (๐๕)											
๕๙	นายสุพท น้อยวงศ์	ท.บ.บ. (เขตปฏิบัติการสาธารณสุข)	๒๓-๓-๐๕-๒๕๐๓-๐๐๑	ผู้อำนวยการช่าง	คณ.	๒๓-๓-๐๕-๒๕๐๓-๐๐๑	ผู้อำนวยการช่าง	๕๒๖,๕๖๐	๕๒๖,๐๐๐	-	-	๕๖๙,๕๖๐
๖๐	-	-	๒๓-๓-๐๕-๒๕๐๓-๐๐๑	นักบริหารช่าง	ป.น/พ	๒๓-๓-๐๕-๒๕๐๓-๐๐๑	วิศวกรโยธา	๓๙๙,๕๖๐	-	-	-	ว่าง
๖๑	นายธานีพงศ์ แสงสาร	ป.วส. ช่างต่อเครื่อง	๒๕-๓-๐๕-๒๕๐๓-๐๐๑	นายช่างโยธา	๓๓	๒๕-๓-๐๕-๒๕๐๓-๐๐๑	นายช่างโยธา	๓๒๖,๕๖๐	-	-	-	
๖๒	นายวิวัฒน์ อินทสุวรรณ	ป.วส. (ช่างโยธา)	๒๓-๓-๐๕-๒๕๐๓-๐๐๒	นายช่างโยธา	๓๓	๒๓-๓-๐๕-๒๕๐๓-๐๐๒	นายช่างโยธา	๓๒๖,๕๖๐	-	-	-	
๖๓	นายณัฐวัฒน์ รักคำขวัญ	ป.วส. (ช่างโยธา)	๒๓-๓-๐๕-๒๕๐๓-๐๐๒	นายช่างโยธา	๓๓	๒๓-๓-๐๕-๒๕๐๓-๐๐๒	นายช่างโยธา	๓๒๖,๕๖๐	-	-	-	
๖๔	นายณัฐภัทท์ รักกันรัมย์	ป.วส. (ช่างต่อเครื่อง)	๒๓-๓-๐๕-๒๕๐๓-๐๐๓	นายช่างโยธา	๓๓	๒๓-๓-๐๕-๒๕๐๓-๐๐๓	นายช่างโยธา	๓๒๖,๕๖๐	-	-	-	

ที่	ชื่อ - นามสกุล	คุณวุฒิการศึกษา	กรอบอัตราค่าจ้างเดิม			กรอบอัตราค่าจ้างใหม่			เงินเดือน			หมายเหตุ
			เลขที่ตำแหน่ง	ตำแหน่ง	ระดับ	เลขที่ตำแหน่ง	ตำแหน่ง	ระดับ	เงินเดือน	เงินประจำตำแหน่ง	เงินค่าตอบแทนอื่น ๆ	
๖๕	นายสิทธิ์โชค ชูเปี่ยม	ปวส. (ไฟฟ้ากำลัง)	๒๑-๑๕-๑๑๖๖-๐๐๑ นายช่างไฟฟ้า	๒๑-๑๕-๑๑๖๖-๐๐๑ นายช่างไฟฟ้า	๒๕	-	๒๑-๑๕-๑๑๖๖-๐๐๑ นายช่างไฟฟ้า	๒๕	๑๓๖,๒๖๐	-	-	
พนักงานขับรถสาธารณะ (ประเภทผู้โดยสาร)												
๖๖	น.ส.สุภาภาศ จันทโพธิ์	ปวส. (คอมพิวเตอร์ธุรกิจ)	-	ผู้ช่วยเจ้าหน้าที่งานธุรการ	-	-	ผู้ช่วยเจ้าหน้าที่งานธุรการ	-	๑๓๗,๒๖๐	-	-	
๖๗	นายชยุตชนนท์ สอนทอง	ปวส. (ช่างก่อสร้าง)	-	ผู้ช่วยนายช่างโยธา	-	-	ผู้ช่วยช่างโยธา	-	๑๓๗,๐๐๐	-	-	
๖๘	นายอดิศักดิ์ รัตนบุรี	ปวส. (ไฟฟ้ากำลัง)	-	ผู้ช่วยนายช่างไฟฟ้า	-	-	ผู้ช่วยนายช่างไฟฟ้า	-	๑๓๖,๒๖๐	-	-	
พนักงานขับรถทั่วไป (ประเภทผู้โดยสาร)												
๖๙	นายศุภชรรค์ เพ็ชรศรีทอง	ป.๖	-	พนักงานขับรถสาธารณะ	-	-	พนักงานขับรถสาธารณะ	-	๑๐๔,๐๐๐	-	-	
พนักงานขับรถรับจ้าง												
๗๐	นายสำราญ สุวรรณน้อย	น.๖	-	คนงาน	-	-	คนงาน	-	๑๐๔,๐๐๐	-	-	
๗๑	นายทวิช ทรธรรมย์	ปวส. (ไฟฟ้ากำลัง)	-	คนงาน	-	-	คนงาน	-	๑๐๔,๐๐๐	-	-	
๗๒	นายโชติวัฒน์ นวโรจน์สิทธิ์	ปวส. (เทคนิคช่างยนต์)	-	คนงาน	-	-	คนงาน	-	๑๐๔,๐๐๐	-	-	

ที่	ชื่อ - นามสกุล	คุณวุฒิการศึกษา	กรอบอัตราค่าจ้างเดิม			กรอบอัตราค่าจ้างใหม่			เงินเดือน			หมายเหตุ
			เลขที่ตำแหน่ง	ตำแหน่ง	ระดับ	เลขที่ตำแหน่ง	ตำแหน่ง	ระดับ	เงินเดือน	เงินประจำตำแหน่ง	เงินเพิ่มอื่น ๆ	
๓๒	บ.สง.งักขันธ์ วัฒนสุข	ปวส. (คอมพิวเตอร์ธุรกิจ)	-	คนงาน	-	-	คนงาน	-	๓๐๕,๐๐๐	-	-	-
๓๔	นายทศพร จงประจางาม	ร.ค.บ. (รัฐศาสตร์)	-	คนงาน	-	-	คนงาน	-	๓๐๕,๐๐๐	-	-	-
	หน่วยตรวจสอบภายใน (๒๒)											
๓๕						๒๒-๓๒-๓๒-๓๒๐-๓๒๐๕-๐๐๓	นักวิชาการตรวจสอบภายใน	ปท/พช	๓๕๕,๒๐๐	-	-	กำหนดเพิ่มใหม่

หมายเหตุ

ช่องเงินเดือน หมายถึง เงินเดือน เงินประจำตำแหน่ง เงินค่าตอบแทนที่จ่ายนอกเหนือจากเงินเดือน และเงินเพิ่มอื่น ๆ ที่จ่ายควบกับเงินเดือนที่จ่ายจริงตามระดับตำแหน่ง และขั้นเงินเดือนของอัตราค่าจ้างที่มีอยู่ปัจจุบัน ประกอบด้วย

๑. เงินเดือน

๒. เงินประจำตำแหน่งของประเภทบริหารท้องถิ่น ประเภทชำนาญการท้องถิ่น และประเภทวิชาการระดับชำนาญการขึ้นไป ตามประกาศ ก.จ. ก.พ. และ ก.อบต.

เรื่อง มาตราฐานทั่วไปเกี่ยวกับอัตราเงินเดือนและวิธีการจ่ายเงินเดือน และประโยชน์ตอบแทนอื่น ฉบับลงวันที่ ๗ มีนาคม ๒๕๔๙

๓. เงินค่าตอบแทนที่จ่ายนอกเหนือจากเงินเดือน

๔. เงินเพิ่มอื่น ๆ ที่จ่ายควบกับเงินเดือน เช่น เงินค่ารักษา (พ.ค.ว.) เงินพิเศษสำหรับการศึกษา (พ.ส.ร.) เงินเพิ่มพิเศษสำหรับการศึกษา (พ.ก.ม.) เงินเพิ่มสำหรับตำแหน่งที่มีเขตพิเศษตำแหน่งนิติกร (พ.ค.ก.) เงินวิทยฐานะ, เงินเพิ่มสำหรับตำแหน่งที่มีเขตพิเศษของบุคลากรศึกษาพิเศษ (พ.ค.ศ.) ฯลฯ ทั้งนี้ ไม่รวมเงินเพิ่มค่าครองชีพชั่วคราว

ที่	ชื่อสายงาน	ระดับ ตำแหน่ง	จำนวน ทั้งหมด	จำนวนที่มีอยู่		อัตราส่วนที่ขาด		อัตราที่ใช้		ค่าใช้จำนวน (๔)	วันที่ บัญชี
				ปัจจุบัน		เมื่อสิ้นปีงบประมาณ		เมื่อสิ้นปีงบประมาณ			
				จำนวน	อัตรา	จำนวน	อัตรา	จำนวน	อัตรา		
				จำนวน	อัตรา	จำนวน	อัตรา	จำนวน	อัตรา	จำนวน	อัตรา

*ฐานการคำนวณงบประมาณรายจ่ายประจำปี พ.ศ.๒๕๖๖ ได้ประมาณการเพิ่มขึ้นร้อยละ ๕ ของงบประมาณรายจ่ายประจำปี ๒๕๖๕
 งบประมาณรายจ่ายประจำปี ๒๕๖๖ จำนวน ๓๖,๒๒๖,๕๖๒.๕๐ - บาท = (๓๕,๕๕๖,๕๖๐ x ๕%) + ๓๕,๕๕๖,๕๖๐.- = ๓๖,๒๒๖,๕๖๒.๕๐.- บาท)
 -ข้าราชการผ่านโอน ย้ายจ้างประจำอัตราอื่น รวมถึงข้าราชการครู บุคลากรทางการศึกษา ลูกจ้างประจำ และพนักงานจ้าง ที่ได้รับเงินเดือนพิเศษที่ช่วยเป็นเงินเดือน ค่าจ้าง
 ให้ระบุข้อมูลกรอบตำแหน่งและจำนวนผู้ดำรงตำแหน่งไว้บนแผนอัตราจ้าง แต่ไม่ได้นำมาพิจารณาเป็นภาระค่าใช้จ่ายเกี่ยวกับเงินเดือนและประโยชน์ตอบแทนอื่น ตามมาตรา ๓๕ แห่ง
 พระราชบัญญัติระเบียบบริหารงานบุคคลส่วนท้องถิ่น พ.ศ.๒๕๖๖ (ตำแหน่งที่มีเลขสี่อยู่ในตัวอย่า)
 ข้าราชการครู พนักงานครู หรือบุคลากรทางการศึกษาซึ่งการปกครองส่วนท้องถิ่นกำหนดตำแหน่งเพิ่ม โดยใช้งบประมาณขององค์กรปกครองส่วนท้องถิ่นจ่ายเป็นเงินเดือน
 ค่าตอบแทน ตามหนังสือกรมส่งเสริมการปกครองท้องถิ่น ที่ มท ๐๔๐๔.๔/ว ๓๕๕ ลงวันที่ ๕ มีนาคม ๒๕๖๖ เรื่อง ภารกิจค่าตอบแทนซึ่งตำแหน่งของข้าราชการ/พนักงานครู
 ในสถานศึกษาและศูนย์พัฒนาเด็กเล็กขององค์กรปกครองส่วนท้องถิ่น ให้นำมาคำนวณเป็นภาระค่าใช้จ่ายด้านการบริหารงานบุคคลตามมาตรา ๓๕ แห่งพระราชบัญญัติ
 ระเบียบบริหารงานบุคคลส่วนท้องถิ่น พ.ศ.๒๕๖๖ ด้วย
 ใ้ทั้งนี้ที่กลุ่มเขตเขียนตามตัวแปรที่ส่วนราชการ (สำนักหรือกอง) ในองค์กรปกครองส่วนท้องถิ่น ตามหนังสือสำนักงาน ก.จ.ก.พ. และ ก.อบ.ต. ที่วนที่ชุด
 มท ๐๔๐๔.๔/ว ๕๖ ลงวันที่ ๓๑ พฤศจิกายน ๒๕๕๕ เรื่อง การจัดทำแผนปฏิบัติงานหรือพนักงานส่วนท้องถิ่นเข้าสู่ประมาณตำแหน่ง (ระบบแห่ง)
 ข้อมูลในของเงินเดือน (๑) คือมีจำนวนตรงกับข้อมูลในของเงินเดือนของบัญชีเงินเดือนและค่าตอบแทนและค่าตอบแทนซึ่งตำแหน่งในส่วนราชการ
 ณ วันที่ ๓ ตุลาคม ๒๕๖๖
 ข้อมูลในของเงินประจำตำแหน่ง (๒) คือมีจำนวนตรงกับข้อมูลในของเงินประจำตำแหน่งของบัญชีเงินเดือนและค่าตอบแทนซึ่งตำแหน่งในส่วนราชการ

กรอบอัตรากำลัง ๓ ปี ประจำปีงบประมาณ พ.ศ. ๒๕๖๔ - ๒๕๖๖
องค์การบริหารส่วนตำบลหนองหงส์ อำเภอทุ่งสง จังหวัดนครศรีธรรมราช
(ฉบับปรับปรุง)

ส่วนราชการ	กรอบ อัตรากำลัง เต็ม	กรอบอัตราตำแหน่งที่คาดว่าจะต้องใช้ในช่อง ระยะเวลา ๓ ปีข้างหน้า			อัตรากำลังคน เพิ่ม / ลด			หมายเหตุ
		๒๕๖๔	๒๕๖๕	๒๕๖๖	๒๕๖๔	๒๕๖๕	๒๕๖๖	
นักบริหารงานท้องถิ่น ระดับกลาง (ปลัดองค์การบริหารส่วนตำบล)	๓	๓	๓	๓	-	-	-	
นักบริหารงานท้องถิ่น ระดับต้น (รองปลัดองค์การบริหารส่วนตำบล)	๓	๓	๓	๓	-	-	-	ถ่ายโอน
สำนักปลัด อบต. (๐๑)								
นักบริหารงานทั่วไป ระดับต้น (หัวหน้าสำนักปลัด อบต.)	๓	๓	๓	๓	-	-	-	
นักจัดการงานทั่วไป (ปก/ชก)	๑	๑	๑	๑	-	-	-	
นักทรัพยากรบุคคล (ปก/ชก)	๑	๑	๑	๑	-	-	-	
นักวิเคราะห์นโยบายและแผน (ปก/ชก)	๑	๑	๑	๑	-	-	-	
นิติกร (ปก/ชก)	๑	๑	๑	๑	-	-	-	
นักวิชาการเกษตร (ปก/ชก)	๑	๑	๑	๑	-	-	-	
นักพัฒนาชุมชน (ปก/ชก)	๑	๑	๑	๑	-	-	-	
นักวิชาการศึกษา (ปก/ชก)	๑	๑	๑	๑	-	-	-	
เจ้าพนักงานธุรการ (ปง/ชง)	๒	๒	๒	๒	-	-	-	
เจ้าพนักงานป้องกันและบรรเทาสาธารณภัย (ปง/ชง)	๓	๓	๓	๓	-	-	-	
ลูกจ้างประจำ								
นักจัดการงานทั่วไป	๑	๑	๑	๑	-	-	-	
พนักงานจ้างตามภารกิจ ประเภทคุณวุฒิ ผู้ช่วยนักทรัพยากรบุคคล	๑	๑	๑	๑	-	-	-	
ผู้ช่วยนักวิเคราะห์นโยบายและแผน	๑	๑	๑	๑	-	-	-	

ส่วนราชการ	กรอบ อัตรากำลัง เดิม	กรอบอัตราตำแหน่งที่ คาดว่าจะต้องใช้ในช่วง ระยะเวลา ๓ ปีข้างหน้า			อัตรากำลังคน เพิ่ม / ลด			หมายเหตุ
		๒๕๖๔	๒๕๖๕	๒๕๖๖	๒๕๖๔	๒๕๖๕	๒๕๖๖	
ผู้ช่วยนักพัฒนาชุมชน	๑	๑	๑	๑	-	-	-	
ผู้ช่วยนักวิชาการศึกษา	๑	๑	๑	๑	-	-	-	
ผู้ช่วยเจ้าพนักงานธุรการ	๑	๑	๑	๑	-	-	-	
พนักงานจ้างตามภารกิจ ประเภททักษะ								
พนักงานขับรถยนต์	๑	๑	๑	๑	-	-	-	
พจน.ขับเคลื่อนจักรกลขนาดเบา	๒	๒	๒	๒	-	-	-	
พนักงานจ้างทั่วไป ประเภททักษะ								
พจน.ขับเคลื่อนจักรกลขนาดเบา	๒	๒	๒	๒	-	-	-	
พนักงานจ้างทั่วไป								
คนงานประจำรถขยะ	๔	๔	๔	๔	-	-	-	
คนงาน	๗	๗	๗	๗	-	-	-	ว่าง ๑ อัตรา
ศูนย์พัฒนาเด็กเล็กบ้านควนไม้แดง								
ครู	๒	๒	๒	๒	-	-	-	
พนักงานจ้าง								
พนักงานจ้างตามภารกิจประเภทผู้มีคุณวุฒิ								
ผู้ช่วยหัวหน้าศูนย์พัฒนาเด็กเล็ก	๑	๑	๑	๑	-	-	-	
ผู้ช่วยครูผู้ดูแลเด็ก	๑	๑	๑	๑	-	-	-	
ศูนย์พัฒนาเด็กเล็กบ้านนาป่า								
ครู	๑	๑	๑	๑	-	-	-	
พนักงานจ้าง								
พนักงานจ้างตามภารกิจประเภทผู้มีคุณวุฒิ								
ผู้ช่วยครูผู้ดูแลเด็ก	๑	๑	๑	๑	-	-	-	
พนักงานจ้างทั่วไป								
ผู้ดูแลเด็ก(ทั่วไป)	๑	๑	๑	๑	-	-	-	

ส่วนราชการ	กรอบ อัตรากำลัง เดิม	กรอบอัตราตำแหน่งที่คาดว่าจะต้องใช้ในช่อง ระยะเวลา ๓ ปีข้างหน้า			อัตรากำลังคน เพิ่ม / ลด			หมายเหตุ
		๒๕๖๔	๒๕๖๕	๒๕๖๖	๒๕๖๔	๒๕๖๕	๒๕๖๖	
ศูนย์พัฒนาเด็กเล็กบ้านนาเกิดผล								
ครู	๒	๒	๒	๒	-	-	-	ว่างอีก
พนักงานจ้าง								
พนักงานจ้างทั่วไป								
ผู้ดูแลเด็ก (ทั่วไป)	๓	๓	๓	๓	-	-	-	
กองคลัง (๑๔)								
นักบริหารงานการคลัง ระดับต้น (ผู้อำนวยการกองคลัง)	๓	๓	๓	๓	-	-	-	
นักวิชาการเงินและบัญชี (ปก/ชก.)	๑	๑	๑	๑	-	-	-	
นักวิชาการจัดเก็บรายได้ (ปก/ชก)	๑	๑	๑	๑	-	-	-	
นักวิชาการพัสดุ (ปก/ชก)	๑	๑	๑	๑	-	-	-	
เจ้าพนักงานธุรการ (ปจ/ชง)	๑	๑	๑	๑	-	-	-	
เจ้าพนักงานการเงินและบัญชี(ปจ/ชง)	๑	๑	๑	๑	-	-	-	
เจ้าพนักงานพัสดุ (ปจ/ชง)	๑	๑	๑	๑	-	-	-	
เจ้าพนักงานจัดเก็บรายได้ (ปจ/ชง)	๑	๑	๑	๑	-	-	-	
ลูกจ้างประจำ								
นักวิชาการเงินและบัญชี	๑	๑	๑	๑	-	-	-	
พนักงานจ้างตามภารกิจ ประเภทคุณวุฒิ								
ผู้ช่วยนักวิชาการจัดเก็บรายได้	๑	๑	๑	๑	-	-	-	ว่างเดิม
ผู้ช่วยเจ้าพนักงานจัดเก็บรายได้	๑	๑	๑	๑	-	-	-	
พนักงานจ้างทั่วไป								
คนงาน	๒	๒	๒	๒	-	-	-	

ส่วนราชการ	กรอบ อัตรากำลัง เดิม	กรอบอัตราตำแหน่งที่คาด ว่าจะต้องใช้ในช่อง ระยะเวลา ๓ ปีข้างหน้า			อัตรากำลังคน เพิ่ม / ลด			หมายเหตุ
		๒๕๖๔	๒๕๖๕	๒๕๖๖	๒๕๖๔	๒๕๖๕	๒๕๖๖	
กองช่าง (๑๕)								
นักบริหารงานช่าง ระดับต้น (ผู้อำนวยการกองช่าง)	๑	๑	๑	๑	-	-	-	
วิศวกรโยธา (ปก/ชก.)	๓	๓	๓	๓	-	-	-	ว่างเดิม
นายช่างโยธา (ปง/ชง.)	๔	๔	๔	๔	-	-	-	
นายช่างไฟฟ้า (ปง/ชง.)	๓	๓	๓	๓	-	-	-	
พนักงานจ้างตามภารกิจ ประเภทผู้มีคุณวุฒิ								
ผู้ช่วยนายช่างโยธา	๑	๑	๑	๑	-	-	-	
ผู้ช่วยนายช่างไฟฟ้า	๑	๑	๑	๑	-	-	-	
ผู้ช่วยเจ้าพนักงานธุรการ	๑	๑	๑	๑	-	-	-	
พนักงานจ้างทั่วไป								
พนักงานรับเครื่องจักรกลขนาดเบา	๑	๑	๑	๑	-	-	-	
คนงาน	๔	๔	๔	๔	-	-	-	
หน่วยตรวจสอบภายใน(๑๒)								
นักวิชาการตรวจสอบภายใน(ปก/ชก)	-	๑	๑	๑	+๑	-	-	กำหนดเพิ่ม ใหม่
รวม	๓/๔	๓/๔	๓/๔	๓/๔	+๑	-	-	