



แผนเผชิญเหตุ การป้องกันและแก้ไขปัญหาอุทกภัย วาตภัย และดินถล่ม

ของ

องค์การบริหารส่วนตำบลหนองหงส์

พ.ศ. ๒๕๖๘

อำเภอทุ่งสง
จังหวัดนครศรีธรรมราช

คำนำ

แผนเผชิญเหตุ การป้องกันและแก้ไขปัญหาคอรัปชัน ทุจริต และดินถล่มองค์การบริหารส่วนตำบลหนองหงส์ พ.ศ. ๒๕๖๘ ฉบับนี้ จัดทำขึ้นเพื่อใช้ในการป้องกันและแก้ไขปัญหาคอรัปชัน ทุจริต และดินถล่ม ที่เกิดขึ้นในบริเวณบ้านเรือนของประชาชน สถานที่ราชการและพื้นที่ที่รับผิดชอบ โดยมีการกำหนดบทบาทหน้าที่เจ้าหน้าที่ของ องค์การบริหารส่วนตำบลหนองหงส์ และหน่วยงานที่เกี่ยวข้องในการปฏิบัติการป้องกันและแก้ไขปัญหาคอรัปชัน ทุจริต และดินถล่มอย่างชัดเจน โดยการปฏิบัติตามแผนดังกล่าว แบ่งออกเป็น ๓ ระยะ คือ

การเตรียมพร้อมรับสถานการณ์ภัย เป็นการดำเนินการต่างๆ เพื่อป้องกันและเตรียมการเผชิญเหตุการณ์ไว้ล่วงหน้า

การปฏิบัติการฉุกเฉินในสถานการณ์ภัยพิบัติ เป็นการดำเนินการต่าง ๆ เพื่อให้การปฏิบัติเมื่อเกิดภัยเป็นไปอย่างมีระบบ มีการกำหนดแนวปฏิบัติอย่างชัดเจน

การปฏิบัติหลังผ่านพ้นสถานการณ์ภัยเป็นการดำเนินการเพื่อบรรเทาทุกข์ผู้ได้รับผลกระทบให้สามารถกลับมาดำรงชีวิตได้ตามสภาพปกติโดยเร็วที่สุด

ทั้งนี้ หากเจ้าหน้าที่และประชาชนได้ถือปฏิบัติตามแผนเผชิญเหตุ การป้องกันและแก้ไขปัญหาคอรัปชัน ทุจริต และดินถล่มฉบับนี้อย่างเคร่งครัด จะสามารถป้องกันการสูญเสียอันจะเกิดแก่ชีวิตและทรัพย์สินของประชาชนและองค์การบริหารส่วนตำบลหนองหงส์ ได้เป็นอย่างมาก

องค์การบริหารส่วนตำบลหนองหงส์

สารบัญ

| | หน้า |
|---|------|
| อ้างอิง | ๑ |
| ๑. ความสำคัญของปัญหา | ๑ |
| ๒. วัตถุประสงค์ | ๒ |
| ๓. การจัดตั้งองค์การปฏิบัติ | ๓ |
| ๔. ขั้นตอนการปฏิบัติ | ๓ |
| ๔.๑ การเตรียมพร้อมรับสถานการณ์ภัย | |
| ๔.๒ การปฏิบัติการฉุกเฉินในสถานการณ์ภัยพิบัติ | |
| ๔.๓ การปฏิบัติหลังผ่านพ้นสถานการณ์ภัย | |
| ๕. ภารกิจหน้าที่ของกองอำนาจการป้องกันและบรรเทาสาธารณภัย | ๑๖ |
| ๖. การสื่อสารในภาวะฉุกเฉิน | ๒๐ |
| ๗. การรายงาน | ๒๕ |

แผนเผชิญเหตุ การป้องกันและแก้ไขปัญหาคอขวดภัย วาตภัย และดินถล่ม องค์การบริหารส่วนตำบลหนองหงส์

.....

- อ้างอิง
๑. พระราชบัญญัติป้องกันและบรรเทาสาธารณภัย พ.ศ. ๒๕๕๐
 ๒. แผนการป้องกันและบรรเทาสาธารณภัยแห่งชาติ พ.ศ. ๒๕๕๘
 ๓. แผนปฏิบัติการในการป้องกันและบรรเทาสาธารณภัยองค์การบริหารส่วนตำบลหนองหงส์ พ.ศ. ๒๕๖๕
 ๔. ระเบียบกระทรวงการคลังว่าด้วยเงินอุดหนุนราชการเพื่อช่วยเหลือผู้ประสบภัยพิบัติกรณี
อุทกภัย พ.ศ. ๒๕๕๖ และที่แก้ไขเพิ่มเติม

๑. สถานการณ์

๑.๑ อุทกภัยและดินถล่ม เป็นปัญหาด้านสาธารณภัยที่สำคัญของตำบลหนองหงส์ เสมอมา โดยทั่วไปฤดูฝนในประเทศไทยจะอยู่ในช่วงเดือนพฤษภาคมถึงกันยายน แต่จากสถิติการเกิดภัยของตำบลหนองหงส์ จะเกิดอุทกภัยในช่วงเดือนพฤศจิกายนถึงเดือนมกราคมของทุกปี ในช่วงนี้หลายพื้นที่จะมีฝนตกชุกและตกติดต่อกันเป็นเวลานาน จนเกิดน้ำไหลมาตามผิวดินมากกว่าปกติ น้ำปริมาณมากที่ไหลเข้าท่วมพื้นที่หรือชุมชน หากพื้นที่หรือชุมชนใดที่ไม่มีระบบระบายน้ำที่สมบูรณ์ ทำความเสียหายแก่พื้นที่การเกษตรและทรัพย์สินของประชาชน ดังนั้น เมื่อเกิดฝนตกหนักเป็นเวลานานๆ มักเป็นปัญหาทำให้เกิดน้ำท่วมฉับพลัน และมีน้ำท่วมขัง ทำความเสียหายแก่พื้นที่เพาะปลูกและทรัพย์สินต่างๆ ของประชาชนในพื้นที่เสี่ยงภัยเสมอ นับวันสถานการณ์ภัยจากอุทกภัยและดินถล่มมีความถี่และมีความรุนแรงมากขึ้น

๑.๒ ตำบลหนองหงส์ มีพื้นที่เสี่ยงต่อการเกิดสถานการณ์อุทกภัย น้ำป่าไหลหลาก และดินถล่ม ซึ่งจากการสำรวจ มีพื้นที่เสี่ยงน้ำป่าไหลหลากและดินถล่ม จำนวน ๓ หมู่บ้าน (ม.๓บ้านทางข้าม, ม.๑๐บ้านโละ, และ ม.๑๔ บ้านยวนไม้ขาว) รวม ๕๕๘ ครัวเรือน ประชากร ๒,๐๐๐ คน พื้นที่เสี่ยงต่อภัยที่เกิดจากน้ำ (ทุกลักษณะ) ๕ หมู่บ้าน (ม.๑บ้านทุ่งน้อย, ม.๒ บ้านจอต, ม.๖ บ้านเหนือ, ม.๗ บ้านนาไม้ดัก และ ม.๑๓ บ้านหนองนูด) รวม ๒,๑๒๓ ครัวเรือน ประชากร ๓,๖๗๐ คน ซึ่งสถิติที่ผ่านมา ตำบลหนองหงส์ จะได้รับผลกระทบจากสถานการณ์น้ำทุกปี และได้รับความเสียหายมากที่สุดเมื่อปลายปี ๒๕๖๐ - ต้นปี ๒๕๖๑

๑.๓ เพื่อเป็นการเตรียมความพร้อมในการป้องกันและแก้ไขปัญหาคอขวดภัย วาตภัย และดินถล่มที่อาจเกิดขึ้นในช่วงฤดูฝนต่อไป ตลอดจนการช่วยเหลือ เฝ้าระวังสถานการณ์และบรรเทาความเดือดร้อนให้แก่ผู้ประสบภัย การฟื้นฟูบูรณะสิ่งสาธารณประโยชน์ที่ชำรุดเสียหายให้กลับคืนสู่สภาพเดิม ให้เป็นไปตามแผนปฏิบัติการในการป้องกันและบรรเทาสาธารณภัยตำบลหนองหงส์ พ.ศ.๒๕๖๐ อย่างมีประสิทธิภาพ จึงจำเป็นต้องมีแผนเผชิญเหตุการป้องกันและแก้ไขปัญหาคอขวดภัย วาตภัย และดินถล่ม โดยให้เจ้าหน้าที่ขององค์กร ผู้นำชุมชน อาสาฯ ตลอดจนประชาชน และหน่วยงานต่างๆ ที่เกี่ยวข้องประสานงานและปฏิบัติงานร่วมกัน เพื่อให้การเตรียมพร้อม การรับมือการเผชิญเหตุและการช่วยเหลือประชาชนมีประสิทธิภาพสูงสุด

๒. วัตถุประสงค์

๒.๑ เพื่อบูรณาการแผนงานและแผนปฏิบัติการของหน่วยงานในตำบลหนองหงส์ และเหนือขึ้นไป ในการป้องกันและบรรเทาสาธารณภัยที่เกี่ยวข้อง เข้าไว้ด้วยกันอย่างเป็นรูปธรรม

๒.๒ เพื่อให้มีเจ้าหน้าที่ขององค์กรรับผิดชอบในการกำหนดนโยบายและบริหารจัดการน้ำ และอุทกภัยของตำบลหนองหงส์ที่เป็นศูนย์กลางในการปฏิบัติงานการบริหารจัดการน้ำ เพื่อลดความเสี่ยงจากภัยที่จะเกิดขึ้น

๒.๓ เพื่อให้การกำหนดแนวทางการปฏิบัติ การสั่งการ และการแก้ไขปัญหาเป็นไปอย่างรวดเร็ว มีความสอดคล้องเป็นเอกภาพเดียวกันในการอำนวยความสะดวกและบริหารจัดการทุกพื้นที่ของตำบลหนองหงส์ให้เป็นแนวทางเดียวกัน และสามารถแก้ไขปัญหาอย่างยั่งยืนต่อไป

๓. การจัดตั้งองค์กรปฏิบัติ

กองอำนวยการป้องกันและบรรเทาสาธารณภัยตำบลหนองหงส์ ตั้งอยู่ ณ ห้องประชุม สำนักงานองค์การบริหารส่วนตำบลหนองหงส์ เมื่อเกิดหรือคาดว่าจะเกิดสาธารณภัยขึ้น มีการเรียกประชุมคณะกรรมการกองอำนวยการป้องกันและบรรเทาสาธารณภัยเพื่อพิจารณาจัดตั้งศูนย์ปฏิบัติการฉุกเฉิน ขึ้น ณ ห้องประชุมองค์การบริหารส่วนตำบลหนองหงส์ เป็นองค์กรปฏิบัติหลักที่รับผิดชอบ และออกแผนเผชิญเหตุการป้องกันและแก้ไขปัญหาอุทกภัย วาตภัย น้ำป่าไหลหลากและดินโคลนถล่ม ขององค์กร มีนายกองค์การบริหารส่วนตำบลหนองหงส์ เป็นผู้อำนวยการท้องถิ่น มีอำนาจหน้าที่ในการอำนวยความสะดวก กำกับ ดูแล สั่งการ และดำเนินการต่างๆ ในการป้องกันและบรรเทาสาธารณภัยทุกขั้นตอน ตามศักยภาพของหน่วยงานในเขตตำบล และขอความช่วยเหลือจากอำเภอและหน่วยงานข้างเคียง เมื่อประเมินว่า ไม่สามารถควบคุมสถานการณ์ได้โดย ทั้งนี้ถือปฏิบัติตามโครงสร้างการปฏิบัติตามสายบังคับบัญชาที่กำหนดในผังโครงสร้างศูนย์ปฏิบัติการฉุกเฉิน ที่มีมาตรฐาน มีเอกภาพ ยึดหยุ่น ตามบริบทสถานการณ์สาธารณภัยที่เกิดขึ้นเพื่อความปลอดภัยทั้งของเจ้าหน้าที่ปฏิบัติหน้าที่และของประชาชนที่ประสบภัย

๔. ขั้นตอนการปฏิบัติ

กองอำนวยการป้องกันและบรรเทาสาธารณภัยตำบลหนองหงส์ เตรียมพร้อมปฏิบัติการรับสถานการณ์อุทกภัย วาตภัย และดินถล่ม ดังนี้

๔.๑ การเตรียมพร้อมรับสถานการณ์ภัย

๑) สำรวจและจัดทำทะเบียนพื้นที่ที่อยู่อาศัยที่เคยถูกน้ำท่วม หรือบริเวณที่เสี่ยงน้ำป่า ไหลหลาก และเตรียมมาตรการป้องกันเป็นพิเศษ

๒) สำรวจทำทะเบียนผู้เปราะบางในพื้นที่ เช่น ผู้ป่วยติดเตียง ผู้พิการ เด็ก คนชรา สตรีมีครรภ์ ฯลฯ หากเกิดสถานการณ์ให้เร่งอพยพไปอยู่ในที่ปลอดภัย

๓) ตรวจสอบความมั่นคงแข็งแรงของอาคาร อ่างเก็บน้ำ เขื่อนฝาย คันกั้นน้ำ ต่างๆ ที่อาจเป็นสาเหตุทำให้เกิดอุทกภัย เนื่องจากฝนตกหนักและน้ำป่าไหลหลาก

๔) กำหนดพื้นที่อพยพราษฎรไว้ล่วงหน้า หากสามารถเคลื่อนย้ายราษฎรที่อาศัยอยู่ในพื้นที่เสี่ยงภัยไปไว้ในพื้นที่ปลอดภัยได้ให้ดำเนินการทันที และหากไม่สามารถกระทำได้ให้กำหนดแผนปฏิบัติการฉุกเฉินในการเตือนภัยไว้

๕) จัดเตรียมเครื่องมือเครื่องใช้ สถานที่ ยานพาหนะ วัสดุอุปกรณ์ที่จำเป็นในการป้องกันภัย ตลอดจนเครื่องมือสื่อสารที่จะใช้ปฏิบัติไว้ให้พร้อมตั้งแต่ยามปกติ

๖) จัดเตรียมเจ้าหน้าที่ปฏิบัติงานทุกระดับ และให้มีการซักซ้อมเพื่อทราบหน้าที่ในการเตรียมความพร้อมปฏิบัติการ

๗) จัดให้มีช่างงานที่สามารถรับทราบข่าว และแจ้งเตือนภัยให้ประชาชนทราบล่วงหน้าได้ ตลอดจนให้ความรู้แก่ประชาชนเพื่อที่จะสามารถจัดการภัยพิบัติขั้นต้นได้ด้วยตนเอง และทันเหตุการณ์ตามขีดความสามารถ

๘) ให้กำนัน ผู้ใหญ่บ้าน ผู้นำชุมชน ประชุมทำความเข้าใจกับประชาชนที่อยู่อาศัยในทีละหมู่บ้าน ไร่ละมัดระวังอุทกภัย หรือดินโคลนถล่ม ที่อาจเกิดขึ้นจากฝนตกหนัก น้ำท่วมฉับพลัน หรือน้ำป่าไหลหลาก และเตรียมพื้นที่รับการอพยพให้ราษฎรที่อาศัยอยู่ในพื้นที่เสี่ยงภัยทราบโดยทั่วกัน

๙) ตรวจสอบสิ่งกีดขวางทางระบายน้ำ ทางเดินของน้ำในลำห้วย ลำคลอง และลำน้ำต่างๆ หากพบให้ทำการรื้อถอนออกทันที เพื่อให้น้ำสามารถไหลได้อย่างรวดเร็ว

๑๐) หาวิธีการป้องกันทุกด้านเพื่อป้องกันและลดผลกระทบจากอุทกภัยตามโครงการที่ได้ดำเนินการตามปกติ และโครงการพิเศษของทางราชการ

๑๑) จัดทำแผนปฏิบัติการ/แผนเผชิญเหตุการณ์ป้องกันและแก้ไขปัญหายุทกภัย และดินโคลนถล่ม ขององค์การบริหารส่วนตำบลหนองหงส์

๑๒) ฝ่ายเฝ้าระวังและแจ้งเตือนภัยทำหน้าที่ติดตามรายงานการเตือนภัย การรายงานสภาพอากาศของกรมอุตุนิยมวิทยา กรมป้องกันและบรรเทาสาธารณภัยโดยสำนักงานป้องกันและบรรเทาสาธารณภัยและสาขาทุ่งใหญ่ สสนก. ฯลฯ

๑๓) ฝ่ายสื่อสารจัดเตรียมเครื่องมือสื่อสารทุกรูปแบบให้พร้อมใช้และรองรับสถานการณ์ และสามารถสถาปนาระบบสื่อสารในพื้นที่ประสบภัยพิบัติถึงศูนย์ปฏิบัติการฉุกเฉิน ทั้งนี้ถือปฏิบัติตามผังการสื่อสารแนบท้ายแผนเผชิญเหตุฯและตามที่กำหนดไว้ในบทที่ ๖ แผนการป้องกันและบรรเทาสาธารณภัยจังหวัดนครศรีธรรมราช พ.ศ.๒๕๕๘ และที่ทบทวน ปรับปรุง

๑๔) ฝ่ายอำนวยการจัดเตรียมบุคลากร วัสดุ อุปกรณ์ เอกสารต่างๆที่ต้องใช้ในการปฏิบัติการและวางแผนการปฏิบัติ จัดเตรียมความพร้อมการจัดตั้งศูนย์ปฏิบัติการฉุกเฉิน(คำสั่ง/การมอบหมาย นัดประชุม ประสาน อำนวยการ คลังสมอง ฯลฯ)

๑๕) ฝ่ายสนับสนุนจัดเตรียมสรรพกำลังทั้งมวลทั้งด้าน คน งบประมาณ เครื่องมือ และการบริหารจัดการ ตามวงรอบการติดตามสถานการณ์

๑๖) เมื่อเกิดภัยขึ้นหรือคาดว่าจะเกิดภัย เตรียมพร้อมจัดตั้งศูนย์ปฏิบัติการฉุกเฉิน การป้องกันและแก้ไขปัญหายุทกภัย วาตภัย น้ำป่าไหลหลากและดินถล่มเทศบาลตำบลหนองหงส์

หน่วยงานหลัก : องค์การบริหารส่วนตำบลหนองหงส์

หน่วยงานสนับสนุน : ศูนย์บัญชาการเหตุการณ์อำเภอทุ่งสง สนง.ปภ.จ.นครศรีธรรมราช

๔.๑.๒ การเฝ้าระวังและติดตามสถานการณ์

๑) จัดเจ้าหน้าที่เฝ้าระวังและติดตามสถานการณ์อุทกภัย วาตภัย และดินถล่ม จากกรมอุตุนิยมวิทยา กรมชลประทาน กรมทรัพยากรธรณี และคำเตือนจากกรมป้องกันและบรรเทาสาธารณภัย พร้อมทั้งติดตามข้อมูลในเว็บไซต์ของหน่วยงานที่เกี่ยวข้อง ได้แก่ ศูนย์เตือนภัยพิบัติแห่งชาติ (www.ndwc.go.th) กรมอุตุนิยมวิทยา (www.tmd.go.th) กรมชลประทาน (www.rid.go.th) กรม

ทรัพยากรธรณี(www.dmr.go.th)“ศูนย์เมฆขลา”กรมทรัพยากรน้ำ(http://mekhala.dwr.go.th/main/) กรมป้องกันและบรรเทาสาธารณภัย (www.disaster.go.th) ตลอด ๒๔ ชั่วโมง

๒) ตรวจสอบข้อมูลการเกิดอุทกภัย วาตภัย และดินถล่มในพื้นที่ใกล้เคียงและประเมิน ความเสี่ยงที่จะเกิดขึ้นในพื้นที่ตำบลหนองหงส์ ก่อนเกิดภัยพิบัติรายงานให้ กอปภ.อบต.หนองหงส์ทราบ และรายงานสถานการณ์ไปยัง ศูนย์บัญชาการเหตุการณ์อำเภอทุ่งสง เพื่อเตรียมพร้อมและเฝ้าระวังและ ติดตามสถานการณ์ตลอดไป

หน่วยงานหลัก : กอปภ.อบต.หนองหงส์/ศูนย์ปฏิบัติการฉุกเฉินองค์การบริหารส่วนตำบลหนอง หงส์ **หน่วยงานสนับสนุน :** ฝ่ายปฏิบัติการ(งานป้องกันและบรรเทาสาธารณภัย)

๔.๑.๔ การแจ้งเตือนภัย

๑) ตรวจสอบข้อมูลและรายงานสถานการณ์ภัยไปยัง กอปภ.อบต.หนองหงส์/ศูนย์ ปฏิบัติการฉุกเฉินองค์การบริหารส่วนตำบลหนองหงส์ ทางหมายเลขโทรศัพท์ ๐-๗๔๘๕-๑๙๒ ทางวิทยุ สื่อสาร คลื่นความถี่ ๑๖๒.๑๒๕ นามเรียกขาน “ หนองหงส์” พร้อมทั้งรายงานผู้อำนวยการท้องถิ่นทันที

๒) แจ้งข่าวเตือนภัยล่วงหน้าไปยังผู้นำหมู่บ้าน/ชุมชน และเครือข่ายเฝ้าระวังภัย พิบัติภาคประชาชนในพื้นที่ที่คาดว่าจะเกิดภัยพิบัติให้เฝ้าระวังและเตรียมพร้อมรับสถานการณ์

๓) ประชาสัมพันธ์แจ้งเตือนภัยล่วงหน้าแก่ประชาชนโดยตรงผ่านข่ายการสื่อสาร ของ ทางราชการ สื่อมวลชน วิทยุชุมชน หอกระจายข่าว ฯลฯ

๔) ประสานการปฏิบัติกับส่วนราชการ และภาคเอกชน ในเขตพื้นที่ตำบล อำเภอ ให้เตรียมพร้อมรับสถานการณ์อุทกภัย วาตภัย น้ำป่าไหลหลากและดินโคลนถล่ม

หน่วยงานหลัก : กอปภ.อบต.หนองหงส์/ศูนย์ปฏิบัติการฉุกเฉินองค์การบริหารส่วนตำบลหนอง หงส์ **หน่วยงานสนับสนุน :** ฝ่ายปฏิบัติการ/งานป้องกันและบรรเทาสาธารณภัย ส่วนประชาสัมพันธ์/ งานประชาสัมพันธ์

๔.๑.๕ การประกาศเขตพื้นที่ประสบภัยพิบัติ/เขตให้ความช่วยเหลือผู้ประสบภัยพิบัติ

ฉุกเฉิน

เมื่อเกิดภัยพิบัติขึ้นในพื้นที่ตำบลหนองหงส์ ให้นายกองการบริหารส่วนตำบล หนองหงส์ ฐานะผู้อำนวยการท้องถิ่นสั่งการให้รายงานเหตุด่วนสาธารณภัยที่เกิดขึ้นไปยังผู้อำนวยการ อำเภอและผู้อำนวยการจังหวัดทราบโดยทันทีเพื่อออกประกาศเขตพื้นที่ประสบภัยพิบัติ และสั่งการให้ ศูนย์ปฏิบัติการฉุกเฉินเข้าดำเนินการช่วยเหลือผู้ประสบภัยโดยมีจำต้องขอความเห็นชอบจากคณะกรรมการ ช่วยเหลือผู้ประสบภัยพิบัติฉุกเฉินองค์การบริหารส่วนตำบลหนองหงส์ หากเป็นกรณีฉุกเฉินและเกินขีด ความสามารถให้เป็นอำนาจของนายอำเภอ ร่วมกับ ก.ช.ภ.อ.พิจารณาให้ความช่วยเหลือผ่านไปยังผู้ว่า ราชการจังหวัด ร่วมกับ ก.ช.ภ.จ. ในการประกาศเขตการให้ความช่วยเหลือผู้ประสบภัยพิบัติกรณีฉุกเฉิน หากไม่สามารถประชุม ก.ช.ภ.จ. ได้ทันท่วงที และผู้ว่าราชการจังหวัดเห็นว่าความเสียหายดังกล่าวเป็นไป ตามหลักเกณฑ์กระทรวงการคลังกำหนด ก็ให้มีอำนาจ

พิจารณาประกาศเขตให้ความช่วยเหลือผู้ประสบภัยพิบัติกรณีฉุกเฉินไปก่อนได้โดยไม่ต้องขอความเห็นชอบจาก ก.ช.ภ.จ. โดยประกาศดังกล่าวต้องกำหนดพื้นที่และระยะเวลาของการให้ความช่วยเหลือ ผู้ประสบภัยพิบัตินั้น ให้เป็นไปตามหลักเกณฑ์ วิธีการและเงื่อนไขที่กรมป้องกันและบรรเทาสาธารณภัย กำหนด ตามระเบียบกระทรวงการคลังว่าด้วยเงินอุดหนุนราชการเพื่อช่วยเหลือผู้ประสบภัยพิบัติกรณีฉุกเฉิน พ.ศ. ๒๕๕๖ และที่แก้ไขเพิ่มเติม

หน่วยงานหลัก : ฝ่ายอำนาจการ/ศูนย์ปฏิบัติการฉุกเฉินองค์การบริหารส่วนตำบลหนองหงส์

หน่วยงานสนับสนุน : ศูนย์บัญชาการเหตุการณ์อำเภอทุ่งสง / ศูนย์ประสานการปฏิบัติสำนักงานป้องกันและบรรเทาสาธารณภัยจังหวัดนครศรีธรรมราช สาขาทุ่งใหญ่

๔.๒ การปฏิบัติการฉุกเฉินในสถานการณ์ภัยพิบัติ

๔.๒.๑ ชั้นปฏิบัติการในภาวะฉุกเฉิน ให้ปฏิบัติ ดังนี้

๑) เมื่อเกิดอุทกภัย วาตภัย น้ำป่าไหลหลาก และดินถล่มขนาดเล็ก (ความรุนแรงระดับ ๑) ซึ่งอาจมีผลกระทบเป็น วงกว้างครอบคลุมพื้นที่หลายหมู่บ้าน ผู้อำนวยการท้องถิ่น เข้าควบคุมสถานการณ์ โดยฝ่ายปฏิบัติการ ศูนย์ปฏิบัติการฉุกเฉินเป็นหน่วยเผชิญเหตุเบื้องต้น และรายงานสถานการณ์ ให้ศูนย์ฯ ทราบ เพื่อรายงานเหตุที่เกิดขึ้น ศบค.อำเภอทราบดังนี้

- ภายใน ๑ ชั่วโมงหลังเกิดภัย ให้รายงานพื้นที่ที่เกิดภัย (ชื่อบ้าน หมู่ที่,จำนวน ผู้ประสบภัยและทรัพย์สิน อาคารบ้านเรือน โดยประมาณ) รายงานมายัง ศบค.อบต.หนองหงส์

- ภายใน ๓ ชั่วโมงหลังเกิดภัย ให้รายงานเหตุด่วนสาธารณภัยตามแบบ และ/หรือ รายงานความเสียหายเพิ่มเติม เพื่อให้ทราบถึงบริเวณที่เกิดภัยและความเสียหายที่เกิดขึ้น เช่น จำนวน บ้านเรือน,ผู้เสียชีวิต,ผู้สูญหาย เป็นต้น รายงาน ศบค.อำเภอทุ่งสง (ฝ่ายอำนวยการ)

- ฝ่ายปฏิบัติการจัดชุดปฏิบัติการทั้งทีมค้นหา ทีมกู้ภัย ทีมกู้ชีพ ทีมสื่อสารฉุกเฉิน ทีม ทรัพยากร(เครื่องจักรกล ยานพาหนะ ฯลฯ) เดินทางเข้าพื้นที่ประสบภัย มอบหมายให้หัวหน้าทีมทำหน้าที่ ผู้บัญชาการเหตุการณ์ในแต่ละฟังก่อนการปฏิบัติโดยขึ้นตรงกับหัวหน้าฝ่ายปฏิบัติการและผู้อำนวยการ ท้องถิ่น(ผู้บัญชาการเหตุการณ์)

- ฝ่ายสื่อสารประสานการปฏิบัติกับทุกหน่วยที่เข้าเผชิญเหตุโดยตลอดจนกว่า สถานการณ์จกคลี่คลายหรือควบคุมสถานการณ์ได้

- ฝ่ายเฝ้าระวังและติดตามสถานการณ์ ดำเนินการติดตามสถานการณ์จากทุกภาคส่วนทั้ง พื้นที่ต้นน้ำ กลางน้ำ ท้ายน้ำ เพื่อนำข้อมูลที่ได้ส่งให้ฝ่ายวิเคราะห์สถานการณ์เพื่อส่งมอบให้ผู้อำนวยการ ท้องถิ่นพิจารณาและสั่งการในการแก้ไขปัญหาสาธารณภัยที่เกิดขึ้น

- ฝ่ายอำนวยการจัดทำเอกสารสรุปสถานการณ์ รายงานการประชุม ข้อเสนอ ขันบอร์ค สถานการณ์ คำสั่งต่างๆ ข้อกฎหมาย ฯลฯ

- หากสถานการณ์มีความซับซ้อนผู้อำนวยการท้องถิ่นอาจร้องขอที่ปรึกษาหรือ ผู้เชี่ยวชาญเฉพาะด้านเกี่ยวกับสาธารณภัยที่เกิดขึ้น

- ศูนย์ปฏิบัติการฉุกเฉินถือปฏิบัติตามมาตรฐานการจัดการสาธารณภัย มีเอกภาพ และ ปรับยืดหยุ่นได้ตามสถานการณ์ที่เกิดขึ้น

- หากเกินขีดความสามารถของผู้อำนวยการท้องถิ่น ที่จะควบคุมสถานการณ์ได้โดยลำพัง หรือโดยเร็ว ให้ผู้อำนวยการท้องถิ่นขอรับการสนับสนุนจากผู้อำนวยการท้องถิ่นข้างเคียง ผู้อำนวยการอำเภอ เพื่อพิจารณาเข้าควบคุมสถานการณ์ และให้โอนการบัญชาการจาก ผู้อำนวยการท้องถิ่น ให้ผู้อำนวยการ อำเภอ โดยจัดส่งเอกสารสรุปรายงานสถานการณ์สาธารณภัยที่เกิดขึ้นให้ผู้อำนวยการอำเภอทราบ (ส่วนการ ประสานงานร่วมกับฝ่ายอำนวยการ)

- สถาปนาส่วนสนับสนุน เพื่อระดมสรรพกำลัง โดยประสานงานกับฝ่ายอำนวยการและส่วน ประสานงาน เพื่อจัดทำทะเบียนคุมทั้งหมดและบริหารจัดการเมื่อมีการร้องขอสรรพกำลังหรือเมื่อได้รับการ ร้องขอให้สนับสนุน จัดส่งให้แก่ฝ่ายปฏิบัติต่อไป

- ฝ่ายประชาสัมพันธ์จัดเตรียมข้อมูลเพื่อการประชาสัมพันธ์สถานการณ์ให้ทุกภาคส่วน รับทราบและเพื่อให้ผู้อำนวยการท้องถิ่นหรือผู้ที่ผู้อำนวยการท้องถิ่นมอบหมายแถลงข่าว

๓) นำระบบการบัญชาการเหตุการณ์มาปรับใช้กับสาธารณภัยที่เกิดขึ้น

๔) กรณีเกิดอุทกภัย น้ำป่าไหลหลากและดินโคลนถล่ม เป็นวงกว้างเกิดขีดความสามารถ(ขนาดกลาง/ความรุนแรงระดับ ๒) ขยายครอบคลุมพื้นที่ทั้งตำบล หลายตำบล หรืออำเภอ หรือมีแนวโน้มจักส่งผลกระทบต่อพื้นที่เป็นบริเวณกว้าง ซึ่งองค์กรปกครองส่วนท้องถิ่น และอำเภอ ได้วิเคราะห์และประเมินศักยภาพในการป้องกันและแก้ไขปัญหายกจากอุทกภัย วาตภัย น้ำป่าไหลหลากและดินโคลนถล่มจากทรัพยากรในแต่ละด้านที่มีอยู่ในพื้นที่ เกินขีดความสามารถของผู้อำนวยการท้องถิ่น ผู้อำนวยการอำเภอ ที่จะควบคุมสถานการณ์ได้โดยลำพัง หรือโดยเร็ว ให้ผู้อำนวยการอำเภอ แจ้งผู้อำนวยการจังหวัด เพื่อพิจารณาเข้าควบคุมสถานการณ์ และให้อำนวยการบัญชาการเหตุการณ์จาก ผู้อำนวยการท้องถิ่น ผู้อำนวยการอำเภอ ไปขึ้นกับผู้อำนวยการจังหวัด โดยให้จังหวัดสนับสนุนการปฏิบัติในการเผชิญเหตุแต่ละด้านอย่างเร่งด่วน พร้อมสั่งการให้ทุกหน่วยปฏิบัติ ดังนี้

- ศูนย์บัญชาการเหตุการณ์ ระดับจังหวัดที่จัดตั้งขึ้น เป็นศูนย์บัญชาการสั่งการ ควบคุมสถานการณ์อุทกภัย วาตภัย น้ำป่าไหลหลากและดินโคลนถล่ม

- หน่วยงานหลักประจำฝ่ายต่างๆ เช่น ฝ่ายป้องกันและปฏิบัติการ ฝ่ายแจ้งเตือนภัย เป็นต้น รายงานผลการปฏิบัติงานในความรับผิดชอบให้ฝ่ายอำนวยการทราบ และให้ฝ่ายอำนวยการสรุปและรวบรวมข้อมูลสถานการณ์ เพื่อใช้เป็นฐานข้อมูลประกอบการตัดสินใจในการสั่งการต่อไป

- ตรวจสอบวิเคราะห์ข้อมูลสถานการณ์และการให้ความช่วยเหลือ พร้อมทั้งความต้องการรับการสนับสนุน (ถ้ามี) และรายงานให้ศูนย์บัญชาการเหตุการณ์ป้องกันและแก้ไขปัญหายกจากอุทกภัย วาตภัย น้ำป่าไหลหลากและดินโคลนถล่มจังหวัดนครศรีธรรมราช กรมป้องกันและบรรเทาสาธารณภัย กระทรวงมหาดไทย ทราบเป็นระยะเร่งด่วนและทุกวันจนกว่าสถานการณ์ภัยที่เกิดขึ้นจะยุติ

๔.๒.๒ การอพยพประชาชน

เมื่อเกิดหรือคาดว่าจะเกิดภัยในพื้นที่ใดและในพื้นที่นั้นมีผู้อยู่อาศัยจะก่อให้เกิดอันตรายหรือกีดขวางต่อการปฏิบัติหน้าที่ในการป้องกันและบรรเทาสาธารณภัยให้ ผู้อำนวยการอำเภอ ผู้อำนวยการท้องถิ่น และเจ้าพนักงานที่ได้รับมอบหมายมีอำนาจสั่งอพยพผู้อยู่ในพื้นที่นั้นออกไปเฉพาะเท่าที่จำเป็น และเมื่อได้รับแจ้งเตือนภัยจำเป็นต้องอพยพ ให้อำเภอ/ท้องถิ่น เป็นหน่วยงานหลักในการอพยพประชาชนออกจากพื้นที่เสี่ยงภัย ให้หน่วยทหารในเขตพื้นที่ และหน่วยงานที่เกี่ยวข้อง เป็นหน่วยสนับสนุนการอพยพ ภายใต้การสั่งการของ ผู้อำนวยการท้องถิ่น และเจ้าพนักงานที่ได้รับมอบหมายตามลำดับ แล้วแต่กรณี และขั้นตอนการปฏิบัติ ดังนี้

| ลำดับ | ขั้นตอนการปฏิบัติ | หน่วยรับผิดชอบ |
|-------|--|--|
| ๑ | สำรวจ / แจ้งเตือนประชาชนที่จะอพยพ ให้เตรียมสิ่งของที่จำเป็น และยารักษาโรคให้พร้อมอพยพ | กำนัน / ผู้ใหญ่บ้าน / สมาชิกสภาเทศบาล / อสม. /อปพร. /คณะกรรมการป้องกันและบรรเทาสาธารณภัยชุมชน เครือข่ายเฝ้าระวังและแจ้งเตือน มีสเตอร์เตือนภัย ชุดปฏิบัติการฉุกเฉิน ทต.ชะมาย/งานป้องกันฯ/งานประชาสัมพันธ์ |
| ๒ | รวบรวมประชาชนที่จะอพยพไว้ ณ จุดรวมพลที่กำหนดไว้ในแผนตำบล จุดที่ ๑ วิทยาลัยเทคนิคทุ่งสง | กำนัน / ผู้ใหญ่บ้าน / อบต. /อสม. /อปพร. คณะกรรมการป้องกันและบรรเทาสาธารณภัยชุมชน เครือข่ายเฝ้าระวังและแจ้งเตือน มีสเตอร์เตือนภัย ชุด |

| | | |
|--------------|--|---|
| | จุดที่ ๒ สนง.อบต.หนองหงส์ | ปฏิบัติการฉุกเฉิน อบต.หนองหงส์/งานป้องกันฯ |
| ลำดับ | ขั้นตอนการปฏิบัติ | หน่วยรับผิดชอบ |
| ๓ | แจ้งศูนย์อพยพ พร้อมรับการอพยพ | ชุดปฏิบัติการฉุกเฉิน ทต.ชะมาย/งานป้องกันฯ |
| ๔ | ประสานยานพาหนะเทศบาล / หน่วยทหาร /หน่วยงานที่เกี่ยวข้อง จัดยานพาหนะพร้อมกำลังพล ดำเนินการอพยพประชาชน ณ จุดที่กำหนด | กำนัน / ผู้ใหญ่บ้าน / อบต. / อสม. /อปพร. คณะกรรมการป้องกันและบรรเทาสาธารณภัยชุมชน (ถ้ามี) เครือข่ายเฝ้าระวังและแจ้งเตือน มีสเตอร์เตือนภัย ชุดปฏิบัติการฉุกเฉิน อบต.หนองหงส์/งานป้องกันฯ/ผู้อำนวยการท้องถิ่น / มทบ.๔๓ |
| ๕ | ดำเนินการอพยพประชาชน | ชุดปฏิบัติการฉุกเฉิน อบต.หนองหงส์/งานป้องกันฯ / มทบ.๔๓ |
| ๖ | เดินทางถึงหน่วยรองรับการอพยพ ศูนย์อพยพ ๑.วัดคงคาเจริญ ๒.สนง.อบต.หนองหงส์ | งานพัฒนาชุมชน(จุด ๑) หน.ฝ่ายปกครอง(จุด ๒) |
| | ๖.๑ สำรวจจำนวนผู้อพยพ / ลงทะเบียน | งานพัฒนาชุมชน(จุด ๑) หน.ฝ่ายปกครอง(จุด ๒) |
| | ๖.๒ จัดผู้อพยพเข้าที่พัก | งานพัฒนาชุมชน(จุด ๑) หน.ฝ่ายปกครอง(จุด ๒) |
| | ๖.๓ จัดอาหาร / น้ำดื่ม / สิ่งอำนวยความสะดวก งานพัฒนาชุมชน(จุด ๑) หน.ป้องกันฯ(จุด ๒) ประสาน ส่วนอำนวยการ | ส่วนสนับสนุน/งานพัสดุ/หน.สำนักปลัด /ปลัด อบต./ผู้อำนวยการท้องถิ่น |
| | ๖.๔ งานรักษาความปลอดภัย / การจราจร | ตำรวจ / อปพร. |
| | ๖.๕ งานรักษาพยาบาลจุดอพยพ ประสานกองสาธารณสุข | งานสาธารณสุขฯ / โรงพยาบาลตำบล/อสม. |
| ๗ | รายงานข้อมูลการอพยพไปยังส่วนอำนวยการ งานพัฒนาชุมชนรายงานประสาน หน.ฝ่ายปกครอง | หน.ฝ่ายปกครอง /หน.สำนักปลัดฯ มีงานธุรการเป็นผู้ช่วย |
| ๘ | ภัยยุติ | ปลัดเทศบาล/ผู้อำนวยการท้องถิ่น |
| ๙ | อพยพประชาชนกลับ | จนท.ประจำศูนย์/หน.สำนักปลัด/ปลัดเทศบาล/ ผู้อำนวยการท้องถิ่น /หน่วยทหาร |

๔.๒.๓ การบริหารศูนย์รองรับผู้อพยพ (ศูนย์พักพิง)

๑) สำรวจ ตรวจสอบ จำนวนผู้อพยพ /ลงทะเบียน

หน่วยงานหลัก : งานพัฒนาชุมชน(จุด ๑)

หน.ฝ่ายปกครอง(จุด ๒)

หน่วยสนับสนุน : งานธุรการ

๒) จัดผู้อพยพเข้าที่พัก

หน่วยงานหลัก : งานพัฒนาชุมชน(จุด ๑)

หน.ฝ่ายปกครอง(จุด ๒)

หน่วยสนับสนุน : งานธุรการ รับผิดชอบศูนย์พักพิง

๓) จัดอาหาร น้ำดื่มและสิ่งอำนวยความสะดวก

หน่วยงานหลัก : งานพัสดุ/ส่วนการคลัง/ผู้อำนวยการท้องถิ่น เมื่อได้รับประสาน

งานพัฒนาชุมชน(จุด ๑)หน.ฝ่ายปกครอง(จุด ๒)

หน่วยสนับสนุน : งานธุรการ

๔) จัดระบบรักษาความปลอดภัยและการจราจรในศูนย์ฯ

หน่วยงานหลัก : ตำรวจ/อปพร./จนท.ประจำศูนย์

หน่วยสนับสนุน : หน่วยอาสาสมัคร

๕) จัดระบบการรักษาพยาบาลและสุขอนามัยในศูนย์ฯ

หน่วยงานหลัก : งานสาธารณสุข/โรงพยาบาลในพื้นที่

หน่วยสนับสนุน : อสม.จนท.ประจำศูนย์ฯ

๖) งานกำจัดขยะและสิ่งปฏิกูล

หน่วยงานหลัก : งานสาธารณสุขฯ

หน่วยสนับสนุน : จนท.ประจำศูนย์ฯ

๔.๒.๔ การประสานการช่วยเหลือกับหน่วยงานนอกพื้นที่

ให้ศูนย์ปฏิบัติการฉุกเฉินองค์การบริหารส่วนตำบลหนองหงส์ เป็นศูนย์กลางในการประสานการช่วยเหลือกับหน่วยงานต่างๆ โดยมีแนวทางการปฏิบัติ ดังนี้

๑) ให้หน่วยงานภายนอก ทั้งหน่วยงานรัฐ และเอกชน ที่มีความประสงค์จะให้ความช่วยเหลือผู้ประสบภัยในตำบลชะมาย รายงานตัวกับผู้อำนวยการท้องถิ่น เป็นลำดับแรก เพื่ออำนวยความสะดวก และลงทะเบียน ไม่ให้เกิดความซ้ำซ้อน และครอบคลุมทั่วถึง

๒) ให้ศูนย์ปฏิบัติการฉุกเฉินองค์การบริหารส่วนตำบลหนองหงส์ เป็นศูนย์กลางในการประสานขอรับความช่วยเหลือจากอำเภอ จากส่วนกลาง หรือหน่วยงานที่รัฐบาลจัดตั้งขึ้น เพื่อให้การบริหารจัดการ เป็นไปอย่างมีเอกภาพ และมีประสิทธิภาพ

๔.๒.๕ การกู้ชีพ กู้ภัย และการช่วยเหลือชีวิต

ให้เจ้าหน้าที่ เจ้าหน้าที่งาน และอาสาสมัครต่างๆ ที่มาร่วมปฏิบัติงานเข้ารายงานตัว ที่ศูนย์ปฏิบัติการฉุกเฉินองค์การบริหารส่วนตำบลหนองหงส์ หรือชุดปฏิบัติการส่วนหน้าในพื้นที่ที่เกิดภัยก่อน เพื่อจัดทำทะเบียนและรับมอบภารกิจในการเข้าพื้นที่รับผิดชอบ

๑) สนธิกำลังเข้าปฏิบัติการช่วยเหลือผู้ประสบภัยโดยเร็ว ดังนี้

(๑) สั่งการให้หน่วยกู้ชีพกู้ภัย ที่มีศักยภาพเข้าปฏิบัติงานในพื้นที่ประสบภัย เพื่อช่วยเหลือผู้ประสบภัยและค้นหาผู้สูญหาย โดยแบ่งการปฏิบัติการเป็น ๔ ระยะ คือ

- ระยะ ๒๔ ชั่วโมงแรก (๑วัน) เน้นการค้นหาผู้รอดชีวิต การรักษาพยาบาลผู้บาดเจ็บ การสนับสนุนอาหาร น้ำดื่ม เสื้อผ้า

- ระยะ ๒๔ - ๔๘ ชั่วโมง (๑ - ๒ วัน) เน้นการค้นหาผู้รอดชีวิตและทรัพย์สิน สืบหาญาติ จัดตั้งบ้านพักชั่วคราว การรักษาพยาบาล การจัดการศพ อาหาร น้ำดื่ม ยารักษาโรค เครื่องครัว ข้อมูลสถานการณ์

- ระยะ ๔๘ - ๗๒ ชั่วโมง (๒ - ๓ วัน) เน้นการค้นหาผู้รอดชีวิต การสืบหาญาติการรักษาพยาบาล การจัดการศพ การสงเคราะห์เบื้องต้น เงินชดเชย การค้นหาทรัพย์สิน และข้อมูลการให้ความช่วยเหลือ

- หลัง ๗๒ ชั่วโมงขึ้นไป ให้พิจารณาสนับสนุนการปฏิบัติการค้นหาในระยะ ๒๔ ชั่วโมงแรก โดยเน้นการช่วยเหลือผู้รอดชีวิตก่อนตามด้วยทรัพย์สิน พร้อมทั้งสนับสนุนการปฏิบัติงาน ให้ครอบคลุมและทั่วถึง ตลอดจนการสับเปลี่ยนกำลังพล เพื่อให้สามารถปฏิบัติงานได้อย่างต่อเนื่อง

(๒) สั่งการให้เครื่องจักร เครื่องมือที่จำเป็น เช่น รถสองล้อ รถยก รถไฟฟ้าสองล้อ รถแทรกเตอร์ รถตัก เครื่องมือตัด รถกู้ภัยขนาดใหญ่ รถปิคอัพ เครื่องสูบน้ำขนาดใหญ่ เรือท้องแบน ฯลฯ เข้าปฏิบัติการในพื้นที่ประสบภัย

๒) อพยพประชาชนและสัตว์เลี้ยง ตามความจำเป็นของสถานการณ์ภัย โดยจัดกลุ่มผู้ประสบภัยที่ต้องดำเนินการอพยพตามลำดับ คือ ผู้ป่วยทุพพลภาพ คนพิการ คนชรา เด็ก สตรี และคนทั่วไป

๓) กรณีพื้นที่ใดเป็นพื้นที่วิกฤต ไม่สามารถเข้าพื้นที่โดยทางรถยนต์ หรือทางเรือ ได้ให้ประสานขอรับการสนับสนุนเฮลิคอปเตอร์จากหน่วยทหาร หรือตำรวจในพื้นที่ หรือพื้นที่ใกล้เคียง เพื่อช่วยเหลือผู้ประสบภัยอย่างเร่งด่วน

๔) จัดสถานที่อยู่อาศัยชั่วคราว แก่ผู้ประสบภัยที่บ้านเรือนเสียหายอย่างเร่งด่วน เป็นลำดับแรก จัดระเบียบสถานที่อพยพ พร้อมทั้งลงทะเบียนผู้อพยพ ทั้งนี้ใช้อาคารสถานที่ขนส่งเทศบาลตำบลชะมายเป็นสถานที่พักพิงชั่วคราว

๕) ระดมกำลังแพทย์และพยาบาลจากโรงพยาบาลใกล้เคียง เข้าช่วยปฏิบัติงานในพื้นที่ประสบภัย

๖) กรณีที่โครงสร้างพื้นฐานได้รับความเสียหายให้เร่งซ่อมแซมเส้นทางคมนาคม ระบบสื่อสาร ไฟฟ้า และประปา แล้วแต่กรณี ให้สามารถใช้งานได้ หรือจัดทำระบบสำรองเพื่อให้ชุดปฏิบัติการสามารถปฏิบัติงานในพื้นที่ได้

๗) จัดเตรียมเครื่องอุปโภคบริโภคพื้นฐานตลอดจนจัดหา อาหารที่ปรุงสำเร็จ น้ำดื่ม เครื่องยังชีพที่จำเป็น ให้แก่ประชาชน และเจ้าหน้าที่ปฏิบัติงานในพื้นที่ประสบภัยให้เพียงพอและทั่วถึง

หน่วยงานหลัก : งานป้องกันและบรรเทาสาธารณภัย ชุดปฏิบัติการฉุกเฉิน(ส่วนหน้า) ชุดกู้ชีพกู้ภัย กองช่าง สำนักงานป้องกันและบรรเทาสาธารณภัยจังหวัดนครศรีธรรมราช สาขาทุ่งใหญ่ และหน่วยทหาร มทบ.๔๓ อาสาสมัคร มูลนิธิ และศูนย์ อปพร. เครือข่ายประชาชน ผู้นำชุมชนทุกระดับ

หน่วยงานสนับสนุน : งานพัสดุส่วนการคลัง ศูนย์ปฏิบัติการฉุกเฉินเทศบาลตำบลชะมาย หน.สำนักปลัด ปลัดเทศบาล ผู้อำนวยการท้องถิ่น

๘) การระดมกำลัง อปพร. และจัดทีมกู้ชีพกู้ภัยประจำตำบล (OTOS) เข้าช่วยเหลือผู้ประสบภัยในพื้นที่ประสบภัย

หน่วยงานหลัก : งานป้องกันและบรรเทาสาธารณภัย

หน่วยงานสนับสนุน : ศูนย์ปฏิบัติการฉุกเฉินอบต.หนองหงส์/หน.สำนักปลัด/
ปลัดเทศบาล ผู้อำนวยการท้องถิ่น

๔.๒.๖ การปกป้องสถานที่สำคัญ และระบบสาธารณูปโภค

ให้หน่วยงานต่างๆ ทั้งหน่วยงานราชการ รัฐวิสาหกิจ และภาคเอกชน บูรณาการในการ
ปกป้องพื้นที่สำคัญ ระบบสาธารณูปโภค โรงพยาบาล สถานที่ราชการ โดยมีมาตรการ ดังนี้

- ๑) สำรวจพื้นที่ ติดตั้งเครื่องสูบน้ำ วางกระสอบทราย คันดิน เพื่อป้องกันน้ำท่วม
- ๒) ย้ายมิเตอร์ไฟฟ้า ปลั๊กไฟ ให้อยู่ในพื้นที่สูง
- ๓) เตรียมระบบไฟฟ้า ระบบผลิตน้ำ สำรอง เพื่อเตรียมความพร้อม

หน่วยงานหลัก : งานป้องกันฯ งานไฟฟ้า กองช่าง การไฟฟ้าส่วนภูมิภาคอำเภอ
สำนักงานการประปาส่วนภูมิภาค สาขาทุ่งสง และหน่วยงานที่เกี่ยวข้อง

หน่วยงานสนับสนุน : ตำรวจ อาสาสมัคร มูลนิธิ และศูนย์ อปพร.ทุกระดับ ศูนย์
ปฏิบัติการฉุกเฉินองค์การบริหารส่วนตำบลหนองหงส์ หน.สำนักปลัด ปลัดเทศบาล ผู้อำนวยการท้องถิ่น

๔.๒.๗ การบริหารจัดการน้ำในระหว่างที่เกิดอุทกภัย มุ่งหมายเพื่อลดผลกระทบที่จะ
เกิดขึ้นต่อชีวิตและทรัพย์สินของประชาชนให้น้อยที่สุด โดยเน้นการจำกัดและควบคุมสถานการณ์อุทกภัย
ประกอบด้วย

๑) การจำกัดพื้นที่การเกิดอุทกภัย ด้วยการจัดทำ เสริมความเข้มแข็งของมาตรการ
ป้องกันที่มีอยู่ เช่น การเสริมคันกันน้ำ เพิ่มความแข็งแรงของแนวป้องกันบริเวณพื้นที่สำคัญ เขตเศรษฐกิจ
สถานที่ราชการ ที่ตั้งหน่วยที่เกี่ยวข้องกับการช่วยเหลือประชาชน

๒) การระบายน้ำและผลักดันน้ำ ด้วยการระดมเครื่องมือและกำลังพล ทำการระบาย
น้ำพร้อมกับการเพิ่มประสิทธิภาพในการระบายน้ำด้วยการกำจัดสิ่งกีดขวางในการระบายน้ำ

๓) การเฝ้าระวังแนวป้องกันไม่ให้เกิดการชำรุดเสียหาย ทั้งนี้ ให้มีการชี้แจงทำความเข้าใจ
และประชาสัมพันธ์ให้ประชาชนทราบโดยต่อเนื่อง

หน่วยงานหลัก : งานผังเมือง กองช่าง

หน่วยงานสนับสนุน : ศูนย์ปฏิบัติการฉุกเฉินองค์การบริหารส่วนตำบลหนองหงส์ หน.สำนัก
ปลัด ปลัดอบต. ผู้อำนวยการท้องถิ่น

๔.๒.๘ การรายงานข้อมูลสถานการณ์ในภาวะฉุกเฉิน

๑) รายงานผลการปฏิบัติงานของฝ่ายปฏิบัติไปยังศูนย์ปฏิบัติการฉุกเฉินองค์การบริหาร
ส่วนตำบลหนองหงส์ (ชุดปฏิบัติการฉุกเฉินส่วนหน้า ศูนย์วิทยุสื่อสาร หน.งานป้องกันฯ)

๒) สรุปลสถานการณ์อุทกภัย และดินโคลนถล่ม รายงานผู้อำนวยการท้องถิ่น
ผู้อำนวยการอำเภอทราบทุกขั้นตอนเป็นระยะๆ จนกว่าภัยจะยุติ (หน.งานป้องกันฯ)

หน่วยงานหลัก : หน.งานป้องกันฯ

หน่วยงานสนับสนุน : หน.สำนักปลัด/ปลัดอบต./ผู้อำนวยการท้องถิ่น

๔.๒.๙ การประชาสัมพันธ์ข้อมูลข่าวสาร

จัดแถลงข่าวและสรุปลสถานการณ์อุทกภัย และดินโคลนถล่มผ่านสื่อต่างๆ ให้หน่วยงานทุกภาค
ส่วน สื่อมวลชน และประชาชนได้รับทราบสถานการณ์ภัยทุกวัน เป็นระยะๆ เพื่อมิให้เกิดความสับสนและ
ตื่นตระหนกจนกว่าสถานการณ์ภัยจะคลี่คลาย

หน่วยงานหลัก : งานประชาสัมพันธ์/ปลัด อบต./ผู้อำนวยการท้องถิ่น

หน่วยงานสนับสนุน : หน.สำนักปลัดฯ หน.ฝ่ายปกครอง

๔.๒.๑๐ การรับบริจาค

๑) จัดตั้งศูนย์รับบริจาค และประสานกับหน่วยงานที่เกี่ยวข้อง และกำหนดสถานที่เก็บรักษาสิ่งของบริจาค และวิธีการแจกจ่ายสิ่งของและเงินบริจาค

๒) จัดทำบัญชีการรับ-แจกจ่าย สิ่งของรับบริจาคไว้เป็นหลักฐาน และมีระบบควบคุมการรับและใช้จ่ายเงินบริจาคเพื่อให้เป็นไปตามระเบียบและตามความประสงค์ของผู้บริจาค

๓) รายงานผลการปฏิบัติให้ผู้อำนวยการท้องถิ่นทราบ

หน่วยงานหลัก : งานพัสดุ งานการเงิน หน.ส่วนการคลัง

หน่วยงานสนับสนุน : หน.สำนักปลัด ปลัดเทศบาลฯ

๔.๓ การปฏิบัติหลังผ่านพ้นสถานการณ์ภัย มีแนวทางปฏิบัติ ดังนี้

๔.๓.๑ การให้ความช่วยเหลือและสงเคราะห์ผู้ประสบภัย ดังนี้

๑) สำรวจ ตรวจสอบข้อมูลผู้ประสบภัยและความเสียหาย เพื่อให้ความช่วยเหลือต่างๆ ตรงกับข้อเท็จจริง ตลอดจนส่งผู้ประสบภัยกลับภูมิลำเนา (นายนิติ สุธิเป็น หน.งานป้องกันฯ)

๒) จัดทำบัญชีรายชื่อผู้ประสบภัยและทรัพย์สินที่เสียหายไว้เป็นหลักฐาน พร้อมทั้งออกหนังสือรับรองให้ผู้ประสบภัยไว้เป็นหลักฐานในการรับการสงเคราะห์และฟื้นฟู(นายสุทธิ สุธิพูน หน.สำนักปลัด)

๓) รักษาพยาบาลผู้ประสบภัยให้กลับมาดำรงชีวิตได้ตามปกติ ตลอดจน ป้องกันเฝ้าระวัง และควบคุมโรคระบาดทั้งคนและสัตว์(งานสาธารณสุขฯงานพัฒนาชุมชน)

๔) จัดที่อยู่อาศัยแบบถาวรและชั่วคราว และประสานความช่วยเหลือจากหน่วยช่วยเหลือต่างๆ เพื่อให้การช่วยเหลือผู้ประสบภัยเป็นไปอย่างทั่วถึง(กองช่าง งานพัฒนาชุมชน หน.สำนักปลัด ปลัดเทศบาล)

๕) จ่ายค่าชดเชยและเงินช่วยเหลือผู้ประสบภัย(งานการเงิน ส่วนการคลัง)

๖) รายงานข่าวและประชาสัมพันธ์ข่าวสารต่อสาธารณะ(งานประชาสัมพันธ์ ปลัดเทศบาล ผู้อำนวยการท้องถิ่น)

หน่วยงานหลัก : งานป้องกันและบรรเทาสาธารณภัย หน.สำนักปลัดฯ งานสำรวจ ผอ.กองช่าง ฯ งานพัฒนาชุมชน ปลัดอบต.)

หน่วยงานสนับสนุน : ส่วนอำนวยการศูนย์ปฏิบัติการฉุกเฉิน องค์การบริหารส่วนตำบลหนองหงส์

๔.๓.๒ การประเมินความเสียหายและความต้องการในเบื้องต้น

๑) จัดให้มีคณะทำงาน เพื่อสำรวจและตรวจสอบความเสียหาย จากภัยพิบัติในพื้นที่ เพื่อดำเนินการตามอำนาจหน้าที่ รวมทั้งสำรวจความเสียหายและความต้องการเบื้องต้นของผู้ประสบภัย โดยเร็ว เพื่อรายงานผลการสำรวจต่อคณะกรรมการช่วยเหลือประชาชนของเทศบาลตำบลชะมาย

หน่วยงานหลัก : งานป้องกันและบรรเทาสาธารณภัย กองช่าง งานพัฒนาชุมชน

หน่วยงานสนับสนุน : งานนิติการ หน.สำนักปลัด

๒) คณะกรรมการช่วยเหลือประชาชนขององค์การบริหารส่วนตำบลหนองหงส์ พิจารณาให้ความช่วยเหลือผู้ประสบภัยตามหลักเกณฑ์และวิธีการที่กระทรวงการคลังกำหนด และรายงานผลให้ผู้บัญชาการเหตุการณ์อำเภอทุ่งสงทราบและพิจารณาต่อไป

หน่วยงานหลัก : คณะกรรมการช่วยเหลือประชาชนขององค์การบริหารส่วนตำบลหนองหงส์

หน่วยงานสนับสนุน : งานธุรการ งานนิติการ หน.สำนักปลัด

๔.๓.๓ การฟื้นฟูบูรณะ

๑) การฟื้นฟูผู้ประสบภัย

(๑) จัดตั้งหน่วยบรรเทาทุกข์เพื่อปฏิบัติการในขั้นต้นร่วมกับหน่วยระงับภัยอย่างต่อเนื่อง และให้ปฏิบัติ ดังนี้

- ปฐมพยาบาลผู้บาดเจ็บ และผู้ป่วย ที่ประสบภัย
- ให้ความช่วยเหลือดูแลผู้ประสบภัยที่ไม่สามารถช่วยเหลือตัวเองได้ในระยะแรก เช่น ดูแล

เด็กกำพร้า คนพิการ ผู้สูงอายุ นักเรียน และนักศึกษาที่ประสบภัย

(๒) จัดให้มีโครงการฟื้นฟูสภาพจิตใจของผู้ประสบภัย

(๓) จัดหาอาชีพและการฝึกสอนอาชีพแก่ผู้ประสบภัย

หน่วยงานหลัก : งานพัฒนาชุมชน

หน่วยงานสนับสนุน : หัวหน้าสำนักปลัด

๒) การฟื้นฟูโครงสร้างพื้นฐาน และสิ่งแวดล้อม

(๑) สำรวจความเสียหายระบบสาธารณูปโภคและสิ่งสาธารณประโยชน์ต่างๆ จนถึงระดับครัวเรือน รวมทั้งจัดทำฐานข้อมูลการสำรวจความเสียหาย

(๒) ทำความสะอาดบ้านเรือน ชุมชน สิ่งสาธารณประโยชน์ในพื้นที่ประสบภัย และจัดเก็บขยะมูลฝอย

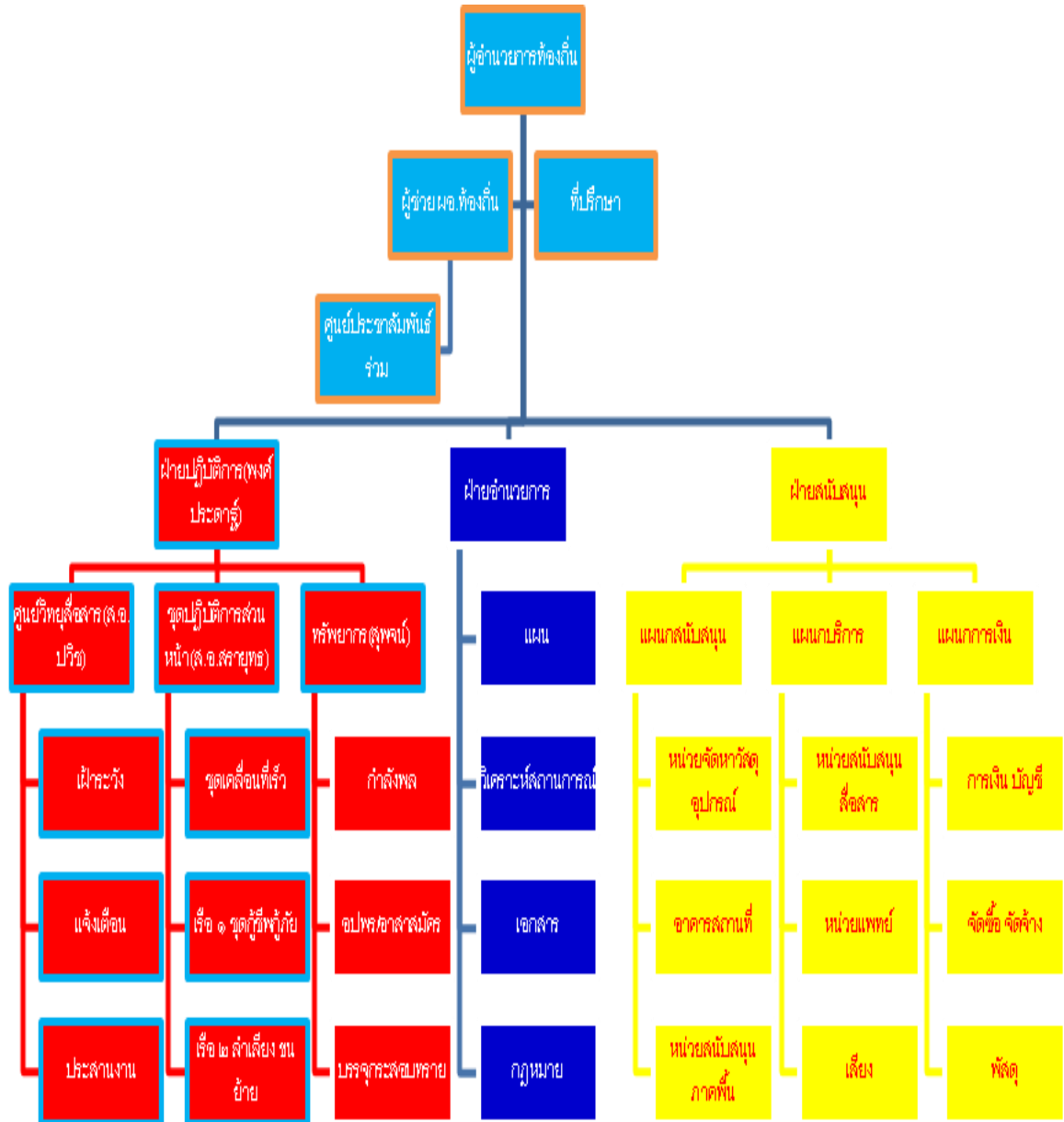
(๓) ดำเนินการฟื้นฟูพื้นที่ประสบภัย ปรับสภาพภูมิทัศน์ แก้ไขปัญหาสิ่งแวดล้อม และมลภาวะเป็นพิษ

(๔) ฟื้นฟูสถานที่ท่องเที่ยว

หน่วยงานหลัก : กองช่าง

หน่วยงานสนับสนุน : งานป้องกันฯ มทบ.๔๓

โครงสร้างศูนย์ปฏิบัติการฉุกเฉินองค์กรบริหารส่วนตำบลหนองหงส์



โครงสร้างศูนย์แผนหลักในการปฏิบัติการเผชิญสถานการณ์

กองอำนาจการป้องกันและบรรเทาสาธารณภัยจังหวัด อำเภอบึงสามพัน และองค์กรปกครองส่วนท้องถิ่นแห่งพื้นที่ มีหน้าที่ปฏิบัติตามแผนนี้ เมื่อได้รับแจ้งเหตุว่าเกิดอุทกภัย วาตภัย น้ำป่าไหลหลาก ดินโคลนถล่มขึ้นในพื้นที่ ให้ดำเนินการเข้าช่วยเหลือผู้ประสบภัยโดยเร่งด่วน ดังนี้

๑. ให้การช่วยเหลือผู้ประสบภัยเป็นลำดับแรก
๒. ให้ทำการเคลื่อนย้ายทรัพย์สินของประชาชนและของทางราชการไปไว้ในพื้นที่ปลอดภัย
๓. จัดส่งเครื่องอุปโภค บริโภค น้ำดื่ม ที่จำเป็นต่อการดำรงชีพเข้าไปยังพื้นที่เกิดเหตุโดยเร่งด่วน
๔. กรณีเกินขีดความสามารถของพื้นที่ ให้ขอรับการสนับสนุนไปยังศูนย์อำนาจการป้องกันและบรรเทาสาธารณภัยชั้นเหนือขึ้นไป หรือศูนย์อำนาจการป้องกันและบรรเทาสาธารณภัยเขต
๕. กองอำนาจการป้องกันและบรรเทาสาธารณภัย ที่ได้รับการร้องขอการสนับสนุนให้ส่งความช่วยเหลือด้านต่างๆ เช่น กำลังเจ้าหน้าที่ เครื่องมือเครื่องใช้ วัสดุอุปกรณ์ เครื่องอุปโภคบริโภค เวชภัณฑ์ ยารักษาโรค เข้าสนับสนุนพื้นที่ที่ร้องขอโดยเร็ว
๖. สำนักรวบรวมความเสียหาย และให้การช่วยเหลือตามขีดความสามารถของตน
๗. จัดระบบการรักษาความสงบเรียบร้อย ความปลอดภัยในบริเวณพื้นที่อพยพ และให้การสงเคราะห์ราษฎร ซึ่งอาจใช้กำลังประชาชนสนับสนุนการปฏิบัติงานตามความเหมาะสม
๘. การรายงานความเสียหายและความช่วยเหลือผู้ประสบภัย ให้ดำเนินการเป็นระยะไปยังกองบัญชาการป้องกันและบรรเทาสาธารณภัยแห่งชาติ เพื่อให้หน่วยเหนือได้ทราบข้อมูลอย่างเป็นปัจจุบันจนกว่าเหตุการณ์จะยุติ
๙. เมื่อเกิดเหตุอุทกภัย วาตภัย น้ำป่าไหลหลาก หรือดินโคลนถล่มในพื้นที่ และหากเกินขีดความสามารถของหน่วยปฏิบัติในพื้นที่ ให้กองอำนาจการป้องกันและบรรเทาสาธารณภัยจังหวัด เข้าควบคุมสถานการณ์ จัดส่งเจ้าหน้าที่ วัสดุอุปกรณ์ เครื่องมือเครื่องใช้ ให้การสนับสนุนไปยังพื้นที่เกิดเหตุ และรายงานให้กองบัญชาการป้องกันบรรเทาสาธารณภัยแห่งชาติทราบ
๑๐. ฝ่ายเลขานุการศูนย์บัญชาการเหตุการณ์/ศูนย์ปฏิบัติการฉุกเฉินแห่งพื้นที่ มีหน้าที่รวบรวมข้อมูลความเสียหายและการช่วยเหลือเป็นระยะ เพื่อประโยชน์ในการสั่งการ อำนาจการ ของกองอำนาจการป้องกันและบรรเทาสาธารณภัย อปท./อำเภอ/จังหวัด ซึ่งมีหน้าที่ในการประสานงานกับหน่วยงานในส่วนกลาง เพื่อขอรับการสนับสนุนเครื่องมือ เครื่องใช้ วัสดุอุปกรณ์ กำลังเจ้าหน้าที่ต่าง ๆ ที่จำเป็นในการป้องกันและบรรเทาสาธารณภัย
๑๑. หน่วยสนับสนุน คือหน่วยงานจากทุกภาคส่วน (ภาครัฐ/เอกชน/ประชาชน) เช่น กองทัพภาคที่ ๔ องค์กรบริหารส่วนจังหวัดนครศรีธรรมราช มูลนิธิ องค์กรการกุศล รวมทั้งประชาชน มีหน้าที่สำรวจเครื่องมือเครื่องใช้ กำลังเจ้าหน้าที่ของตนเพื่อประโยชน์ในการสนับสนุนการป้องกันและแก้ไขปัญหาจากอุทกภัย วาตภัย น้ำป่าไหลหลาก และดินโคลนถล่ม โดยให้มีการดำเนินการ ดังนี้
 - ๑๑.๑ ให้ประสานงานหน่วยงานในสังกัดแห่งพื้นที่ เพื่อให้การสนับสนุนกับศูนย์ปฏิบัติการฉุกเฉินเทศบาลตำบลชะมาย ซึ่งเป็นพื้นที่ที่เกิดเหตุได้โดยตรง

๑๑.๒ เมื่อคำสั่งของหน่วยสนับสนุนมาถึงแล้ว ให้รายงานต่อผู้อำนวยการ
ท้องถิ่น(นายก ทต.ชะมาย) เพื่อประสานการปฏิบัติ

๑๑.๓ ให้ปฏิบัติงานตามคำสั่งการของผู้อำเภอหรือผู้ได้รับมอบหมาย
ของพื้นที่นั้นๆ

๕. การกิจหน้าที่ของกองอำนาจการป้องกันและบรรเทาสาธารณภัย

๕.๑ ส่วนอำนาจการ มีหน้าที่อำนาจการ สั่งการและประสานการปฏิบัติ แก้ไขปัญหาให้
ฝ่ายต่างๆ สามารถปฏิบัติหน้าที่ได้ ประกอบด้วยฝ่าย ดังนี้

๕.๑.๑ ฝ่ายเลขานุการ มีหน้าที่

- ติดตามรายงานสถานการณ์ รวบรวมข้อมูล วิเคราะห์และประเมินสถานการณ์สาธารณภัยที่อาจ
เกิดขึ้น

- ประสานการปฏิบัติงานกับศูนย์เฉพาะกิจแต่ละพื้นที่ ศูนย์บัญชาการเหตุการณ์ส่วนหน้า
กลุ่มอำเภอ/อำเภอ และส่วนราชการในพื้นที่ที่สังกัดกระทรวง กรม หรือองค์กรต่างๆ ในการแก้ไขปัญหา
ที่เกิดขึ้น

- รับมอบและถือปฏิบัติตามนโยบายและคำสั่งของผู้อำเภอศูนย์ฯ

- ประสานและติดตามผลการปฏิบัติงานของฝ่ายต่าง ๆ ตามภารกิจที่ได้รับมอบหมายให้
เป็นไปตามนโยบายและการสั่งการของผู้บังคับการในศูนย์ฯ

- ตรวจสอบงาน รายละเอียดของฝ่ายต่าง ๆ ก่อนเสนอผู้บังคับบัญชาเพื่อพิจารณาอนุมัติ

- จัดประชุมต่าง ๆ ในภารกิจที่เกี่ยวข้องของศูนย์ฯ หรือตามที่ผู้บังคับบัญชามอบหมาย

- ปฏิบัติงานธุรการและงานบริการต่าง ๆ รวมทั้งงานที่ไม่อยู่ในความรับผิดชอบของฝ่าย

ใด

๕.๑.๒ ฝ่ายการเงิน มีหน้าที่

- ดำเนินการเกี่ยวกับการเงินและเบิกจ่ายทุกกรณี เกี่ยวกับเงินงบกลาง รายการเงิน
สำรองจ่ายเพื่อกรณีฉุกเฉิน หรือความจำเป็นของศูนย์ฯ

- รับบริจาคเงินสด เช็ค และลงทะเบียนนอกใบเสร็จการรับบริจาคให้ถูกต้องและเก็บไว้เป็น
หลักฐาน

๕.๑.๓ ฝ่ายรับบริจาค มีหน้าที่

- รับบริจาคสิ่งของ เครื่องอุปโภค/บริโภค พร้อมจัดทำบัญชีควบคุมการรับจ่าย รวมทั้ง
การสรุยอดรวมทั้งหมด

- จัดเก็บรักษาสิ่งของที่ได้รับบริจาคไว้ และจัดส่งสิ่งของที่ได้รับบริจาคตามผู้อำเภอศูนย์ฯ
มอบหมาย

๕.๑.๔ ฝ่ายทะเบียนข้อมูลผู้ประสบภัย

- จัดทำทะเบียนผู้ประสบภัย

- จัดทำทะเบียนผู้เสียชีวิตและบาดเจ็บ

๕.๒. ส่วนสื่อสารและประชาสัมพันธ์ มีหน้าที่ด้านการสื่อสารและประชาสัมพันธ์
ประกอบด้วย ๒ ฝ่าย คือ

๕.๒.๑ ฝ่ายสื่อสาร มีหน้าที่

- ติดตั้งควบคุม กำกับ ดูแลเครื่องมืออุปกรณ์และระบบการสื่อสารในการติดต่อ
ประสานงานตามเครือข่ายต่าง ๆ

- รับส่งข่าวสารข้อมูลในภารกิจต่าง ๆ ที่เกี่ยวข้องกับศูนย์ฯ
- ประสานการปฏิบัติในการส่งข้อมูลและข่าวสารแก่หน่วยงานต่าง ๆ ที่เกี่ยวข้อง
- ติดตั้ง ควบคุม ดูแล ระบบไฟฟ้า เสียง และแสงสว่างบริเวณศูนย์

๕.๒.๒ ฝ่ายประชาสัมพันธ์ มีหน้าที่

- ประสานงานกับสื่อมวลชนทั้งภาครัฐ และเอกชนในการแถลงข่าวทุกประเภท
- จัดสถานที่และทำการแถลงข่าวเป็นประจำวัน เพื่อแถลงข่าวสื่อมวลชนให้ทราบอย่าง

ต่อเนื่องทุกระยะ

- แจกจ่ายข่าวสาร และรายงานสถานการณ์ที่ได้รับจากฝ่ายเลขานุการ ให้แก่หน่วยงานของรัฐ ภาคเอกชน และประชาชนทั่วไป

๕.๓. ส่วนปฏิบัติการ (ตามหน้าที่ของแต่ละฝ่ายในศูนย์บัญชาการเหตุการณ์ส่วนหน้าแต่ละระดับ) มีหน้าที่ตอบโต้สถานการณ์ภัย ให้ความช่วยเหลือผู้ประสบภัย และฟื้นฟูพื้นที่ประสบภัย ประกอบด้วย

๕.๓.๑ ฝ่ายกู้ชีพ มีหน้าที่ดังนี้

- ให้บริการด้านการแพทย์ฉุกเฉิน
- ให้การรักษาพยาบาลแก่ผู้ประสบภัย
- จัดตั้งโรงพยาบาลสนามรองรับคนเจ็บ

๕.๓.๒ ฝ่ายกู้ภัย มีหน้าที่

- ค้นหาผู้ประสบภัยและนำออกจากพื้นที่ประสบภัย ด้วยการขนย้ายหรือนำทาง
- ปฏิบัติการตอบโต้สถานการณ์ภัยเมื่อได้รับเครื่องมืออุปกรณ์พิเศษเพิ่มเติม

๕.๓.๓ ฝ่ายรักษาความปลอดภัย มีหน้าที่ดังนี้

- รักษาความสงบเรียบร้อยในพื้นที่ประสบภัย
- จัดการจราจรในพื้นที่ประสบภัย
- ควบคุมการเข้าพื้นที่ประสบภัยขององค์กรหรือบุคคลที่ไม่เกี่ยวข้อง
- รักษาความปลอดภัยทรัพย์สินประชาชน หน่วยงานราชการ ในพื้นที่ประสบภัย

๕.๓.๔ ฝ่ายโครงสร้างพื้นฐาน มีหน้าที่ดังนี้

- ตรวจสอบความเสียหายของสิ่งสาธารณูปโภคและจัดทำข้อมูลให้ส่วนที่

เกี่ยวข้อง

- ฟื้นฟูระบบสาธารณูปโภคให้ผู้ประสบภัยสามารถดำรงชีวิตประจำวันได้
- ป้องกันโครงสร้างพื้นฐานจากสถานการณ์ภัยที่อาจรุนแรงขึ้น หรือภัยที่จะเกิด

ตามมา เช่น ดินโคลนถล่มภายหลังการเกิดอุทกภัย

๕.๓.๕ ฝ่ายทหารในพื้นที่ มีหน้าที่ดังนี้

- รื้อถอนซากปรักหักพังเพื่อเปิดทางให้เจ้าหน้าที่ส่วนอื่นเข้าพื้นที่ประสบภัยได้
- สนับสนุนกำลังพล เครื่องมือ เครื่องจักรกล อุปกรณ์ ยานพาหนะ เมื่อได้รับการร้อง

ขอ

- ในกรณีที่มีการขอรับการสนับสนุนอากาศยานจากฝ่ายทหาร ให้จัดชุดเจ้าหน้าที่ประสานภาคพื้นดินกับอากาศยานด้วย

๕.๔. ส่วนแผน ประกอบด้วย

๕.๔.๑ ฝ่ายวิเคราะห์สถานการณ์ มีหน้าที่ดังนี้

- ติดตามสถานการณ์ภัยอย่างต่อเนื่อง
- วิเคราะห์ข้อมูลเกี่ยวกับสถานการณ์ภัย
- ประเมินสถานการณ์ที่จะเกิดขึ้นในอนาคต
- แจ้งเตือนภัย
- เก็บข้อมูลในพื้นที่ประสบภัยโดยจัดเจ้าหน้าที่เป็นผู้สังเกตการณ์ภาคสนาม

(field observer) ร่วมไปกับส่วนปฏิบัติการ

๕.๔.๒ ฝ่ายทรัพยากร มีหน้าที่ดังนี้

- รวบรวม/ติดตามทรัพยากรประเภทต่างๆ
- ประเมินศักยภาพทรัพยากรที่ได้รับว่ามีความเหมาะสมสำหรับสถานการณ์ภัย

หรือไม่

- จัดสนับสนุนทรัพยากรให้ส่วนปฏิบัติการ และจัดลำดับความสำคัญของการใช้

ทรัพยากรแต่ละประเภท

๕.๔.๓ ฝ่ายวิชาการ/ผู้เชี่ยวชาญ (วิทยาการ) มีหน้าที่ดังนี้

- ให้คำแนะนำส่วนปฏิบัติการก่อนเข้าพื้นที่ประสบภัย เช่น ผู้เชี่ยวชาญด้าน

สภาพอากาศผู้เชี่ยวชาญด้านระบาดวิทยา

- สนับสนุนการปฏิบัติการที่ต้องใช้เจ้าหน้าที่พิเศษ เช่น ชุดตรวจการปนเปื้อน

สารเคมีหรือรังสีในอากาศ ชุดเก็บกักวัฏธูระเบิด ชุดตรวจการรั่วไหลของกัมมันตรังสี

๕.๕ ส่วนสนับสนุน มีหน้าที่สนับสนุนและอำนวยความสะดวกในการปฏิบัติงานของศูนย์

บัญชาการเหตุการณ์ส่วนหน้า ประกอบด้วย

๕.๕.๑ ฝ่ายสื่อสาร มีหน้าที่ดังนี้

- จัดทำแผนการสื่อสาร โดยกำหนดช่องทางการสื่อสาร ยานความถี่ที่ใช้การสื่อสาร ซึ่งครอบคลุมการใช้เครื่องมือสื่อสารของอาสาสมัครและภาคเอกชนที่เข้าร่วมปฏิบัติการกิจของศูนย์บัญชาการเหตุการณ์ส่วนหน้าด้วย

- จัดระบบการสื่อสาร เตรียมอุปกรณ์การสื่อสารแบบประจำที่ แบบติดตั้งบนยานพาหนะและแบบพกพา รวมทั้งอุปกรณ์เสริมและแหล่งจ่ายพลังงานให้อุปกรณ์การสื่อสาร สำหรับการปฏิบัติงานในศูนย์บัญชาการเหตุการณ์ส่วนหน้าและชุดปฏิบัติการที่เข้าไปในพื้นที่ประสบภัย

- ซ่อมบำรุงอุปกรณ์การสื่อสาร

๕.๕.๒ ฝ่ายเสบียง มีหน้าที่ดังนี้

- วางแผนการจัดเตรียมเสบียงอาหารให้เพียงพอสำหรับเจ้าหน้าที่ประจำศูนย์บัญชาการเหตุการณ์ส่วนหน้าและชุดปฏิบัติการที่เข้าไปในพื้นที่ประสบภัย โดยพิจารณาให้เหมาะสมกับสภาพแวดล้อมของพื้นที่ปฏิบัติงาน เช่น พื้นที่ปฏิบัติงานที่มีสภาพอากาศหนาวเย็น ต้องเตรียมอาหารที่ให้ความอบอุ่น พื้นที่ปฏิบัติงานที่มีสภาพอากาศร้อนจัด ต้องจัดเตรียมน้ำและอาหารที่ทำให้เจ้าหน้าที่รู้สึกสดชื่น ทั้งนี้ ให้พิจารณากำหนดรายการอาหารที่สามารถจัดหาวัตถุดิบจากแหล่งอาหารในพื้นที่

- วางแผนการแจกจ่ายน้ำดื่มให้พอเพียงต่อการปฏิบัติการกิจของเจ้าหน้าที่โดยจัดเตรียมน้ำดื่มสำหรับเจ้าหน้าที่ประจำศูนย์บัญชาการเหตุการณ์ส่วนหน้าและชุดปฏิบัติการที่เข้าไปในพื้นที่ประสบภัย

๕.๕.๓ ฝ่ายขนส่ง มีหน้าที่ดังนี้

- จัดทำแผนการขนส่งสนับสนุนการปฏิบัติการกิจของเจ้าหน้าที่ประจำศูนย์
บัญชาการเหตุการณ์ส่วนหน้าและชุดปฏิบัติการที่เข้าไปในพื้นที่ประสบภัย โดยกำหนดแผนการบรรเทา
การจัดการจราจร รูปขบวนพาหนะในการเข้าพื้นที่ประสบภัย อัตราความเร็วของพาหนะที่เหมาะสมกับสภาพ
ภูมิประเทศ สภาพภูมิอากาศ เกณฑ์การใช้เชื้อเพลิงและพลังงานของพาหนะ

- ซ่อมบำรุงยานพาหนะ จัดตั้งสถานีจ่ายเชื้อเพลิงและพลังงานให้พาหนะ
- สนับสนุนเครื่องมือ เครื่องจักร หรือพาหนะ เพื่อให้ส่วนปฏิบัติการสามารถเข้า
สู่พื้นที่ประสบภัยได้

- จัดเตรียมสถานที่จอดพาหนะ กรณีมีการใช้สัตว์เป็นพาหนะในการปฏิบัติ
ภารกิจ ให้เตรียมคอกสัตว์ที่เป็นสัดส่วน

๕.๕.๔ ฝ่ายรักษาพยาบาล มีหน้าที่ดังนี้

- จัดทำแผนการรักษาพยาบาลสำหรับเจ้าหน้าที่ประจำศูนย์บัญชาการ
เหตุการณ์ส่วนหน้าและชุดปฏิบัติการที่เข้าไปในพื้นที่ประสบภัย

- จัดเตรียมเวชภัณฑ์ เพื่อการดูแลรักษาในเบื้องต้นแก่เจ้าหน้าที่ประจำศูนย์
บัญชาการเหตุการณ์ส่วนหน้าและชุดปฏิบัติการที่เข้าไปในพื้นที่ประสบภัย

- ตรวจสอบสภาพเจ้าหน้าที่ประจำศูนย์บัญชาการเหตุการณ์ส่วนหน้าและชุด
ปฏิบัติการที่เข้าไปในพื้นที่ประสบภัย ทั้งในช่วงเกิดและหลังการปฏิบัติงาน

- จัดทำรายงานข้อมูลเจ้าหน้าที่ที่เจ็บป่วย บาดเจ็บ หรือพิการทุพพลภาพ จนไม่
สามารถปฏิบัติการกิจได้ ให้ส่วนที่เกี่ยวข้อง

๕.๕.๕ ฝ่ายรับบริจาค มีหน้าที่ดังนี้

- จัดระบบการรับบริจาคตามระเบียบสำนักนายกรัฐมนตรีว่าด้วยการรับบริจาค
และการให้ความช่วยเหลือผู้ประสบสาธารณภัย พ.ศ. ๒๕๔๒ และที่แก้ไขเพิ่มเติม โดยจำแนกเป็น เงิน
บริจาค สิ่งของบริจาคที่เนาเสียได้ และสิ่งของบริจาคที่ไม่เนาเสีย

- จัดทำรายงานยอดเงินบริจาคและสิ่งของบริจาคให้ส่วนที่เกี่ยวข้อง

๕.๕.๖ ฝ่ายการเงิน มีหน้าที่ดังนี้

- จัดซื้อจัดจ้างสิ่งจำเป็นสำหรับการปฏิบัติงานของศูนย์บัญชาการเหตุการณ์
ส่วนหน้าในกรณีที่ไม่สามารถขอรับการสนับสนุนจากหน่วยงานที่เกี่ยวข้องและภาคเอกชนได้

- บันทึกเวลาการปฏิบัติของเจ้าหน้าที่ที่ถูกส่งมาปฏิบัติการกิจที่ศูนย์บัญชาการ
เหตุการณ์ส่วนหน้า

- ชดเชยค่าเสียหายที่เกิดจากการปฏิบัติงานของเจ้าหน้าที่ศูนย์บัญชาการเหตุการณ์ส่วน
หน้า

- ประเมินค่าใช้จ่ายสำหรับการปฏิบัติการกิจของศูนย์บัญชาการเหตุการณ์ส่วน
หน้า

๕.๕.๗ ฝ่ายระเบียบ กฎหมาย มีหน้าที่ดังนี้

- โกล่เกลี่ยข้อพิพาททางกฎหมายที่เกิดขึ้นขณะการปฏิบัติการกิจของศูนย์
บัญชาการเหตุการณ์ส่วนหน้า

- ให้คำแนะนำทางกฎหมายแก่ผู้อำนวยการศูนย์บัญชาการเหตุการณ์ส่วนหน้า
และส่วนต่างๆ ก่อนปฏิบัติการกิจ

๕.๕.๘ ฝ่ายสนับสนุนทั่วไป มีหน้าที่ ดังนี้

- จัดเตรียมสถานที่สำหรับการปฏิบัติการกิจของศูนย์บัญชาการเหตุการณ์ส่วนหน้า ที่จอดพาหนะ สุขา ที่พักเจ้าหน้าที่ คลังทรัพยากร และสถานที่อื่นที่จำเป็น
- รักษาความสะอาด กำจัดขยะมูลฝอยและสิ่งปฏิกูล ที่เกิดจากกิจกรรมประจำวันของเจ้าหน้าที่ และการประกอบการจัดเลี้ยง
- รักษาความปลอดภัยสถานที่ปฏิบัติงานของเจ้าหน้าที่โดยจัดเวรยามและจัดวางระบบรักษาความปลอดภัยที่เหมาะสม
- ควบคุมระบบไฟฟ้าแสงสว่างสถานที่ปฏิบัติการกิจของเจ้าหน้าที่ประจำศูนย์บัญชาการเหตุการณ์ส่วนหน้า รวมทั้งซ่อมแซมให้ใช้งานได้
- ควบคุมการเบิกจ่าย พัสดุ ครุภัณฑ์ อุปกรณ์สำนักงาน สิ่งของ รวมทั้งซ่อมแซมให้ใช้งานได้

๕.๖. ส่วนประชาสัมพันธ์ มีหน้าที่ดังนี้

- ๕.๖.๑ จัดตั้งศูนย์ข้อมูลข่าวสารร่วม (Joint Information Center : JIC) รองรับ การไหลเวียนของข้อมูลข่าวสารและเพื่อให้ข่าวสารเท่าที่จำเป็นแก่สื่อมวลชนและประชาชน
- ๕.๖.๒ รับเรื่องราวร้องเรียนจากประชาชนและประสานส่วนที่เกี่ยวข้องเพื่อดำเนินการ
- ๕.๖.๓ ชักจูงให้ประชาชนในพื้นที่ประสบภัยให้ความร่วมมือกับศูนย์บัญชาการเหตุการณ์ส่วนหน้า

๕.๗. ส่วนประสานงาน มีหน้าที่

- ๕.๗.๑ ประสานขอความร่วมมือจากหน่วยงานที่เกี่ยวข้องในการสนับสนุน ทรัพยากรและข้อมูลที่เกี่ยวข้องเพื่อการปฏิบัติงานของศูนย์บัญชาการเหตุการณ์ส่วนหน้า
- ๕.๗.๒ ประสานขอรับการสนับสนุนจากอาสาสมัครและองค์กรภาคเอกชน
- ๕.๗.๓ จัดทำข้อมูลหน่วยงานที่สนับสนุนทรัพยากรเพื่อให้ส่วนที่เกี่ยวข้องวางแผนการดำเนินงาน

๖. การสื่อสารในภาวะฉุกเฉิน

๖.๑ จัดตั้งศูนย์สื่อสาร และจัดให้มีระบบสื่อสารหลัก ระบบสื่อสารรอง ระบบสื่อสาร สำรองและอื่นๆ ที่จำเป็นให้ใช้งานได้ตลอด ๒๔ ชั่วโมง ให้สามารถเชื่อมโยงระบบสื่อสารดังกล่าวกับ หน่วยงานอื่นได้ปกติ โดยเร็ว ทั่วถึงทุกพื้นที่

๖.๒ ใช้โครงข่ายสื่อสารทางโทรศัพท์ โทรสาร และวิทยุสื่อสารเป็นหลัก หน่วยงานหลักที่วางระบบสื่อสารในภาวะฉุกเฉิน ได้แก่ สำนักงานจังหวัดนครศรีธรรมราช

๖.๒.๑ โทรศัพท์หมายเลข ๐-๗๕๔๘-๕๑๙๒

๖.๒.๒ โทรสารหมายเลข ๐-๗๕๔๘-๕๑๙๒

๖.๓ คลื่นวิทยุสื่อสารในภาวะฉุกเฉิน

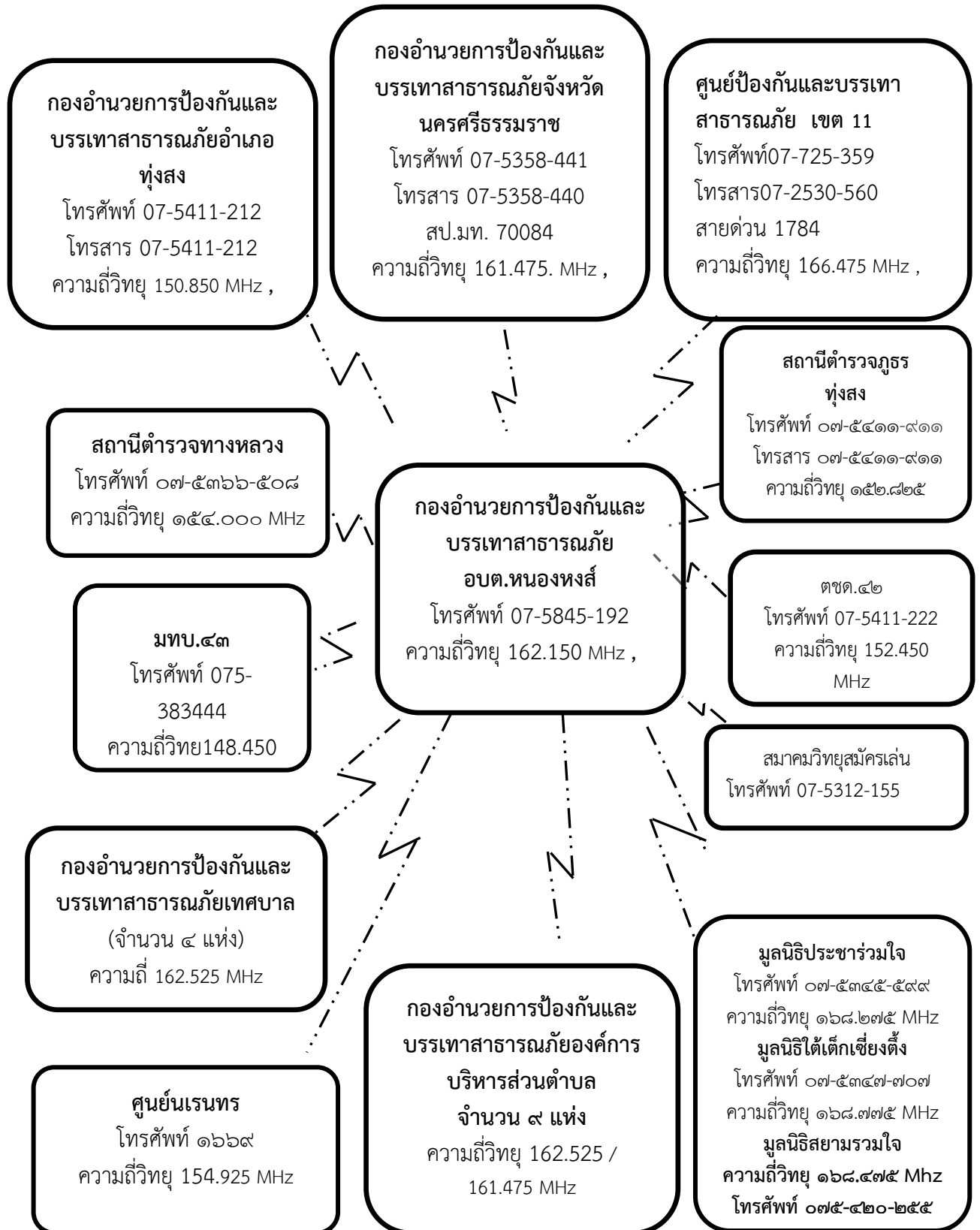
ความถี่หลัก ๑๖๑.๔๗๕ นามเรียกขาน ชุมพล และ ปภ.นครสาขาทุ่งใหญ่

ความถี่รอง ๑๕๐.๘๕๐ นามเรียกขาน ชุมพล

๑๕๒.๘๒๕ นามเรียกขาน ภูธรทุ่งสง

๑๖๒.๑๒๕ นามเรียกขาน หนองหงส์

ผังการสื่อสาร



แผนภูมิที่ ๒ ผังสื่อสารในการป้องกันและบรรเทาสาธารณภัย
หน่วยงานที่ติดต่อสื่อสารในการป้องกันและบรรเทาสาธารณภัยอำเภอทุ่งสง จังหวัดนครศรีธรรมราช

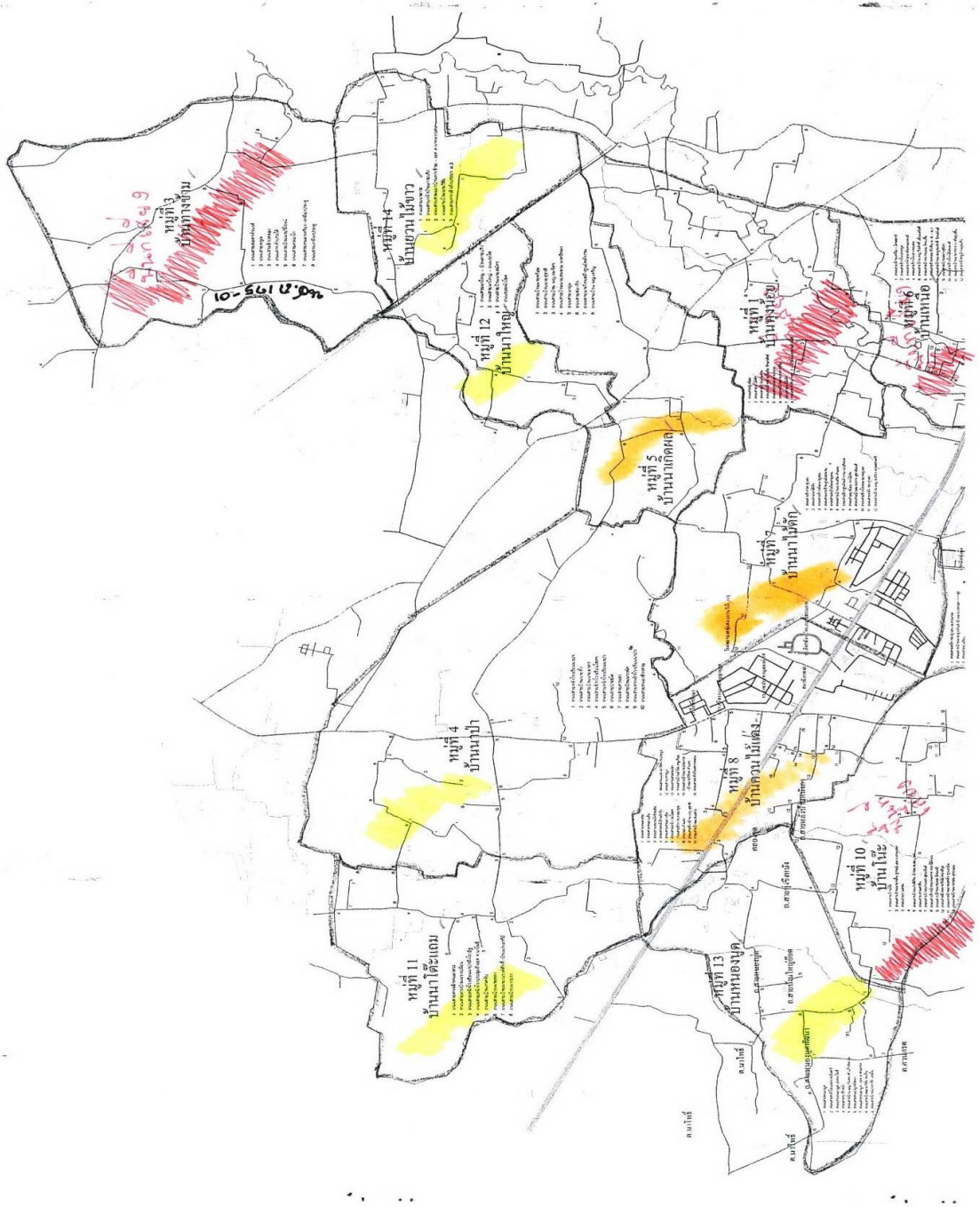
| ลำดับ ที่ | หน่วยงาน | โทรศัพท์ | โทรสาร | คลื่นความถี่ วิทยุสื่อสาร |
|--------------|--|--------------|----------------------|------------------------------|
| ๑ | กองอำนวยการป้องกันและบรรเทา สาธารณภัยจังหวัดนครศรีธรรมราช | ๐๗-๕๓๕๘-๔๔๐ | ๐๗-๕๓๕๘-๔๔๐ | ๑๖๒.๑๕๐ |
| ๒. | กองอำนวยการป้องกันและบรรเทาสา ธารณภัยอำเภอจำนวน ๒๓ แห่ง ประกอบด้วย | | | |
| | ๒.๑ กองอำนวยการป้องกันและ บรรเทาสาธารณภัยอำเภอเมือง | ๐๗๕-๕๕๑๘๔๐-๑ | ๐๗๕-๕๕๑๘๔๑ | ๑๕๐.๘๕๐ |
| | ๒.๒ กองอำนวยการป้องกันและ บรรเทาสาธารณภัยอำเภอทุ่งสง | ๐๗๕-๔๑๑๒๑๒ | ๐๗๕-๔๑๑๒๑๒ | ๑๕๐.๘๕๐ |
| | ๒.๓ กองอำนวยการป้องกันและ บรรเทาสาธารณภัยอำเภอปากพนัง | ๐๗๕-๕๑๗๓๙๙ | ๐๗๕-๕๑๗๓๒๑ | ๑๕๐.๘๕๐ |
| | ๒.๔ กองอำนวยการป้องกันและ บรรเทาสาธารณภัยอำเภอท่าศาลา | ๐๗๕-๕๒๑๐๔๙ | ๐๗๕-๕๒๑๐๔๙ ต่อ ๑๗ | ๑๕๐.๘๕๐ |
| | ๒.๕ กองอำนวยการป้องกันและ บรรเทาสาธารณภัยอำเภอขนอม | ๐๗๕-๕๒๙๐๑๓ | ๐๗๕-๕๒๙๐๑๓ | ๑๕๐.๘๕๐ |
| | ๒.๖ กองอำนวยการป้องกันและ บรรเทาสาธารณภัยอำเภอพระพรหม | ๐๗๕-๓๗๘๓๑๓ | ๐๗๕-๗๖๓๒๖๙ | ๑๕๐.๘๕๐ |
| | ๒.๗ กองอำนวยการป้องกันและ บรรเทาสาธารณภัยอำเภอร่อนพิบูลย์ | ๐๗๕-๔๔๑๑๔๗ | ๐๗๕-๔๔๑๐๘๐ | ๑๕๐.๘๕๐ |
| | ๒.๘ กองอำนวยการป้องกันและ บรรเทาสาธารณภัยอำเภอชะอวด | ๐๗๕-๓๘๐๓๖๐ | ๐๗๕-๓๘๑๓๐๐ | ๑๕๐.๘๕๐ |
| | ๒.๙ กองอำนวยการป้องกันและ บรรเทาสาธารณภัยอำเภอฉวาง | ๐๗๕-๔๘๑๑๔๗ | ๐๗๕-๔๘๑๒๒๙ | ๑๕๐.๘๕๐ |
| | ๒.๑๐ กองอำนวยการป้องกันและ บรรเทาสาธารณภัยอำเภอนาบอน | ๐๗๕๔๙๑๑๗๒ | ๐๗๕-๔๙๑๑๗๒ | ๑๕๐.๘๕๐ |
| | ๒.๑๑ กองอำนวยการป้องกันและ บรรเทาสาธารณภัยอำเภอพรหมคีรี | ๐๗๕-๓๙๖๑๐๒ | ๐๗๕-๓๙๖๑๐๒ | ๑๕๐.๘๕๐ |
| | ๒.๑๒ กองอำนวยการป้องกันและ บรรเทาสาธารณภัยอำเภอลานสกา | ๐๗๕-๓๙๗๐๓๙ | ๐๗๕-๓๙๑๐๔๙ | ๑๕๐.๘๕๐ |
| | ๒.๑๓ กองอำนวยการป้องกันและ บรรเทาสาธารณภัยอำเภอหัวไทร | ๐๗๕-๓๘๙๖๓๕ | ๐๗๕-๓๘๙๐๑๐ | ๑๕๐.๘๕๐ |
| | ๒.๑๔ กองอำนวยการป้องกันและ บรรเทาสาธารณภัยอำเภอทุ่งใหญ่ | ๐๗๕-๔๘๙๑๕๘ | ๐๗๕-๔๘๙๑๕๘ | ๑๕๐.๘๕๐ |

หน่วยงานที่ติดต่อสื่อสารในการป้องกันและบรรเทาสาธารณภัยจังหวัดนครศรีธรรมราช

| ลำดับ ที่ | หน่วยงาน | โทรศัพท์ | โทรสาร | คลื่นความถี่ วิทยุสื่อสาร |
|--------------|---|--------------|--------------------------|------------------------------|
| | ๒.๑๕ กองอำนวยการป้องกันและ บรรเทาสาธารณภัยอำเภอพิปูน | ๐๗๕-๔๙๙๐๐๔ | ๐๗๕-๔๙๙๒๕๓ ๐๗๕-๔๙๙๐๑๔ | ๑๕๐.๘๕๐ |
| | ๒.๑๖ กองอำนวยการป้องกันและ บรรเทาสาธารณภัยอำเภอเฉลิม พระเกียรติ | ๐๗๕-๗๗๒๖๐๘-๙ | ๐๗๕-๗๗๒๕๐๓ | ๑๕๐.๘๕๐ |
| | ๒.๑๗ กองอำนวยการป้องกันและ บรรเทาสาธารณภัยอำเภอนบพิตำ | ๐๗๕-๓๐๗๒๑๕ | ๐๗๕-๓๐๗๑๘๙ | ๑๕๐.๘๕๐ |
| | ๒.๑๘ กองอำนวยการป้องกันและ บรรเทาสาธารณภัยอำเภอช้างกลาง | ๐๒-๔๐๒๘๔๗๘ | ๐๒-๔๐๒๘๔๗๘ | ๑๕๐.๘๕๐ |
| | ๒.๑๙ กองอำนวยการป้องกันและ บรรเทาสาธารณภัยอำเภอถ้ำพรรณรา | ๐๗๕-๔๗๐๓๑๑ | ๐๗๕-๔๗๐๓๑๑ | ๑๕๐.๘๕๐ |
| | ๒.๒๐ กองอำนวยการป้องกันและ บรรเทาสาธารณภัยอำเภอจุฬาภรณ์ | ๐๗๕-๗๖๐๐๖๐ | ๐๗๕-๗๖๐๐๖๐ | ๑๕๐.๘๕๐ |
| | ๒.๒๑ กองอำนวยการป้องกันและ บรรเทาสาธารณภัยอำเภอบางขัน | ๐๗๕-๓๗๑๓๑๘ | ๐๗๕-๓๗๑๓๑๘ | ๑๕๐.๘๕๐ |
| | ๒.๒๒ กองอำนวยการป้องกันและ บรรเทาสาธารณภัยอำเภอสิชล | ๐๗๕-๕๓๕๕๒๕-๖ | ๐๗๕-๕๓๕๕๒๕-๖ | ๑๕๐.๘๕๐ |
| | ๒.๒๓ กองอำนวยการป้องกันและ บรรเทาสาธารณภัยอำเภอเชียรใหญ่ | ๐๗๕-๓๘๖๐๖๓ | ๐๗๕-๓๘๖๐๖๒ | ๑๕๐.๘๕๐ |

ทั้งนี้ ให้หน่วยงานและหน่วยงานในสังกัดที่มีหน้าที่ตามแผนฯและคำสั่ง ถือปฏิบัติตาม
แผนเฉพาะกิจการป้องกันและแก้ไขปัญหาอุทกภัย วาตภัย และดินถล่ม จังหวัดนครศรีธรรมราช ปี ๒๕๖๕
โดยเคร่งครัด

แผนที่เสี่ยงภัยตำบลหนองหงส์



๗. การรายงาน

๗.๑ หน่วยปฏิบัติการทุกหน่วยต้องรายงานผลการปฏิบัติงานต่อผู้บังคับบัญชาตามลำดับชั้น พร้อมทั้งข้อสังเกต (ถ้ามี)

๗.๒ หน่วยงานต้องรายงานความเสียหายและการปฏิบัติงานของเจ้าหน้าที่ต่อผู้บังคับบัญชา

(ลงชื่อ) นายสุทธิ สุทธิพูน ผู้เสนอแผน
(นายสุทธิ สุทธิพูน)
หัวหน้าสำนักปลัด

(ลงชื่อ) นายสุทธิ สุทธิพูน ผู้ให้ความเห็นชอบ
(นายสุทธิ สุทธิพูน)
หัวหน้าสำนักปลัด

(ลงชื่อ) นางสาวเศรษฐิณี เกิดกลิ่นหอม ผู้อนุมัติแผน
(นางสาวเศรษฐิณี เกิดกลิ่นหอม)
ปลัด อบต.หนองหงส์

(ลงชื่อ) นายปรีชา ทรงทอง ผู้อนุมัติแผน
(นายปรีชา ทรงทอง)
นายกองค์การบริหารส่วนตำบลหนองหงส์