

**๕.๔.๓ การส่งเสริมการลงทุน การค้าชายแดน และการจัดตั้งเขตพัฒนาเศรษฐกิจพิเศษ**  
ให้ความสำคัญกับนโยบายส่งเสริมการลงทุนและการค้าชายแดนเพื่อดึงดูดให้นักลงทุนในภูมิภาคเข้ามาลงทุนในไทยและประเทศเพื่อนบ้าน รวมทั้งส่งเสริมการจัดตั้งเขตพัฒนาเศรษฐกิจพิเศษในพื้นที่ชายแดนโดยให้ความสำคัญกับการลงทุนโครงสร้างพื้นฐาน การส่งเสริมการลงทุนและสิทธิประโยชน์ การบริหารจัดการแรงงานต่างด้าว และการให้บริการจุดเดียวเบ็ดเสร็จ เพื่อช่วยอำนวยความสะดวกด้านการค้าชายแดนและการผ่านแดนระหว่างไทยกับประเทศในภูมิภาคมากขึ้น

#### **๕.๕ การสร้างความเจริญเติบโตทางเศรษฐกิจและสังคมอย่างเป็นมิตรกับสิ่งแวดล้อม**

**๕.๕.๑ การรักษาทุนทางธรรมชาติเพื่อการเติบโตสีเขียว ใช้ประโยชน์จากทุนธรรมชาติ**  
โดยคำนึงถึงขีดจำกัดและศักยภาพในการฟื้นตัว ปกป้องรักษาทรัพยากรป่าไม้ โดยสนธิกำลังของทุกภาคส่วน นำระบบสารสนเทศมาใช้ในการบริหารจัดการ บังคับใช้กฎหมายอย่างมีประสิทธิภาพและเป็นธรรม เพิ่มพื้นที่ป่าไม้โดยส่งเสริมการปลูกไม้มีค่าทางเศรษฐกิจระยะยาว อนุรักษ์และใช้ประโยชน์ความหลากหลายทางชีวภาพอย่างยั่งยืนและแบ่งปันผลประโยชน์อย่างเป็นธรรม รวมทั้งผลักดันแนวทางการประเมินมูลค่าของระบบนิเวศและการสร้างรายได้จากการอนุรักษ์ จัดสรรที่ดินให้แก่ผู้ยากไร้ กระจายการถือครองที่ดิน จัดทำฐานข้อมูลที่ดินเพื่อการบริหารจัดการอย่างเป็นระบบ การจัดเก็บภาษีที่ดินในอัตราก้าวหน้า กำหนดเขตแดนการถือครองที่ดินที่เหมาะสม และกำหนดมาตรการป้องกันการถือครองที่ดินของคนต่างชาติ บริหารจัดการน้ำเพื่อให้เกิดความยั่งยืน บูรณาการระหว่างหน่วยงานอย่างเป็นระบบ สร้างศูนย์ข้อมูลทรัพยากรน้ำ จัดตั้งองค์กรบริหารจัดการ

น้ำในระดับพื้นที่ เช่น คณะกรรมการลุ่มน้ำ และองค์กรผู้ใช้น้ำ คุ้มครองทรัพยากรทางทะเลและชายฝั่ง ลดความขัดแย้งเชิงนโยบายระหว่างการพัฒนาโครงสร้างพื้นฐาน การท่องเที่ยว การประมง และวิถีชีวิตของชุมชน บริหารจัดการแร่โดยกำหนดปริมาณที่เหมาะสมในการนำแร่มาใช้ประโยชน์ คำนึงถึงความจำเป็นและมูลค่าในอนาคต บังคับใช้มาตรการควบคุมผลกระทบจากการทำเหมืองแร่ที่ก่อมลพิษต่อสภาพแวดล้อมและสุขภาพอนามัยของประชาชน

**๕.๕.๒ การส่งเสริมการบริโภคที่เป็นมิตรกับสิ่งแวดล้อม** สร้างระบบหมุนเวียนวัสดุที่ใช้แล้วที่มีประสิทธิภาพ ขับเคลื่อนสู่ Zero Waste Society ผ่านมาตรการต่างๆ เช่น การปฏิรูประบบภาษีและค่าธรรมเนียมเพื่อสิ่งแวดล้อม การศึกษาเพื่อสิ่งแวดล้อม มาตรฐานและฉลากสินค้า เป็นต้น

**๕.๕.๓ การส่งเสริมการผลิต การลงทุน และการสร้างงานสีเขียว** เพื่อยกระดับประเทศสู่เศรษฐกิจและสังคมที่เป็นมิตรกับสิ่งแวดล้อม พัฒนากลยุทธ์อุตสาหกรรมสีเขียว ส่งเสริมผู้ประกอบการที่สามารถปรับระบบห่วงโซ่อุปทานหรือห่วงโซ่มูลค่าที่เป็นมิตรกับสิ่งแวดล้อม (Green Supply Chain/Green Value Chain) ส่งเสริมการทำเกษตรกรรมยั่งยืน รวมทั้งส่งเสริมภาคบริการที่มีผลกระทบต่อสิ่งแวดล้อมน้อย เพื่อให้ประเทศไทยมีศักยภาพให้มีความก้าวหน้ามากขึ้นในการขับเคลื่อนเศรษฐกิจ

**๕.๕.๔ การจัดการมลพิษและรักษาคุณภาพสิ่งแวดล้อม** ด้วยการเร่งรัดการควบคุมมลพิษทั้งทางอากาศ ชยะ น้ำเสีย และของเสียอันตราย ที่เกิดจากการผลิตและบริโภค เพื่อสร้างคุณภาพสิ่งแวดล้อมที่ดีให้กับประชาชน เร่งรัดแก้ไขปัญหามลพิษเป็นลำดับแรก โดยส่งเสริมให้เกิดกลไกการคัดแยกขยะเพื่อนำกลับมาใช้ใหม่ให้มากที่สุด เร่งกำจัดขยะมูลฝอยตกค้างสะสมในสถานที่กำจัดในพื้นที่วิกฤต สร้างรูปแบบการจัดการขยะมูลฝอยและของเสียอันตรายที่เหมาะสม เน้นการแปรรูปเป็นพลังงาน สร้างวินัยของคนในชาติมุ่งสู่การจัดการที่ยั่งยืน โดยให้ความรู้แก่ประชาชน และการบังคับใช้กฎหมาย

**๕.๕.๕ การพัฒนาความร่วมมือด้านสิ่งแวดล้อมระหว่างประเทศ** ผลักดันการจัดทำแผนแม่บทการบริหารจัดการทรัพยากรธรรมชาติและสิ่งแวดล้อมของอาเซียน หาแนวทางความร่วมมือกับอาเซียนและอนุภูมิภาคลุ่มน้ำโขงในประเด็นการขนส่งข้ามพรมแดน การเคลื่อนย้ายแรงงาน การบริหารจัดการพลังงานและการบริหารจัดการทรัพยากรธรรมชาติ

๕.๕.๖ การเพิ่มขีดความสามารถในการปรับตัวเพื่อรองรับการเปลี่ยนแปลงสภาพภูมิอากาศและการบริหารจัดการเพื่อลดความเสี่ยงด้านภัยพิบัติ เพิ่มขีดความสามารถในการรับมือและปรับตัวต่อการเปลี่ยนแปลงสภาพภูมิอากาศ เพิ่มศักยภาพในการลดการปล่อยก๊าซเรือนกระจกให้กับทุกภาคส่วน ส่งเสริมการวิจัยและพัฒนาทางวิทยาศาสตร์ เทคโนโลยี และนวัตกรรมเพื่อลดผลกระทบและปรับตัวต่อการเปลี่ยนแปลงสภาพภูมิอากาศ พัฒนาระบบฐานข้อมูลและระบบการเตือนภัย ตลอดจนส่งเสริมความร่วมมือระหว่างประเทศด้านการเปลี่ยนแปลงสภาพภูมิอากาศและภัยพิบัติทางธรรมชาติ ให้ความสำคัญกับการป้องกันน้ำท่วม วางแผนป้องกันเมืองและพื้นที่ชายฝั่ง พัฒนาเมืองที่สามารถปรับตัวและยืดหยุ่นต่อการเปลี่ยนแปลงสภาพภูมิอากาศ (Climate Resilience City) การให้บริการของระบบนิเวศ ส่งเสริมการลงทุนของภาคเอกชนในการรับมือภัยพิบัติโดยสร้างแนวป้องกันตามธรรมชาติ และการจัดทำแผนธุรกิจต่อเนื่อง รวมทั้งการพัฒนาระบบการจัดการภัยพิบัติให้มีประสิทธิภาพพร้อมรองรับแนวโน้มการเกิดภัยพิบัติที่รุนแรงในอนาคต

### ๕.๖ การบริหารราชการแผ่นดินที่มีประสิทธิภาพ

๕.๖.๑ การสร้างความโปร่งใสในทุกขั้นตอนของการปฏิบัติราชการ โดยให้มีช่องทางให้ทุกภาคส่วนสามารถเข้าถึง เข้าตรวจสอบข้อมูลของภาคราชการและร้องเรียนได้ เช่น ข้อมูลการประกวดราคา จัดซื้อ จัดจ้างโครงการของทางราชการ ข้อมูลการประมูลโครงการ ผู้ชนะการประมูลและราคาปิดประมูล ข้อมูลความก้าวหน้าตามกระบวนการยุติธรรม เช่น คดีที่ไม่ดำเนินการตามหลักธรรมาภิบาล คดีทุจริตคอร์รัปชันและคดีที่ประชาชนให้ความสนใจในแต่ละยุคสมัย ฯลฯ

๕.๖.๒ การพัฒนาบุคลากรภาครัฐให้มีความเป็นมืออาชีพและเพียงพอต่อการขับเคลื่อนภารกิจภาครัฐร่วมกับภาคเอกชนและภาคประชาสังคมที่เปลี่ยนแปลงไป เพื่อให้ระบบราชการเสถียรทัดเทียมมีความคล่องตัวและมีประสิทธิภาพสูง

๕.๖.๓ การสร้างรูปแบบการพัฒนา อปท. ให้เหมาะสม สามารถรับมือการเปลี่ยนแปลงทางด้านเศรษฐกิจ สังคมและสิ่งแวดล้อม รวมทั้งเป็นแกนหลักในการประสานเครือข่ายและเชื่อมโยงภาคส่วนต่างๆ ในระดับพื้นที่ได้อย่างมีประสิทธิภาพ

๕.๖.๔ การสร้างระบบตรวจสอบ ติดตามและประเมินผลที่มีประสิทธิภาพ สร้างผลงานที่มีคุณภาพ รวดเร็วและน่าเชื่อถือ สามารถเป็นเครื่องมือให้กับคณะรัฐมนตรีประกอบการตัดสินใจในเชิงนโยบายได้ โดยเฉพาะอย่างยิ่งการติดตาม ประเมินผลโครงการใหญ่ๆ ที่มีการใช้จ่ายงบประมาณเป็นจำนวนมาก และเป็นโครงการที่มีผลกระทบในวงกว้าง

### ๑.๓ แผนพัฒนาภาค/แผนพัฒนากลุ่มจังหวัด/แผนพัฒนาจังหวัด

#### (๑) แผนพัฒนาภาค

สรุปข้อมูลแผนพัฒนากลุ่มจังหวัดภาคใต้ฝั่งอ่าวไทย

#### 3.1 วิสัยทัศน์ (Vision) :

“ศูนย์กลางการสร้างสรรค์เศรษฐกิจการเกษตรและการท่องเที่ยวระดับนานาชาติ บนฐานรากของชุมชนที่เข้มแข็ง”

#### นิยามวิสัยทัศน์

#### 1. ศูนย์กลางการสร้างสรรค์เศรษฐกิจการเกษตร

##### 1.1 การพัฒนาและการบริหารจัดการพืชเศรษฐกิจ (ยางพารา/ปาล์มน้ำมัน)

โดยมีเข็มมุ่งสู่อนาคต ดังนี้

1) การวิจัยและพัฒนาเพื่อสร้างกล้าพันธุ์พืชเศรษฐกิจคุณภาพที่สามารถรองรับการแข่งขันและการเปลี่ยนแปลงของสภาพแวดล้อมภายนอกทั้งในและต่างประเทศมุ่งพัฒนาให้กลุ่มจังหวัดเป็นศูนย์กลางกล้าพันธุ์ยางพาราและปาล์มน้ำมันคุณภาพที่มีศักยภาพที่ตอบสนองความต้องการในพื้นที่ปลูกของกลุ่มจังหวัดประเทศ และประชาคมอาเซียน

2) การพัฒนากลุ่มจังหวัดให้เป็นศูนย์กลางการเกษตรอุตสาหกรรม และอุตสาหกรรมต่อเนื่องจากภาคเกษตรของพืชเศรษฐกิจยางพาราและปาล์มน้ำมัน

3) การสร้างสรรคมูลค่าเพิ่มจากผลผลิตยางพาราและปาล์มน้ำมันด้วยเทคโนโลยีที่สามารถดำเนินการได้ในพื้นที่ ผสมผสานการบูรณาการร่วมของภูมิปัญญาของกลุ่มจังหวัดโดยมุ่งสร้างให้เกิดในมิติวิสาหกิจชุมชนและอุตสาหกรรมขนาดกลางและขนาดย่อม (SME) เพื่อสร้างสรรคพัฒนาผลผลิตยางพาราและปาล์มน้ำมันให้เป็นตราสินค้าที่สร้างงานสร้างอาชีพและขับเคลื่อนผลิตภัณฑ์มวลรวมเฉลี่ยของกลุ่มจังหวัด

4) การพัฒนากลุ่มจังหวัดให้เป็นศูนย์กลางการเรียนรู้การพัฒนาพืชเศรษฐกิจในระดับนานาชาติ

5) การเสริมสร้างขีดความสามารถของกลุ่มเกษตรกร เกษตรกรให้เป็นมืออาชีพ เป็นนักจัดการยางพารา ปาล์มน้ำมันที่เข้มแข็ง มีศักยภาพในการพึ่งพาตนเองสูง

## 1.2 การพัฒนาการเกษตรที่มีศักยภาพในพื้นที่กลุ่มจังหวัด ได้แก่ ข้าว ไม้ผล ปศุสัตว์ และสัตว์น้ำ โดยมีเข็มมุ่งสู่นาคต ดังนี้

1) การพัฒนากลุ่มจังหวัดภาคใต้ฝั่งอ่าวไทย ให้เป็นแหล่งผลิต แปรรูป และสร้างสรรคคุณค่าเพิ่มจากผลผลิตการเกษตรที่สำคัญต่อระบบเศรษฐกิจของกลุ่มจังหวัด และมีศักยภาพที่จะแข่งขันได้ในการส่งออกสู่ประชาคมอาเซียนและตลาดโลก ซึ่งประกอบด้วย ข้าว ไม้ผล ปศุสัตว์ และสัตว์น้ำ

2) การผลิตผลผลิตการเกษตรที่มีคุณภาพมาตรฐานการส่งออก และเป็นมิตรกับสิ่งแวดล้อม

3) การเสริมสร้างศักยภาพกลุ่มจังหวัดให้เป็นคลังสินค้าเกษตร คลังอาหารของประเทศในพื้นที่ฝั่งอ่าวไทย ฝั่งอันดามัน และประชาคมอาเซียน

4) การพัฒนาระบบการบริหารจัดการการเกษตรอย่างมืออาชีพแก่สถาบันเกษตรกร เกษตรกรที่ทำกรเกษตรเพื่อการค้าและการส่งออก พร้อมการสร้างงานวิจัยและพัฒนาองค์ความรู้ และการใช้เทคโนโลยีที่ทันสมัยในการจัดการการเกษตรของกลุ่มจังหวัดสู่สากล

5) การเสริมสร้างความเข้มแข็งของเครือข่ายเกษตรของกลุ่มจังหวัดให้เป็นหุ้นส่วนทางยุทธศาสตร์ที่ยั่งยืน เชื่อมโยงกับเครือข่ายทั้งในมิติอาเซียนและนานาชาติ

6) การสร้างแบรนด์จากผลผลิตการเกษตรให้เป็นตราสินค้าของกลุ่มจังหวัดที่สร้างงานสร้างอาชีพและสร้างรายได้ให้กับจังหวัดและกลุ่มจังหวัด และเพิ่มผลิตภัณฑ์มวลรวมเฉลี่ยของกลุ่มจังหวัดทั้ง 4 จังหวัด

## 2. ศูนย์กลางการท่องเที่ยวระดับนานาชาติเชิงสร้างสรรค์

### โดยมีเข็มมุ่งสู่นาคต ดังนี้

1) การสร้างแบรนด์การท่องเที่ยวของกลุ่มจังหวัดให้โดดเด่นศักยภาพแข่งขันได้ ในระดับการท่องเที่ยวนานาชาติ

- Green and Romantic Island ในพื้นที่เกาะเต่า เกาะพะงัน เกาะสมุย อ่าวขอม หมู่เกาะทะเลใต้

- เส้นทางสายพุทธธรรมลังกาสุกะ-ศรีวิชัย (วัดเขียนบางแก้วพัทลุง-พระบรมมหาราชานุสรณ์ศรีธรรมราช-พระบรมธาตุไชยา สุราษฎร์ธานี-พระธาตุสรี ชุมพร

- เส้นทางท่องเที่ยววิถีวนเวศป่าเขา (โฮมสเตย์-ไทยสปานานาชาติ เส้นทางเทือกเขาบรรทัด โอโซนอาเซียน@ลานสกา การท่องเที่ยวเชิงผจญภัยและนิเวศป่าเขาที่เขาสก-คลองพนม-เขื่อนรัชชประภา การท่องเที่ยวเชิงเกษตรและเศรษฐกิจพอเพียง)
- 2) การพัฒนาสิ่งอำนวยความสะดวก การคมนาคมขนส่งและโลจิสติกส์ให้ได้มาตรฐานการท่องเที่ยวระดับนานาชาติ มุ่งสร้างความเชื่อมั่น ความปลอดภัย และความอุ่นใจแก่นักท่องเที่ยว
- 3) การเสริมสร้างขีดความสามารถของผู้ประกอบการท่องเที่ยวให้สามารถแข่งขันได้ระดับประชาคมอาเซียนและประชาคมโลก
- 4) การบูรณาการกิจกรรมทางการกีฬานานาชาติ ผลผลิตสำคัญของกลุ่มจังหวัด ผลผลิตชุมชนกับกิจกรรมการท่องเที่ยว เพื่อสร้างงานสร้างอาชีพให้กับกลุ่มจังหวัด
- 5) การเปิดตลาดและเจาะกลุ่มลูกค้าการท่องเที่ยวที่ใช้ประโยชน์จากประชาคมอาเซียนและประชาคมโลก

### 3. การสร้างสรรค์เมืองเศรษฐกิจฐานรากเข้มแข็ง

โดยมีเข็มมุ่งสู่นาคต ดังนี้

- 1) การสร้างมูลค่าเพิ่มจากผลิตภัณฑ์ชุมชนให้สามารถแข่งขันได้ทั้งในมิติในประเทศประชาคมอาเซียนเป็นแหล่งสร้างงานสร้างอาชีพ และสร้างรายได้แก่ชุมชน
- 2) การสร้างความอุดมสมบูรณ์ของทรัพยากรธรรมชาติรองรับการพัฒนาการทางด้านเศรษฐกิจ การท่องเที่ยว การเกษตรและเป็นหลักประกันความมั่นคงทางอาหารแก่กลุ่มจังหวัด
- 3) การเสริมสร้างสังคมคุณภาพที่เข้มแข็ง ชุมชนวิถีพอเพียงและเตรียมความพร้อมก้าวสู่ประชาคมอาเซียน

### 3.2 เป้าประสงค์รวม (Objectives) :

- 1) พืชเศรษฐกิจยางพาราและปาล์มน้ำมันมีศักยภาพในการแข่งขันและสร้างมูลค่าเพิ่ม แก่ระบบเศรษฐกิจ
- 2) การท่องเที่ยวได้รับพัฒนาบนฐานทรัพยากรที่หลากหลายให้มีชื่อเสียงระดับนานาชาติ
- 3) สินค้าเกษตรปลอดภัยต่อการบริโภคและมีศักยภาพในการส่งออก
- 4) การคมนาคมขนส่งและระบบโลจิสติกส์ของกลุ่มจังหวัดสามารถรองรับการค้าการลงทุน การท่องเที่ยว การเกษตรและการพัฒนาคุณภาพชีวิต

#### 3.2.1 เป้าประสงค์รวม ตัวชี้วัดและค่าเป้าหมาย

เป้าประสงค์รวม	ตัวชี้วัด/ เป้าหมายรวม ๔ ปี	ข้อมูลค่าฐาน (ค่าเฉลี่ย ๕๑-๕๕)	ค่าเป้าหมายรายปี			
			๒๕๕๗	๒๕๕๘	๒๕๕๙	๒๕๖๐
๑. พืชเศรษฐกิจ ยางพาราและปาล์ม น้ำมันมีศักยภาพใน การแข่งขันและสร้าง มูลค่าเพิ่ม แก่ระบบ เศรษฐกิจ	๑) ผลิตภัณฑ์มวลรวมกลุ่ม จังหวัดที่แท้จริง (GPP) ภาคเกษตรกรรม เพิ่มขึ้น ๑.๕%	-๒.๔ %	๐.๔ %	๑.๐ %	๑.๕ %	๑.๕ %
	๒) ผลิตภัณฑ์มวลรวมกลุ่ม จังหวัดที่แท้จริง (GPP) สาขาอุตสาหกรรม เพิ่มขึ้น ๓%	๒.๗ %	๒.๗ %	๓ %	๓ %	๓ %

เป้าประสงค์รวม	ตัวชี้วัด/ เป้าหมายรวม ๔ ปี	ข้อมูลค่าฐาน (ค่าเฉลี่ย ๕๑-๕๕)	ค่าเป้าหมายรายปี			
			๒๕๕๗	๒๕๕๘	๒๕๕๙	๒๕๖๐
๒. การท่องเที่ยวได้รับพัฒนาบนฐานทรัพยากรที่หลากหลายให้มีชื่อเสียงระดับนานาชาติ	ร้อยละของรายได้จากการท่องเที่ยวที่เพิ่มขึ้น ๑๓%	๑๑.๑ %	๑๑.๕ %	๑๒ %	๑๒.๕ %	๑๓ %
๓. สินค้าเกษตรปลอดภัยต่อการบริโภคและมีศักยภาพในการส่งออก	๑) ไม้ผล (มังคุด, ลองกอง, เงาะ, ทูเรียน) - จำนวนฟาร์มที่ผ่านการเตรียมความพร้อมตามกรอบมาตรฐาน GAP เพิ่มขึ้น จำนวน ๒,๙๐๐ ฟาร์ม	๒,๕๐๐ (ฟาร์ม)	๒,๖๐๐ (ฟาร์ม)	๒,๗๐๐ (ฟาร์ม)	๒,๘๐๐ (ฟาร์ม)	๒,๙๐๐ (ฟาร์ม)
	๒) กุ้งทะเล - จำนวนฟาร์มที่ผ่านการเตรียมความพร้อมตามกรอบมาตรฐาน GAP มกษ ๗๔๐๑ - ๒๕๕๒ เพิ่มขึ้น จำนวน ๔๐๐ ฟาร์ม	๑๘๐ (ฟาร์ม)	๑๐๐ (ฟาร์ม)	๑๐๐ (ฟาร์ม)	๑๐๐ (ฟาร์ม)	๑๐๐ (ฟาร์ม)
๔. การคมนาคมขนส่งและระบบโลจิสติกส์ของกลุ่มจังหวัดสามารถรองรับการค้า การลงทุน การท่องเที่ยว การเกษตรและการพัฒนาคุณภาพชีวิต	ผลิตภัณฑ์มวลรวมกลุ่มจังหวัด (GPP) สาขาการขนส่ง สถานที่เก็บสินค้า และการคมนาคม เพิ่มขึ้น ๔%	๒.๑ %	๒.๕ %	๓.๐ %	๓.๕ %	๔.๐ %

### 3.3 ประเด็นยุทธศาสตร์การพัฒนากลุ่มจังหวัดภาคใต้ฝั่งอ่าวไทย

- ประเด็นยุทธศาสตร์ที่ 1 : การบริหารจัดการเพื่อเพิ่มมูลค่าพืชเศรษฐกิจยางพาราและปาล์มน้ำมัน
- ประเด็นยุทธศาสตร์ที่ 2 : การพัฒนาการท่องเที่ยวบนฐานทรัพยากรและเอกลักษณ์ของพื้นที่
- ประเด็นยุทธศาสตร์ที่ 3 : การพัฒนาสินค้าเกษตรให้ปลอดภัยและมีศักยภาพในการส่งออก
- ประเด็นยุทธศาสตร์ที่ 4 : การพัฒนาโครงสร้างพื้นฐานทางคมนาคมขนส่งและระบบโลจิสติกส์ให้รองรับการค้า การลงทุน การท่องเที่ยว การเกษตรและการพัฒนาคุณภาพชีวิต

## 3.4 ความเชื่อมโยงของประเด็นยุทธศาสตร์ เป้าประสงค์เชิงยุทธศาสตร์ ตัวชี้วัด และกลยุทธ์

ประเด็นยุทธศาสตร์	เป้าประสงค์เชิงยุทธศาสตร์	ตัวชี้วัด	กลยุทธ์
ประเด็นยุทธศาสตร์ 1 : การบริหารจัดการ เพื่อเพิ่มมูลค่าพืช เศรษฐกิจยางพารา และปาล์มน้ำมัน	1.1 ยางพาราและปาล์ม น้ำมันมีศักยภาพการ แข่งขันทางเศรษฐกิจ และมูลค่าเพิ่มสูงขึ้น	1) ร้อยละการเพิ่มขึ้นของ ปริมาณผลผลิต ยางพารา/ไร่ 2) ร้อยละที่เพิ่มขึ้นของ มูลค่าการแปรรูป ยางพารา (เส้นบวบ) 3) ร้อยละการเพิ่มขึ้นของ ปริมาณผลผลิตปาล์ม น้ำมัน/ไร่	1.1.1 บริหารจัดการพืช เศรษฐกิจยางพาราและ ปาล์มน้ำมันแบบครบ วงจร (การผลิตขั้นต้น การแปรรูป การตลาด) เพื่อเพิ่มประสิทธิภาพ ลดต้นทุนและสร้าง มูลค่าเพิ่ม
ประเด็นยุทธศาสตร์ 2 : การพัฒนาการ ท่องเที่ยวนานาชาติ บนฐานทรัพยากร และเอกลักษณ์ของ พื้นที่	2.1 การท่องเที่ยวได้รับการ พัฒนาอย่างยั่งยืนบน ฐานทรัพยากรที่ หลากหลายและ เอกลักษณ์ของพื้นที่สู่ ระดับนานาชาติ	1) ร้อยละของรายได้จาก การท่องเที่ยวเพิ่มขึ้น 2) ร้อยละของนักท่องเที่ยว ในแหล่งท่องเที่ยวบน บกที่เพิ่มขึ้น	2.1.1 การเพิ่มแหล่งและ กิจกรรมการท่องเที่ยว จากความหลากหลายของ ทรัพยากรการท่องเที่ยว สร้างเอกลักษณ์ทางการ ท่องเที่ยว 2.1.2 บริหารจัดการทรัพยากร ธรรมชาติและสิ่งแวดล้อม เพื่อส่งเสริมและพัฒนา แหล่งท่องเที่ยวและชุมชน เมืองอย่างยั่งยืน 2.1.3 ส่งเสริมการท่องเที่ยว โดยชุมชนบนฐาน กิจกรรมประเพณี วัฒนธรรมและสินค้า OTOP อันเป็น เอกลักษณ์ของพื้นที่ สร้างจุดเด่น จุดขาย ทางการท่องเที่ยว
			2.1.4 เพิ่มความปลอดภัย ลดความเสี่ยงและ ความเสียหายจากภัย พิบัติและสาธารณภัย ในแหล่งท่องเที่ยวและ เส้นทางท่องเที่ยว

ประเด็นยุทธศาสตร์	เป้าประสงค์เชิงยุทธศาสตร์	ตัวชี้วัด	กลยุทธ์
ประเด็นยุทธศาสตร์ 3 : การพัฒนาสินค้าเกษตรให้ปลอดภัยและมีศักยภาพในการส่งออก	3.1 การเป็นแหล่งผลิตอาหารปลอดภัยและมีศักยภาพ (ปริมาณและคุณภาพ) ในการส่งออก	1) ไม้ผล (มังคุด, ลองกอง, เงาะ, ทุเรียน) - จำนวนฟาร์มที่ผ่านการเตรียมความพร้อมตามกรอบมาตรฐาน GAP 2) กุ้งทะเล - จำนวนฟาร์มที่ผ่านการเตรียมความพร้อมตามกรอบมาตรฐาน GAP มกษ 7401-2552 (ฟาร์ม) 3) ร้อยละที่เพิ่มขึ้นของผลผลิตกุ้งทะเล 4) ร้อยละที่เพิ่มขึ้นของปริมาณการเลี้ยงโคเนื้อ	3.1.1 เพิ่มมูลค่าและศักยภาพไม้ผลและ กุ้งทะเลด้วยกรอบมาตรฐาน GAP ให้สามารถแข่งขันกับผู้ผลิตอื่นๆ ในกลุ่มประชาคมอาเซียนได้ 3.1.2 ส่งเสริมการเลี้ยงกุ้งทะเลด้วยวิทยาการสมัยใหม่ตามมาตรฐานสากลเพื่อรับมือกับโรคระบาด 3.1.3 ส่งเสริมการจัดการปศุสัตว์แบบครบวงจร
ประเด็นยุทธศาสตร์ 4 : การพัฒนาโครงสร้างพื้นฐานทางคมนาคมขนส่งและระบบโลจิสติกส์ให้รองรับการค้า การลงทุนการท่องเที่ยว การเกษตรและการพัฒนาคุณภาพชีวิต	4.1 การคมนาคมขนส่งและระบบโลจิสติกส์ ของกลุ่มจังหวัดเพิ่มศักยภาพในการแข่งขันและพัฒนาคุณภาพชีวิต	1) ผลิตภัณฑ์มวลรวมกลุ่มจังหวัด (GPP) สาขาการขนส่ง สถานที่เก็บสินค้า และการคมนาคมเพิ่มขึ้น 2) สถานที่เก็บและกระจายสินค้าขนาดใหญ่ในกลุ่มจังหวัดเพิ่มขึ้น	4.1.1 พัฒนาโครงข่ายคมนาคมขนส่งและศูนย์โลจิสติกส์เพื่อรองรับการค้าเข้าสู่ประชาคมอาเซียน

### 3.5 เป้าประสงค์เชิงยุทธศาสตร์ ตัวชี้วัดและค่าเป้าหมายรายปี

ประเด็นยุทธศาสตร์ที่ 1 : การบริหารจัดการเพื่อเพิ่มมูลค่าพืชเศรษฐกิจยางพาราและปาล์มน้ำมัน

เป้าประสงค์เชิงยุทธศาสตร์	ตัวชี้วัด/ เป้าหมายรวม 4 ปี	ข้อมูลค่าฐาน (ค่าเฉลี่ยปี 51-55)	ค่าเป้าหมายรายปี			
			2557	2558	2559	2560
1.1 ยางพาราและปาล์มน้ำมันมีศักยภาพในการแข่งขันทางเศรษฐกิจและมูลค่าเพิ่มสูงขึ้น	1) ร้อยละที่เพิ่มขึ้นของปริมาณผลผลิตยางพารา/ไร่ (2%)	300 (กก./ไร่/ปี)	2 % (306)	2 % (312)	2 % (318)	2 % (324)
	2) ร้อยละที่เพิ่มขึ้นของมูลค่าการแปรรูปยางพารา (10%)	1,500 (ล้านบาท)	5 % (1,575)	10 % (1,733)	10 % (1,906)	10 % (2,097)
	3) ร้อยละที่เพิ่มขึ้นของปริมาณผลผลิตปาล์มน้ำมัน/ไร่ (3%)	3,162 (กก./ไร่/ปี)	2 % (3,225)	3 % (3,322)	3 % (3,421)	3 % (3,524)

## ประเด็นยุทธศาสตร์ 2 : การพัฒนาการท่องเที่ยวนานาชาติบนฐานทรัพยากรและเอกลักษณ์ของพื้นที่

เป้าประสงค์ เชิงยุทธศาสตร์	ตัวชี้วัด/ เป้าหมายรวม 4 ปี	ข้อมูลค่าฐาน (ค่าเฉลี่ยปี 51-55)	ค่าเป้าหมายรายปี			
			2557	2558	2559	2560
2.1 การท่องเที่ยว ได้รับการพัฒนา อย่างยั่งยืนบน ฐานทรัพยากรที่ หลากหลายและ เอกลักษณ์ของ พื้นที่สู่ระดับ นานาชาติ	1) ร้อยละของรายได้จาก การท่องเที่ยวเพิ่มขึ้น (13%)	11.1 %	11.5 %	12 %	12.5 %	13 %
	2) ร้อยละของจำนวน นักท่องเที่ยวในแหล่ง ท่องเที่ยวบนบกที่ เพิ่มขึ้น (10%)	6,930,740 (คน) (ค่าปี 2555)	8.5 %	9 %	9.5 %	10 %

## ประเด็นยุทธศาสตร์ 3 : การพัฒนาสินค้าเกษตรให้ปลอดภัยและมีศักยภาพในการส่งออก

เป้าประสงค์ เชิงยุทธศาสตร์	ตัวชี้วัด/ เป้าหมายรวม 4 ปี	ข้อมูลค่าฐาน (ค่าเฉลี่ยปี 51- 55)	ค่าเป้าหมายรายปี			
			2557	2558	2559	2560
3.1 การเป็นแหล่ง ผลิตอาหาร ปลอดภัยและ มีศักยภาพ (ปริมาณและ คุณภาพ) ใน การส่งออก	1) ไม้ผล (มังคุด, ลองกอง, เงาะ, ทูเรียน) - จำนวนฟาร์มที่ผ่านการ เตรียมความพร้อมตามกรอบ มาตรฐาน GAP (ฟาร์ม)	2,500 (ฟาร์ม)	2,600 (ฟาร์ม)	2,700 (ฟาร์ม)	2,800 (ฟาร์ม)	2,900 (ฟาร์ม)
	2) กุ้งทะเล - จำนวนฟาร์มที่ผ่านการ เตรียมความพร้อมตามกรอบ มาตรฐาน GAP มกษ7401- 2552 (ฟาร์ม)	180 (ฟาร์ม)	100 (ฟาร์ม)	100 (ฟาร์ม)	100 (ฟาร์ม)	100 (ฟาร์ม)
	3) ร้อยละที่เพิ่มขึ้นของผลผลิต กุ้งทะเล	127,680 (ตัน)	2 %	2 %	2 %	2 %
	4) ร้อยละที่เพิ่มขึ้นของปริมาณ การเลี้ยงโคเนื้อ	316,789 (ตัว)	-	-	1%	1%



ประเด็นยุทธศาสตร์ 4 : การพัฒนาโครงสร้างพื้นฐานทางคมนาคมขนส่งและระบบโลจิสติกส์ให้รองรับ  
การค้า การลงทุน การท่องเที่ยว การเกษตรและการพัฒนาคุณภาพชีวิต

เป้าประสงค์ เชิงยุทธศาสตร์	ตัวชี้วัด/ เป้าหมายรวม 4 ปี	ข้อมูลค่าฐาน (ค่าเฉลี่ยปี 51- 55)	ค่าเป้าหมายรายปี			
			2557	2558	2559	2560
4.1 การคมนาคม ขนส่งและระบบ โลจิสติกส์ของ กลุ่มจังหวัดเพิ่ม ศักยภาพในการ แข่งขันและ พัฒนาคุณภาพ ชีวิต	1) ผลิตภัณฑ์มวลรวมกลุ่ม จังหวัด (GPP) สาขาการ ขนส่ง สถานที่เก็บสินค้า และการคมนาคม เพิ่มขึ้น (4%)	2.1 %	2.5 %	3.0 %	3.5 %	4.0 %
	2) สถานที่เก็บและกระจาย สินค้าขนาดใหญ่ในกลุ่ม จังหวัดเพิ่มขึ้น	-	-	-	-	1 (แห่ง)

ยุทธศาสตร์ขององค์การบริหารส่วนจังหวัดนครศรีธรรมราช

๑.วิสัยทัศน์ “องค์กรหลักในการพัฒนา ยึดหลักธรรมาภิบาล และปรัชญาเศรษฐกิจพอเพียง”

ยุทธศาสตร์การพัฒนา

ยุทธศาสตร์การพัฒนาขององค์กรปกครองส่วนท้องถิ่นในเขตจังหวัดนครศรีธรรมราช (พ.ศ. ๒๕๖๑-๒๕๖๔) ได้กำหนดขึ้นเพื่อให้สอดคล้องกับสภาพการณ์ในปัจจุบัน ภายใต้แนวคิด “หลักความพอเพียง” ตามแนวพระราชดำริฯ โดยอาศัยกรอบแนวทางจากยุทธศาสตร์การพัฒนาประเทศ แผนพัฒนาเศรษฐกิจและสังคมแห่งชาติ ฉบับที่ ๑๒ ยุทธศาสตร์การพัฒนากลุ่มจังหวัดภาคใต้ฝั่งอ่าวไทย ยุทธศาสตร์การพัฒนาจังหวัดนครศรีธรรมราช และภารกิจ ๖ ด้านขององค์กรปกครองส่วนท้องถิ่นตามแผนปฏิบัติการกำหนดขั้นตอนการกระจายอำนาจฯ มาตรา ๓๒(๑) รวมทั้งได้ ทบทวนจากยุทธศาสตร์การพัฒนาขององค์กรปกครองส่วนท้องถิ่น ฉบับปี พ.ศ. ๒๕๖๐-๒๕๖๒ ประกอบด้วย ยุทธศาสตร์ พันธกิจ และเป้าหมายการพัฒนาดังนี้

ยุทธศาสตร์ที่ ๑ การพัฒนาเศรษฐกิจ

พันธกิจ

๑.พัฒนาศักยภาพเกษตรกรให้มีองค์ความรู้ตามแนวพระราชดำริเศรษฐกิจพอเพียง และส่งเสริมการสร้างเครือข่ายเกษตรกร

๒.พัฒนาอาชีพที่สอดคล้องกับบริบทของชุมชน และความต้องการของตลาด วิสาหกิจชุมชน สนับสนุนการใช้ภูมิปัญญาท้องถิ่นและส่งเสริมการนำเทคโนโลยีมาใช้ในการเพิ่มมูลค่าการผลิต ด้านการเกษตร อุตสาหกรรมและบริการ ฯลฯ

๓.ส่งเสริมการผลิตและจำหน่ายสินค้าเกษตรกรทั้งที่เป็นอาหาร มิใช่อาหาร และพลังงานทดแทน

๔.สนับสนุนการจัดรูปที่ดินเพื่อการพัฒนาชุมชนเมืองและชนบท

๕.จัดให้มีระบบโครงสร้างพื้นฐานและแหล่งน้ำเพื่อการเกษตรอย่างทั่วถึงและเพียงพอ

๖.ฟื้นฟู พัฒนาศูนย์พักพิงเพื่อการท่องเที่ยว ทั้งแหล่งท่องเที่ยว บุคลากร ภาคการตลาด ประชาสัมพันธ์การท่องเที่ยว เพื่อเสริมสร้างภาพลักษณ์ที่ดีของจังหวัด

๗.ส่งเสริมการลงทุน การพาณิชย์ และพัฒนาธุรกิจที่เกี่ยวข้องเนื่องกับการท่องเที่ยว

๘. ส่งเสริม สนับสนุนการวิจัยพัฒนาที่ผสมผสานภูมิปัญญาท้องถิ่นกับองค์ความรู้ใหม่ สนับสนุน การวิจัยและพัฒนาความร่วมมือระหว่างนักวิชาการและชุมชน โดยให้ความสำคัญกับความสอดคล้องกับความต้องการ ภาคเศรษฐกิจชุมชน

๙. พัฒนาความเชื่อมโยงของระบบตลาด ระบบขนส่งและระบบโลจิสติกส์

#### เป้าหมายการพัฒนา

๑. รายได้ของชุมชนเพิ่มขึ้นโดยเฉลี่ยร้อยละ ๑๐ ต่อปี

๒. ประชาชนได้ใช้ประโยชน์จากที่ดินอย่างเป็นธรรม ที่ดินมีคุณค่าและได้รับประโยชน์มากขึ้น

๓. จังหวัดนครศรีธรรมราชเป็นเมืองน่าท่องเที่ยวติดอันดับของภาคใต้

๔. เศรษฐกิจเติบโตในอัตราที่เหมาะสมกับศักยภาพของจังหวัด โดยให้ความสำคัญกับการเพิ่มมูลค่า การค้า การลงทุนของจังหวัด

#### ยุทธศาสตร์ที่ ๒ การบริหารจัดการทรัพยากรธรรมชาติ สิ่งแวดล้อมและพลังงาน

##### พันธกิจ

๑. พื้นฟูพื้นที่ป่าและระบบนิเวศให้เกิดความอุดมสมบูรณ์

๒. ส่งเสริมการบริหารจัดการน้ำในพื้นที่ต้นน้ำและลุ่มน้ำอย่างมีประสิทธิภาพ โดยให้มีระบบช่วยตัดสินใจในการบริหารจัดการน้ำ ระบบพยากรณ์และเตือนภัยน้ำแล้งและน้ำท่วม รวมทั้งส่งเสริมให้มีระบบการจัดการน้ำเสีย

๓. ส่งเสริมให้มีมาตรการควบคุมการท่องเที่ยวในแหล่งท่องเที่ยวธรรมชาติในชุมชน ให้อยู่ในขีดความสามารถการรองรับของระบบนิเวศ

๔. ส่งเสริมการดำรงชีวิตตามวิถีไทย เพื่อปลูกฝังค่านิยมการบริโภค อย่างพอเพียงและยั่งยืน การสร้างเครือข่ายชุมชน เพื่อการอนุรักษ์ทรัพยากรธรรมชาติและสิ่งแวดล้อมชุมชน

๕. ส่งเสริมให้ชุมชน หมู่บ้านมีส่วนร่วมในการบริหารจัดการเพื่อลดมลพิษและควบคุมกิจกรรมที่จะส่งผลกระทบต่อคุณภาพชีวิตและประชาชน เสริมสร้างประสิทธิภาพของกลไกการจัดการขยะชุมชน ขยะอันตราย ขยะอิเล็กทรอนิกส์ ขยะติดเชื้อ ส่งเสริมให้มีมาตรการสร้างแรงจูงใจให้เกิดการลดและคัดแยกขยะ ในแหล่งกำเนิดสนับสนุนการสร้างธุรกิจจากขยะรีไซเคิล และสนับสนุนให้มีระบบเก็บขนและกำจัดขยะ แบบรวมศูนย์

๖. เสริมสร้างประสิทธิภาพในการกำจัด บำบัดมลพิษ ทั้งด้านวิชาการ บุคลากร และสร้างจิตสำนึกของชุมชนในการมีส่วนร่วมติดตาม ตรวจสอบ เฝ้าระวัง แก้ไขปัญหาสิ่งแวดล้อม

๗. ส่งเสริมสนับสนุนครัวเรือน ชุมชน ใช้พลังงานทดแทน พลังงานทางเลือก พลังงานสะอาด

๘. สนับสนุนส่งเสริมการรังวัดและจัดทำแผนที่ เพื่อแสดงแนวเขตที่ดินของรัฐ

๙. ผลักดันให้มีระบบคุ้มครองสิทธิชุมชนและการแบ่งปันผลประโยชน์ที่เป็นธรรม อนุรักษ์ฟื้นฟู ความหลากหลายของพันธุกรรมท้องถิ่น เพื่อรักษา ปกป้องระบบนิเวศที่เชื่อมโยงวิถีชีวิตและวัฒนธรรมชุมชน

#### เป้าหมายการพัฒนา

๑. ทรัพยากรธรรมชาติและสิ่งแวดล้อมมีความสมดุลเชิงนิเวศน์อย่างยั่งยืน ประชาชนมีการดำรงชีวิตอยู่อย่างมีความสุขภายใต้คุณภาพสิ่งแวดล้อมที่ดี

๒. ประชาชนมีจิตสำนึกและมีส่วนร่วมในการบริหารจัดการทรัพยากรธรรมชาติและสิ่งแวดล้อม

๓. ครัวเรือน ชุมชน มีทางเลือกในการใช้พลังงาน และมีพลังงานใช้อย่างเพียงพอ

๔. คุณภาพสิ่งแวดล้อมอยู่ในเกณฑ์มาตรฐาน

### ยุทธศาสตร์ที่ ๓ การพัฒนาสังคมและคุณภาพชีวิต พันธกิจ

๑. พัฒนาทรัพยากรมนุษย์และองค์ประกอบประชาสังคมให้มีศักยภาพเพื่อรองรับการพัฒนาในทุกด้าน
๒. พัฒนาคุณภาพการศึกษา กระบวนการเรียนรู้คู่คุณธรรม จริยธรรม จัดการศึกษาทั้งในและนอกระบบ สนับสนุนการจัดทำหลักสูตรท้องถิ่น ส่งเสริมให้เยาวชน ประชาชน ให้ประโยชน์จากเทคโนโลยีสารสนเทศเชิงสร้างสรรค์อย่างฉลาดเพื่อเสริมสร้างการเรียนรู้
๓. สนับสนุนบุคลากรทางการศึกษาให้กับพื้นที่การศึกษาที่ขาดแคลน
๔. พัฒนาและปรับเปลี่ยนพฤติกรรมสุขภาพอนามัย พัฒนาสิ่งแวดล้อมชุมชนให้ถูกสุขลักษณะ
๕. พัฒนาบุคลากรทางการแพทย์และสาธารณสุข ส่งเสริมการบริหารจัดการแพทย์แผนไทย (แพทย์ทางเลือก) ทั้งในระดับชุมชน และสถานพยาบาล
๖. ป้องกัน ควบคุมการแพร่ระบาดของยาเสพติดเพื่อลดจำนวนผู้เสพและผู้เกี่ยวข้องให้น้อยลง
๗. ควบคุมการแพร่ระบาดของโรคติดต่อร้ายแรงและป้องกันการเกิดโรคไม่ติดต่อ เฝ้าระวังป้องกันปัญหาการป่วยและตายด้วยโรคอุบัติใหม่
๘. ส่งเสริมการจัดระเบียบชุมชน สังคม การรักษาความสงบเรียบร้อยและการบรรเทาสาธารณภัยเพื่อความปลอดภัยในชีวิตและทรัพย์สินของประชาชน
๙. พัฒนาการกีฬา เสริมสร้างโอกาสให้ประชาชนทุกกลุ่มออกกำลังกายและเล่นกีฬา จัดหาสถานที่จัดกิจกรรมออกกำลังกายและเล่นกีฬาอย่างทั่วถึง
๑๐. ส่งเสริมการทำนุบำรุงและรักษา ศิลปวัฒนธรรม จารีตประเพณี ภูมิปัญญาท้องถิ่น พัฒนา พื้นฟู ต่อยอดแหล่งเรียนรู้ทางวัฒนธรรม เพื่อส่งเสริมการเรียนรู้ของเยาวชนและประชาชนและเผยแพร่สู่สังคมโลก
๑๑. สงเคราะห์ และพัฒนาเด็ก เยาวชน สตรี คนชรา และผู้ด้อยโอกาสในสังคมให้มีคุณภาพชีวิตที่ดีและพึ่งพาตนเองได้
๑๒. สร้างกระบวนการมีส่วนร่วมเพื่อความเข้มแข็งของชุมชน สนับสนุนกระบวนการเรียนรู้ชุมชนการจัดทำแผนแม่บทชุมชน ส่งเสริมกิจกรรมชุมชนเกษตรอุตสาหกรรมชุมชน และสวัสดิการชุมชน

#### เป้าหมายการพัฒนา

๑. ประชาชน/เยาวชน มีความรู้ มีคุณธรรม จริยธรรม ดำรงชีวิตได้อย่างปกติสุข
๒. ประชาชนได้รับสวัสดิการพื้นฐานอย่างทั่วถึงเป็นธรรม และมีความปลอดภัยในชีวิตและทรัพย์สิน
๓. ประชาชนมีคุณภาพชีวิตเพิ่มขึ้นทั้งทางร่างกาย จิตใจ สติปัญญา รวมทั้งมีอนามัยการเจริญพันธุ์ที่เหมาะสมในทุกช่วงวัย
๔. ประชาชนมีโอกาสในการเข้าถึงระบบสุขภาพที่มีคุณภาพเพิ่มขึ้น และปัจจัยเสี่ยงต่อสุขภาพลดลง

### ยุทธศาสตร์ที่ ๔ การพัฒนาโครงสร้างพื้นฐาน พันธกิจ

๑. พัฒนาเส้นทางคมนาคมภายในเขตพื้นที่รับผิดชอบให้ได้มาตรฐาน สะดวกปลอดภัยอย่างทั่วถึง
๒. พัฒนาระบบโครงสร้างพื้นฐานให้มีประสิทธิภาพและครบถ้วนเพียงพอ
๓. พัฒนาระบบสาธารณูปโภค สาธารณูปการขั้นพื้นฐานให้มีประสิทธิภาพอย่างทั่วถึงทุกพื้นที่

#### เป้าหมายการพัฒนา

๑. มีระบบโครงสร้างพื้นฐาน ที่ได้มาตรฐาน มีความสะดวก รวดเร็ว ปลอดภัย และเชื่อมโยงกับ ระบบขนส่งอื่น รวมทั้งเพียงพอต่อความต้องการของประชาชน
๒. มีระบบสาธารณูปโภค สาธารณูปการขั้นพื้นฐาน ที่มีประสิทธิภาพทั่วถึงทุกพื้นที่

## ยุทธศาสตร์ที่ ๕ การส่งเสริมธรรมาภิบาลและการบริหารกิจการบ้านเมืองที่ดี พันธกิจ

๑. รมรณรงค์สร้างกระบวนการเรียนรู้ ปลูกฝังจิตสำนึก ค่านิยมตามหลักการปกครองระบอบประชาธิปไตยอันมีพระมหากษัตริย์ทรงเป็นประมุข เสริมสร้างวัฒนธรรมการเมืองแบบประชาธิปไตยและจิตสำนึกธรรมาภิบาลให้แก่ เยาวชน ประชาชนทุกระดับ ทุกภาคส่วน

๒. พัฒนาการบริหารจัดการองค์กรตามหลักธรรมาภิบาลให้มีประสิทธิภาพและโปร่งใส สนับสนุนให้ใช้ทรัพยากรในการบริหารอย่างคุ้มค่า ปรับปรุงระบบข้อมูลและรูปแบบการให้บริการประชาชน ลดขั้นตอนการทำงานเพื่ออำนวยความสะดวกแก่ประชาชน

๓. พัฒนาและส่งเสริมการจัดทำแผนพัฒนาท้องถิ่นที่ตอบสนองความต้องการในระดับชุมชนภายใต้กระบวนการมีส่วนร่วมจากทุกภาคส่วน สนับสนุนให้มีระบบฐานข้อมูลกลางและระบบการติดตามประเมินผล

๔. พัฒนาศักยภาพบุคลากรขององค์กรอย่างสม่ำเสมอและต่อเนื่อง เพื่อเสริมสร้างประสิทธิภาพในการปฏิบัติราชการ

### เป้าหมายการพัฒนา

๑. ประชาชนมีจิตสำนึกที่ดี มีส่วนร่วมในการพัฒนาท้องถิ่น

๒. องค์กรปกครองส่วนท้องถิ่นมีความพร้อมในการแก้ปัญหาและให้บริการประชาชน

๓. มีการบริหารจัดการที่โปร่งใสและมีประสิทธิภาพ และเพิ่มการมีส่วนร่วมของทุกภาคีในการพัฒนา

## วิสัยทัศน์ของอำเภอทุ่งสง (Vision)

“ทุ่งสงเมืองน่าอยู่ ยั่งยืนเศรษฐกิจ คุณภาพชีวิตดี การศึกษามีมาตรฐาน”

### พันธกิจ

๑. พัฒนาคนและสังคมให้มีคุณภาพ

๒. ขจัดปัญหาความยากจน

๓. พัฒนาการและการบริหารจัดการบ้านเมืองที่ดี

๔. เพิ่มผลผลิตและรายได้จากการเกษตร การท่องเที่ยวและการประกอบอาชีพอื่นๆ

๕. ส่งเสริมและพัฒนาการศึกษาเพื่อการเรียนรู้ตลอดชีวิต

๖. ส่งเสริมให้ประชาชนมีสุขภาพกายและสุขภาพจิตที่ดี

๗. เสริมสร้างจิตสำนึกให้ประชาชนมีคุณธรรมและจริยธรรม

## ยุทธศาสตร์และแนวทางการพัฒนาอำเภอทุ่งสง

อำเภอทุ่งสงกำหนดประเด็นยุทธศาสตร์การพัฒนาอำเภอใน ๖ ประเด็น คือ

ประเด็นยุทธศาสตร์ที่ ๑ การพัฒนาคนและสังคมให้มีคุณภาพ

ประเด็นยุทธศาสตร์ที่ ๒ การบริหารจัดการเกษตรแบบครบวงจร เป็นเกษตรสุขภาพ และนำ นวัตกรรมเกษตรมาใช้เพื่อสร้างมูลค่าเพิ่มผลผลิตและสร้างรายได้

ประเด็นยุทธศาสตร์ที่ ๓ การพัฒนาการท่องเที่ยวเชิงอนุรักษ์และ

วัฒนธรรมระดับมาตรฐานสากลที่สามารถก่อสร้างอาชีพและรายได้ในพื้นที่เพิ่มขึ้น

ประเด็นยุทธศาสตร์ที่ ๔ การจัดการทรัพยากรธรรมชาติ น้ำ สิ่งแวดล้อม และพลังงานมี ประสิทธิภาพ เพิ่มพื้นที่สีเขียวและการใช้พลังงานสะอาด

ประเด็นยุทธศาสตร์ที่ ๕ การสร้างความมั่นคงพื้นฐานชุมชนเข้มแข็ง

ประเด็นยุทธศาสตร์ที่ ๖ การพัฒนาสังคมแห่งการเรียนรู้และภูมิปัญญาเพื่อสร้างคุณภาพของคน นครศรีธรรมราช

#### แนวทางการพัฒนาในแต่ละประเด็นยุทธศาสตร์

#### ประเด็นยุทธศาสตร์ที่ ๑. การพัฒนาคนและสังคมให้มีคุณภาพ

##### เป้าประสงค์ประเด็นยุทธศาสตร์

๑. สังคมมีความปลอดภัยในชีวิตและทรัพย์สิน
๒. การพัฒนากระบวนการเรียนรู้ คู่คุณธรรม จริยธรรม ทั้งในและนอกระบบ
๓. พัฒนาโครงสร้างพื้นฐาน

##### กลยุทธ์

๑. พัฒนาคุณภาพ มาตรฐาน สถานศึกษาทุกระดับให้กับผู้เรียน ส่งความเป็นเลิศ รวมทั้งส่งเสริมเครือข่ายการเรียนรู้ชุมชนและการสนับสนุนปลูกฝังค่านิยมเด็ก เพื่อให้เกิดกระบวนการเรียนรู้ตลอดชีวิต

๒. ส่งเสริม สนับสนุน พื้นฟู อนุรักษ์ ศาสนา ศิลปวัฒนธรรม ประเพณีและพัฒนา ภูมิปัญญาท้องถิ่น

๓. เสริมสร้างสภาพของประชาชนอย่างครบวงจรและมีคุณภาพโดยพัฒนา หลักประกันสุขภาพถ้วนหน้า คุณภาพการบริการ การส่งเสริมสุขภาพการควบคุมโรค การฟื้นฟูสุขภาพ เสริมสร้างคนไทยแข็งแรงพัฒนาภูมิปัญญาท้องถิ่นและส่งเสริมการศึกษา

๔. เสริมสร้างความพร้อมเพื่อให้เด็ก คนชราและผู้ด้อยโอกาส เป็นทรัพยากรที่มีคุณค่าทางด้านเศรษฐกิจและสังคม

๕. เสริมสร้างความพร้อมให้หมู่บ้านและชุมชน ในการคุ้มครองและจัดหา หลักประกันทางสังคมให้ประชากรวัยแรงงานมีงานทำทั้งอาชีพหลักและอาชีพเสริม เพื่อมั่นคงในการดำรงชีวิต และพัฒนาโครงสร้างพื้นฐาน

๖. ส่งเสริมและสนับสนุนความร่วมมือของทุกภาคส่วนในด้านการข่าว การปราบปรามอาชญากรรมเพื่อการจับกุมผู้กระทำความผิดมาลงโทษได้มากขึ้น

๗. ส่งเสริม สนับสนุนให้หมู่บ้าน ตำบลมีโครงสร้างพื้นฐานที่ได้มาตรฐาน

ประเด็นยุทธศาสตร์ที่ ๒. การบริหารจัดการ การเกษตรแบบครบวงจร เป็นเกษตรสุขภาพ และ นำนวัตกรรมเกษตรมาใช้เพื่อสร้างมูลค่าเพิ่มผลผลิตและสร้างรายได้

##### เป้าประสงค์ประเด็นยุทธศาสตร์

๑. รักษาฐานรายได้เดิม เพิ่มรายได้
๒. ระบบการผลิตที่ได้รองมาตรฐาน และระบบ Logistics มีประสิทธิภาพเพิ่มขึ้น

##### กลยุทธ์



๑. บริการจัดการ เขตเกษตรเศรษฐกิจ (Zoning)
๒. พัฒนาเป็นเมืองเกษตรต้นแบบที่เพียบพร้อมปัจจัยการผลิตด้านการเกษตร
๓. พัฒนาการผลิตและนวัตกรรมการผลิต การเก็บเกี่ยวการเก็บรักษา การแปรรูป พัฒนามลิตภัณฑ์ บรรจุกภัณฑ์และการตลาดอย่างมืออาชีพ
๔. พัฒนาระบบการผลิตที่ได้รับรองมาตรฐาน
๕. พัฒนาระบบกลไก การบริหารจัดการที่ดินเชิงบูรณาการ
๖. พัฒนาระบบ Logistics เพื่อเป็นศูนย์กลางการคมนาคมขนส่งกระจายสินค้าทางการเกษตร

ประเด็นยุทธศาสตร์ ที่ ๓. การพัฒนาการท่องเที่ยวเชิงอนุรักษ์และวัฒนธรรมระดับมาตรฐานสากลที่สามารถสร้างอาชีพและรายได้ในพื้นที่เพิ่มขึ้น

#### เป้าประสงค์ประเด็นยุทธศาสตร์

๑. รายได้จากการท่องเที่ยวเพิ่มขึ้น

#### กลยุทธ์

๑. พัฒนาและฟื้นฟูแหล่งท่องเที่ยว โครงสร้างพื้นฐานและสิ่งอำนวยความสะดวกเพื่อการท่องเที่ยวที่ได้มาตรฐานให้เกิดความยั่งยืน
๒. พัฒนาสินค้า บริการและปัจจัยสนับสนุนการท่องเที่ยวเมืองคอน ให้มีคุณภาพและปลอดภัย
๓. พัฒนาระบบการบริหารจัดการและสนับสนุนการพัฒนาเศรษฐกิจสร้างสรรค์ด้านการท่องเที่ยวแบบครบวงจร
๔. พัฒนา ยกระดับคุณภาพของบุคลากรการท่องเที่ยว

ประเด็นยุทธศาสตร์ ที่ ๔. การจัดการทรัพยากรธรรมชาติ น้ำ สิ่งแวดล้อมและพลังงานมีประสิทธิภาพเพิ่มพื้นที่สีเขียวและการใช้พลังงานสะอาด

#### เป้าประสงค์ของประเด็นยุทธศาสตร์

๑. ทรัพยากรน้ำ สิ่งแวดล้อม ได้รับการจัดการอย่างมีประสิทธิภาพและใช้อย่างยั่งยืน
๒. การจัดการพลังงานอย่างมีประสิทธิภาพและใช้อย่างประหยัด

#### กลยุทธ์

๑. พัฒนาระบบการจัดการทรัพยากรธรรมชาติ น้ำ และสิ่งแวดล้อมโดยมีส่วนร่วมทุกภาคส่วน
๒. อนุรักษ์ ปกป้องกัน ฟื้นฟู ทรัพยากรธรรมชาติในพื้นที่จังหวัด
๓. พัฒนาศักยภาพเครือข่ายในการจัดการภัยพิบัติและการบริหารจัดการน้ำ
๔. ส่งเสริมและสนับสนุนให้มีการใช้พลังงานทดแทน พลังงานทางเลือก พลังงานสะอาด และการประหยัดพลังงาน

**ประเด็นยุทธศาสตร์ ที่ ๕. การสร้างความมั่นคงบนพื้นฐานชุมชนเข้มแข็ง**  
**เป้าประสงค์ของประเด็นยุทธศาสตร์**

๑. ประชาชนได้รับความมั่นคง ปลอดภัย เป็นธรรม
๒. ประชาชนได้รับสวัสดิการพื้นฐานอย่างทั่วถึงและมีคุณภาพชีวิตที่ดี
๓. ชุมชนเข้มแข็ง ประชาชนอยู่ดีมีสุข พึ่งตนเองได้ด้วยวิถีชีวิตแบบเศรษฐกิจ

พอเพียง

**กลยุทธ์**

๑. สร้างความมั่นคง ปลอดภัย และสวัสดิภาพทางสังคมให้ครอบครัวและชุมชน บนพื้นฐานชุมชนเข้มแข็ง
๒. พัฒนาระบบอำนวยความสะดวกให้มีมาตรฐานเป็นที่พึงของประชาชน
๓. เพิ่มโอกาสการเข้าถึงสวัสดิการพื้นฐาน อย่างเป็นธรรมและเสมอภาค
๔. ส่งเสริมสวัสดิการชุมชนโดยชุมชนแกนหลัก และพัฒนาไปสู่สวัสดิการสังคมถ้วนหน้า
๕. ส่งเสริมสนับสนุนการเรียนรู้สู่การปฏิบัติเพื่อการพัฒนาที่ยั่งยืนของหมู่บ้าน/ชุมชน ตามโครงการอันเนื่องมาจากพระราชดำริและปรัชญาเศรษฐกิจพอเพียง
๖. สร้างพลังสังคมและกลไก เครือข่ายการพัฒนาในระดับพื้นที่โดยการมีส่วนร่วมของประชาชน

**ประเด็นยุทธศาสตร์ ที่ ๖. การพัฒนาสังคมแห่งการเรียนรู้และภูมิปัญญาเพื่อสร้างคุณภาพของ**  
**คนนครศรีธรรมราช**

**เป้าประสงค์ของประเด็นยุทธศาสตร์**

๑. การศึกษามีคุณภาพทัดเทียมกับค่ามาตรฐานการศึกษา
๒. ปีการศึกษาเฉลี่ยของคนจังหวัดนครศรีธรรมราช สูงกว่าเกณฑ์มาตรฐานประเทศ
๓. เป็นศูนย์กลางทางการศึกษา อารยธรรม ประเพณี วัฒนธรรมและภูมิปัญญา

ท้องถิ่น/สากล

๔. เครือข่ายชุมชนเข้มแข็ง เน้นศูนย์การเรียนรู้

**กลยุทธ์**

๑. ยกระดับผลสัมฤทธิ์ทางการศึกษา O-NET
๒. พัฒนาคุณภาพการศึกษาทุกระดับให้ได้มาตรฐานสู่สากล
๓. ยกระดับคุณภาพครูและบุคลากรทางการศึกษา
๔. ส่งเสริมเด็กเยาวชนและประชาชนให้มีความรู้ด้านศาสนา ศิลปะและวัฒนธรรม
๕. สร้างเครือข่ายชุมชนด้านวิชาชีพ



## ๒.ยุทธศาสตร์ขององค์กรปกครองส่วนท้องถิ่น

### ๒.๑ วิสัยทัศน์

“ชุมชนแห่งการเรียนรู้ ตำบลน่าอยู่ ผู้คนมีคุณภาพชีวิต เศรษฐกิจพัฒนาอย่างยั่งยืน”

#### พันธกิจ

- ๑.ส่งเสริมและพัฒนาคุณภาพการศึกษาทั้งในระบบและนอกระบบ
- ๒.ส่งเสริมสุขภาพอนามัยของประชาชน
- ๓.ส่งเสริมและสนับสนุนกิจกรรมด้านการป้องกันและบรรเทาสาธารณภัย
- ๔.พัฒนาระบบโครงสร้างพื้นฐาน
- ๕.ส่งเสริมการมีส่วนร่วมของประชาชนในท้องถิ่น
- ๖.อนุรักษ์ทรัพยากรธรรมชาติและสิ่งแวดล้อม
- ๗.ใช้หลักธรรมาภิบาล การบริหารกิจการบ้านเมืองที่ดี มีความโปร่งใส ตรวจสอบได้

#### จุดมุ่งหมาย

- ๑.ประชาชนมีการศึกษาดี การจัดการศึกษามีประสิทธิภาพ
- ๒.ประชาชนมีสุขภาพอนามัยและคุณภาพชีวิตที่ดี
- ๓.ประชาชนมีความปลอดภัยในชีวิตและทรัพย์สิน
- ๔.การคมนาคมสะดวก ไฟฟ้า น้ำประปา มีใช้อย่างทั่วถึง
- ๕.ประชาชนมีส่วนร่วมในการพัฒนาท้องถิ่น
- ๖.บำรุงรักษาทรัพยากรธรรมชาติและสิ่งแวดล้อม
๗. การบริหารงานโดยหลักธรรมาภิบาล การบริหารกิจการบ้านเมืองที่ดี มีความโปร่งใส

ตรวจสอบได้

### ๒.๒ ยุทธศาสตร์

- ๑.ยุทธศาสตร์การพัฒนาด้านเศรษฐกิจและการท่องเที่ยว
- ๒.ยุทธศาสตร์การพัฒนาด้านคุณภาพชีวิตและสังคม
- ๓.ยุทธศาสตร์การพัฒนาด้านการศึกษา ศาสนาและวัฒนธรรม
- ๔.ยุทธศาสตร์การพัฒนาด้านโครงสร้างพื้นฐาน
- ๕.ยุทธศาสตร์การพัฒนาด้านการจัดการทรัพยากรธรรมชาติและสิ่งแวดล้อม
- ๖.ยุทธศาสตร์การพัฒนาด้านการเมืองการบริหาร

### ๒.๓ เป้าประสงค์

- ๑.ประชาชนมีชีวิตความเป็นอยู่ทางเศรษฐกิจดีขึ้น
- ๒.ประชาชนมีสุขภาพอนามัยที่ดี มีความปลอดภัยในชีวิตและทรัพย์สิน
- ๓.ประชาชนได้รับการศึกษาทั้งในระบบและนอกระบบ
- ๔.มีระบบโครงสร้างพื้นฐานที่ดีและได้มาตรฐาน
- ๕.มีทรัพยากรธรรมชาติและสิ่งแวดล้อมที่สมบูรณ์
- ๖.ประชาชนมีส่วนร่วมในการบริหารราชการตามหลักการบริหารบ้านเมืองที่ดี

ยุทธศาสตร์ที่ ๑ การพัฒนาด้านเศรษฐกิจและการท่องเที่ยว  
เป้าประสงค์ - ประชาชนมีชีวิตความเป็นอยู่ทางเศรษฐกิจดีขึ้น  
กลยุทธ์/แนวทางการพัฒนา

๑. พัฒนาอาชีพให้แก่ประชาชน
๒. ส่งเสริมให้ประชาชนมีรายได้เพิ่มขึ้นและเกิดการออม
๓. ปรับปรุงและพัฒนาแหล่งท่องเที่ยว

#### ๒.๔ ตัวชี้วัด

ตัวชี้วัด	ค่าเป้าหมาย				
	พ.ศ.๒๕๖๑	พ.ศ.๒๕๖๒	พ.ศ.๒๕๖๓	พ.ศ.๒๕๖๔	พ.ศ.๒๕๖๕
๑. ร้อยละของการพัฒนาอาชีพของประชาชน	ร้อยละ ๕	ร้อยละ ๑๐	ร้อยละ ๑๕	ร้อยละ ๒๐	ร้อยละ ๒๕
๒. ร้อยละของการเพิ่มขึ้นของรายได้และการออมของประชาชนในตำบล	ร้อยละ ๕	ร้อยละ ๕	ร้อยละ ๑๐	ร้อยละ ๑๐	ร้อยละ ๑๕
๓. ปรับปรุงและพัฒนาแหล่งท่องเที่ยวในเขตตำบล	๑ แห่ง	๑ แห่ง	๑ แห่ง	๑ แห่ง	๑ แห่ง

ยุทธศาสตร์ที่ ๒ การพัฒนาด้านคุณภาพชีวิตและสังคม  
เป้าประสงค์ - ประชาชนมีสุขภาพอนามัยที่ดี มีความปลอดภัยในชีวิตและทรัพย์สิน  
กลยุทธ์/แนวทางการพัฒนา

๑. ส่งเสริมจิตสำนึกการและนันทนาการ
๒. ส่งเสริมสุขภาพอนามัยประชาชน
๓. รักษาความปลอดภัยในชีวิตและทรัพย์สิน

#### ตัวชี้วัด

ตัวชี้วัด	ค่าเป้าหมาย				
	พ.ศ.๒๕๖๑	พ.ศ.๒๕๖๒	พ.ศ.๒๕๖๓	พ.ศ.๒๕๖๔	พ.ศ.๒๕๖๕
๑. ร้อยละของการส่งเสริมสวัสดิการและนันทนาการของประชาชน	ร้อยละ ๒๐	ร้อยละ ๒๕	ร้อยละ ๓๐	ร้อยละ ๓๕	ร้อยละ ๔๐
๒. ระดับความสำเร็จของการพัฒนาคุณภาพชีวิตและจิตสำนึกให้แก่เด็ก เยาวชน สตรี ผู้สูงอายุและผู้ด้อยโอกาสทางสังคม	ร้อยละ ๖๐	ร้อยละ ๖๕	ร้อยละ ๗๐	ร้อยละ ๗๕	ร้อยละ ๘๐

๓.ระดับความสำเร็จของชุมชนในการส่งเสริมสุขภาพของประชาชนในการเข้าถึงบริการสาธารณสุข	ร้อยละ ๖๐	ร้อยละ ๖๕	ร้อยละ ๗๐	ร้อยละ ๗๕	ร้อยละ ๘๐
๓.ระดับความสำเร็จของการจัดการแก้ไขปัญหาการร้องทุกข์ของประชาชน	ร้อยละ ๘๐	ร้อยละ ๘๐	ร้อยละ ๘๐	ร้อยละ ๘๐	ร้อยละ ๘๐

ยุทธศาสตร์ที่ ๓ การพัฒนาด้านการศึกษา ศาสนาและวัฒนธรรม  
เป้าประสงค์ - ประชาชนได้รับการศึกษา ทั้งในระบบและนอกระบบ  
กลยุทธ์/แนวทางการพัฒนา

- ๑.ส่งเสริมการศึกษาของประชาชน
- ๒.เพิ่มช่องทางในการรับรู้ข่าวสารให้แก่ประชาชน
- ๓.ส่งเสริมและสนับสนุนกิจกรรมทางศาสนา จริยธรรม
- ๔.ส่งเสริมสนับสนุนประเพณี วัฒนธรรมภูมิปัญญาท้องถิ่น

#### ตัวชี้วัด

ตัวชี้วัด	ค่าเป้าหมาย				
	พ.ศ.๒๕๖๑	พ.ศ.๒๕๖๒	พ.ศ.๒๕๖๓	พ.ศ.๒๕๖๔	พ.ศ.๒๕๖๕
๑.ร้อยละของการจบการศึกษาภาคบังคับและเข้าถึงการศึกษาในระบบนอกระบบและการศึกษาตามอัธยาศัยอย่างทั่วถึง	ร้อยละ ๑๐๐	ร้อยละ ๑๐๐	ร้อยละ ๑๐๐	ร้อยละ ๑๐๐	ร้อยละ ๑๐๐
๒.ร้อยละของประชาชนในการเข้าถึงการรับรู้ข้อมูลข่าวสารขององค์การบริหารส่วนตำบล	ร้อยละ ๑๐๐	ร้อยละ ๑๐๐	ร้อยละ ๑๐๐	ร้อยละ ๑๐๐	ร้อยละ ๑๐๐
๓.ระดับการส่งเสริมและสนับสนุนกิจกรรมทางศาสนา จริยธรรม	ร้อยละ ๙๐	ร้อยละ ๙๐	ร้อยละ ๙๐	ร้อยละ ๙๐	ร้อยละ ๙๐
๓.ระดับการส่งเสริมสนับสนุนประเพณี วัฒนธรรมภูมิปัญญาท้องถิ่น	ร้อยละ ๘๐	ร้อยละ ๘๐	ร้อยละ ๘๐	ร้อยละ ๘๐	ร้อยละ ๘๐

ยุทธศาสตร์ที่ ๔ การพัฒนาด้านโครงสร้างพื้นฐาน  
เป้าประสงค์ - มีระบบโครงสร้างพื้นฐานที่ดีและได้มาตรฐาน  
กลยุทธ์/แนวทางการพัฒนา

- ๑.ก่อสร้างปรับปรุง ซ่อมแซมถนน สะพาน ทางเท้า ท่อระบายน้ำ อาคาร
- ๒.พัฒนาระบบสาธารณูปโภค
- ๓.พัฒนาจัดหาแหล่งน้ำเพื่ออุปโภค บริโภคและน้ำเพื่อการเกษตร

## ตัวชี้วัด

ตัวชี้วัด	ค่าเป้าหมาย				
	พ.ศ.๒๕๖๑	พ.ศ.๒๕๖๒	พ.ศ.๒๕๖๓	พ.ศ.๒๕๖๔	พ.ศ.๒๕๖๕
๑.จำนวนของเส้นทางคมนาคมที่ได้รับ การพัฒนาปรับปรุง	๑๐ เส้นทาง	๑๐ เส้นทาง	๑๐ เส้นทาง	๑๐ เส้นทาง	๑๐ เส้นทาง
๒.ร้อยละของระบบสาธารณูปโภคใน เขตองค์การบริหารส่วนตำบล	ร้อยละ ๕	ร้อยละ ๕	ร้อยละ ๕	ร้อยละ ๕	ร้อยละ ๕
๓.ร้อยละของการพัฒนาแหล่งน้ำเพื่อ การอุปโภค บริโภคและแหล่งน้ำเพื่อ การเกษตร	ร้อยละ ๒๐	ร้อยละ ๒๐	ร้อยละ ๒๐	ร้อยละ ๒๐	ร้อยละ ๒๐

ยุทธศาสตร์ที่ ๕ การพัฒนาด้านการจัดการทรัพยากรธรรมชาติและสิ่งแวดล้อม  
เป้าประสงค์ - มีทรัพยากรธรรมชาติและสิ่งแวดล้อมที่สมบูรณ์  
กลยุทธ์/แนวทางการพัฒนา

- ๑.สร้างจิตสำนึกและความตระหนักในการจัดการทรัพยากรธรรมชาติและสิ่งแวดล้อม
- ๒.บำบัดและฟื้นฟูทรัพยากรธรรมชาติและสิ่งแวดล้อม

## ตัวชี้วัด

ตัวชี้วัด	ค่าเป้าหมาย				
	พ.ศ.๒๕๖๑	พ.ศ.๒๕๖๒	พ.ศ.๒๕๖๓	พ.ศ.๒๕๖๔	พ.ศ.๒๕๖๕
๑.ร้อยละของประชาชนในการมี จิตสำนึกและความตระหนักในการ จัดการทรัพยากรธรรมชาติและ สิ่งแวดล้อม	ร้อยละ ๒๐	ร้อยละ ๒๐	ร้อยละ ๒๐	ร้อยละ ๒๐	ร้อยละ ๒๐
๒.ร้อยละของประชาชนในการเข้าร่วม บำบัดและฟื้นฟูทรัพยากรธรรมชาติและ สิ่งแวดล้อม	ร้อยละ ๕	ร้อยละ ๕	ร้อยละ ๕	ร้อยละ ๕	ร้อยละ ๕

ยุทธศาสตร์ที่ ๖ การพัฒนาด้านการเมืองการบริหาร  
เป้าประสงค์ - ประชาชนมีส่วนร่วมในการบริหารราชการตามหลักการบริหารบ้านเมืองที่ดี  
กลยุทธ์/แนวทางการพัฒนา

- ๑.ส่งเสริมการมีส่วนร่วมของประชาชน

๒. พัฒนาระบบการบริหารจัดการ อบต.

๓. พัฒนาปรับปรุงแหล่งรายได้และระบบการจัดเก็บภาษี

๔. จัดหาที่ดินก่อสร้างสำนักงานและปรับปรุงเครื่องมือเครื่องใช้สำนักงานให้เพียงพอ

### ตัวชี้วัด

ตัวชี้วัด	ค่าเป้าหมาย				
	พ.ศ.๒๕๖๑	พ.ศ.๒๕๖๒	พ.ศ.๒๕๖๓	พ.ศ.๒๕๖๔	พ.ศ.๒๕๖๕
๑. ร้อยละของประชาชนในการมีส่วนร่วมในการบริหารจัดการ	ร้อยละ ๖๐	ร้อยละ ๖๐	ร้อยละ ๖๐	ร้อยละ ๖๐	ร้อยละ ๖๐
๒. ร้อยละของรายได้จากการจัดเก็บภาษี	ร้อยละ ๑๐๐	ร้อยละ ๑๐๐	ร้อยละ ๑๐๐	ร้อยละ ๑๐๐	ร้อยละ ๑๐๐
๓. ร้อยละของเครื่องมือเครื่องใช้ในสำนักงานมีเพียงพอ	ร้อยละ ๑๐๐	ร้อยละ ๑๐๐	ร้อยละ ๑๐๐	ร้อยละ ๑๐๐	ร้อยละ ๑๐๐

### ๒.๗ จุดยืนทางยุทธศาสตร์

(๑) การพัฒนาชุมชนให้น่าอยู่มีชีวิตความเป็นอยู่ทางด้านเศรษฐกิจที่ดี

(๒) การพัฒนาด้านคุณภาพชีวิตประชาชนมีสุขภาพพลานามัยที่ดี มีความปลอดภัยในชีวิต

และทรัพย์สิน

(๓) การพัฒนาระบบการศึกษาและส่งเสริมศิลปวัฒนธรรมท้องถิ่น

(๓) การพัฒนาด้านโครงสร้างพื้นฐาน การสาธารณสุขโรค ให้มีมาตรฐาน

(๔) การกำจัดขยะมูลฝอย สิ่งปฏิกูลและมลภาวะสิ่งแวดล้อมที่มีอย่างยั่งยืน

(๕) การพัฒนาระบบการบริหารจัดการภาครัฐที่ดีและมีส่วนร่วมจากทุกภาคส่วน

#### ตามแผนงาน

(๑) แผนงานบริหารงานทั่วไป

(๒) แผนงานการรักษาความสงบภายใน

(๓) แผนงานการศึกษา

(๔) แผนงานสาธารณสุข

(๕) แผนงานสังคมสงเคราะห์

(๖) แผนงานเคหะและชุมชน

(๗) แผนงานสร้างความเข้มแข็งของชุมชน

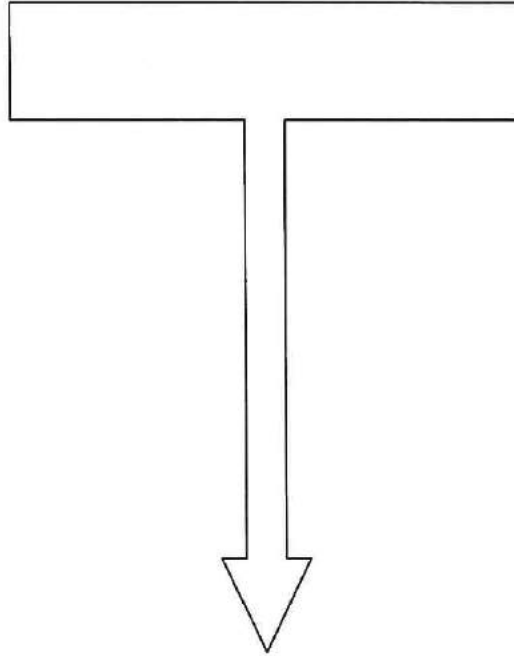
(๘) แผนงานการศาสนาและวัฒนธรรมและนันทนาการ

(๙) แผนงานการเกษตร

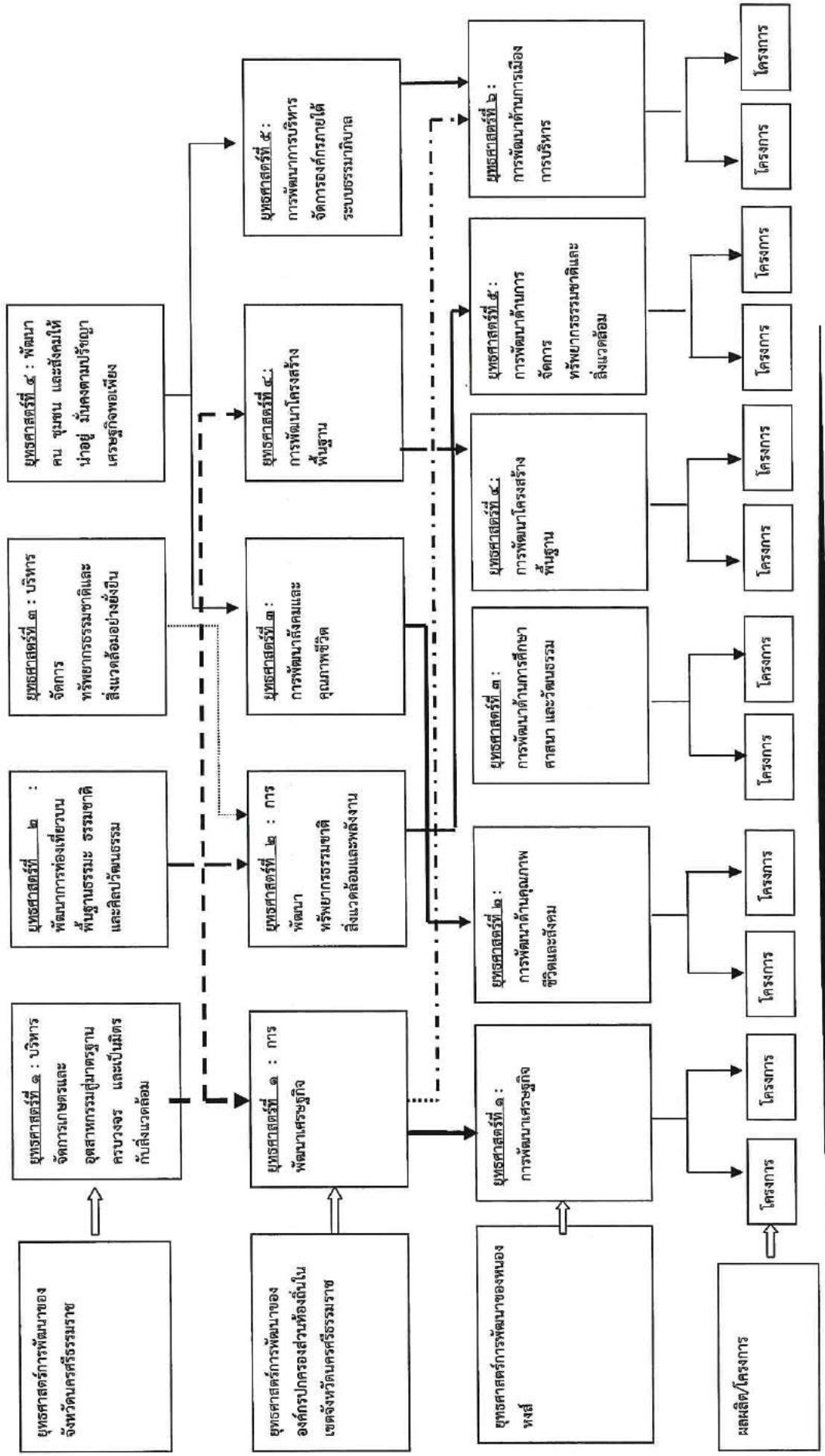
(๑๐) แผนงานงบกลาง

## ๒.๘ ความเชื่อมโยงของยุทธศาสตร์ในภาพรวม

ในการจัดทำแผนพัฒนาท้องถิ่น (พ.ศ. ๒๕๖๑ - ๒๕๖๕) ขององค์การบริหารส่วนตำบลหนองหงส์ มีความสอดคล้องกับ ยุทธศาสตร์การพัฒนาขององค์กรปกครองส่วนท้องถิ่นจังหวัด ยุทธศาสตร์จังหวัด ยุทธศาสตร์การพัฒนากลุ่มจังหวัด ยุทธศาสตร์การพัฒนาระดับภาค แผนพัฒนาเศรษฐกิจและสังคมแห่งชาติ ฉบับที่ ๑๒ และ ยุทธศาสตร์ชาติ ๒๐ ปี ดังนี้



๑.๓ ความเชื่อมโยงยุทธศาสตร์การพัฒนาจังหวัดกับยุทธศาสตร์การพัฒนาของ อบท.  
๑.๔ โครงสร้างเชื่อมโยงแผนยุทธศาสตร์การพัฒนา(พ.ศ. ๒๕๖๐-๒๕๖๔)



### 3.การวิเคราะห์เพื่อการพัฒนาท้องถิ่น

#### 3.1 การวิเคราะห์กรอบการจัดทำยุทธศาสตร์ขององค์กรปกครองส่วนท้องถิ่น

ผลการวิเคราะห์ศักยภาพเพื่อประเมินสถานภาพการพัฒนาในปัจจุบันและโอกาสการพัฒนาในอนาคตของท้องถิ่น ด้วยเทคนิค SWOT Analysis พิจารณาจากสภาพแวดล้อมปัจจัยภายในองค์การบริหารส่วนตำบลหนองหงส์ ได้แก่ จุดแข็ง (Strength -S) จุดอ่อน (Weak -W) และปัจจัยภายนอกได้แก่ โอกาส (Opportunity -O) และอุปสรรค (Threat - T) เป็นเครื่องมือดังนี้

#### การวิเคราะห์ปัจจัยภายใน (Inside Out)

S = Strength (จุดแข็ง)	W = Weakness (จุดอ่อน)
<p><u>๑. ด้านการบริหาร</u></p> <p>๑.๑ มีโครงสร้างการแบ่งส่วนราชการชัดเจนครอบคลุมอำนาจหน้าที่ตามภารกิจ</p> <p>๑.๒ มีการแบ่งงาน/มอบหมายงานอย่างชัดเจน</p> <p>๑.๓ ผู้บริหารท้องถิ่นสามารถกำหนดนโยบายได้ภายใต้กรอบของกฎหมาย</p> <p>๑.๔ มีการมอบอำนาจการบริหารงานตามลำดับชั้น</p> <p>๑.๕ มีการกำกับดูแลจากส่วนกลางและส่วนภูมิภาค</p> <p><u>๒. ด้านบุคลากร</u></p> <p>๒.๑ สามารถจัดกรอบอัตรากำลังได้เองตามภารกิจและงบประมาณ</p> <p>๒.๒ บุคลากรส่วนใหญ่มีภูมิลำเนาอยู่ในพื้นที่ ทำให้เข้าใจวัฒนธรรมและปัญหาของท้องถิ่น</p> <p>๒.๓ บุคลากรมีการพัฒนาตนเองโดยการประชุมฝึกรอบรม และศึกษาต่อในระดับที่สูงขึ้น</p> <p><u>๓. ด้านงบประมาณ</u></p> <p>๓.๑ มีรายได้จากการจัดเก็บภาษีเป็นของตนเอง ทำให้มีอิสระและเกิดความคล่องตัวในการบริหารงบประมาณ</p> <p>๓.๒ ได้รับงบประมาณจกการจัดสรรจากส่วนกลาง</p> <p><u>๔. ด้านระเบียบ/กฎหมาย/อำนาจหน้าที่</u></p> <p>๔.๑ พระราชบัญญัติกำหนดแผนและขั้นตอนการกระจายอำนาจฯ เอื้อต่อการบริหารงานขององค์กรปกครองส่วนท้องถิ่น ทำให้ อบต.มีอำนาจในการบริหารจัดการงานได้ทั่วถึงและรวดเร็ว</p> <p>๔.๒ การถ่ายโอนภารกิจมีแนวโน้มเพิ่มขึ้นมากตามแผนการกระจายอำนาจฯ</p>	<p><u>๑. ด้านการบริหาร</u></p> <p>๑. ขาดการวางผังเมืองที่ดี เพื่อรองรับการพัฒนาในอนาคต</p> <p><u>๒. ด้านบุคลากร</u></p> <p>๒.๑ บุคลากรมีการโอน (ย้าย) บ่อย ทำให้การทำงานไม่ต่อเนื่อง</p> <p>๒.๒ บุคลากรไม่เพียงพอที่จะรองรับภารกิจทั้งที่เป็นอำนาจหน้าที่ที่ต้องทำและภารกิจที่ได้รับการถ่ายโอน</p> <p>๓.๓ บุคลากรบางคนยังขาดการพัฒนาศักยภาพและขาดทักษะ ประสบการณ์ ไม่เรียนรู้งาน</p> <p><u>๓. ด้านงบประมาณ</u></p> <p>๓.๑ การจัดสรรงบประมาณจากส่วนกลางไม่เป็นไปตามเป้าหมายที่กำหนด มีแนวโน้มลดลงทุกปี</p> <p>๓.๒ งบประมาณจำนวนมากใช้ในการพัฒนาด้านโครงสร้างพื้นฐาน ทำให้ด้านอื่นๆ ขาดการพัฒนา เช่น ด้านเศรษฐกิจ สังคมและคุณภาพชีวิต</p> <p><u>๔. ด้านระเบียบ/กฎหมาย/อำนาจหน้าที่</u></p> <p>๔.๑ อำนาจหน้าที่ตามแผนการกระจายอำนาจฯ บางภารกิจขาดความชัดเจน</p> <p>๔.๒ การถ่ายโอนภารกิจขาดการกำกับดูแลจากหน่วยงานจากต้นสังกัด ถ่ายโอนภารกิจแต่ไม่ถ่ายโอนงบประมาณ</p> <p>๔.๓ มีส่วนราชการหลายส่วนในพื้นที่ที่มีอำนาจหน้าที่ทับซ้อน ทำให้ไม่สามารถแก้ไขปัญหาได้ทันหวังที่</p>



S = Strength (จุดแข็ง)	W = Weakness (จุดอ่อน)
	<p>๔.๔ ระเบียบยังขาดความชัดเจน มักถูก สดง.พักท้วง อยู่เสมอ</p> <p>๔.๕ การให้อิสระองค์การบริหารส่วนตำบล จาก ส่วนกลางยังไม่เต็มที่ ยังต้องอยู่ภายใต้การกำกับ ควบคุมดูแลจากส่วนภูมิภาค</p> <p>๔.๖ กฎหมายบางฉบับล้าสมัยและมีช่องโหว่ ไม่เอื้อต่อ การพัฒนา</p>

### การวิเคราะห์ปัจจัยภายนอก (Outside In)

O = Opportunity (โอกาส)	T = Threat (อุปสรรคหรือข้อจำกัด)
<p><u>๑. ด้านการเมืองการปกครอง</u></p> <p>๑.๑ แนวโน้มการกระจายอำนาจ/ข้อเสนอการปฏิรูป โครงสร้างอำนาจหน้าที่ ทำให้บทบาทการบริหาร ราชการส่วนท้องถิ่นเพิ่มขึ้น</p> <p>๑.๒ รัฐบาลให้ความสำคัญกับการพัฒนาพื้นที่ (Area - Based) และการบริหารราชการแบบบูรณาการ</p> <p><u>๒. ด้านเศรษฐกิจ</u></p> <p>๒.๑ การขยายตลาดทางการค้าการลงทุนทั้งภาค เกษตรและอุตสาหกรรมในครัวเรือน</p> <p>๒.๒ การสร้างมูลค่าเพิ่มและความแตกต่างในสินค้า</p> <p>๒.๓ แนวทางการพัฒนาประเทศยึดหลักปรัชญา เศรษฐกิจพอเพียง</p> <p>๒.๔ อัตราค่าแรงขั้นต่ำ ๓๐๐ บาท</p> <p><u>๓. ด้านสังคม วัฒนธรรม</u></p> <p>๓.๑ มีสถานศึกษาในพื้นที่ และมีศูนย์การเรียนรู้นอก ระบบ ซึ่งมีความพร้อม มีศักยภาพในการจัดการศึกษา อย่างทั่วถึง</p> <p>๓.๒ มีโรงพยาบาลส่งเสริมสุขภาพตำบล ศูนย์ อปพร. ประจำตำบล รวมถึงการให้บริการด้านสุขภาพอย่าง ทั่วถึง</p>	<p><u>๑. ด้านการเมืองการปกครอง</u></p> <p>๑.๑ การเปลี่ยนแปลงทางการเมือง และการแทรกแซง ทางการเมือง การเมืองขาดเสถียรภาพ ส่งผลต่อการ ดำเนินนโยบายที่ขาดความต่อเนื่อง</p> <p>๑.๒ พื้นที่ทับซ้อนระหว่างส่วนภูมิภาคกับส่วนท้องถิ่น อาจส่งผลกระทบต่อการบริหารงานได้</p> <p><u>๒. ด้านเศรษฐกิจ</u></p> <p>๒.๑ ความขัดแย้งทางการเมืองส่งผลให้การพัฒนาไม่ ต่อเนื่อง</p> <p>๒.๒ ค่าครองชีพสูงขึ้น ความผันผวนของราคาสินค้า อุปโภค/บริโภค เช่น น้ำมัน ข้าวสารอาหารแห้ง แพง สูงขึ้นอย่างต่อเนื่อง</p> <p>๒.๓ ราคาพืชผลการเกษตรไม่คงที่ ขึ้นอยู่กับกลไก ราคาสงของตลาด</p> <p>๒.๔ ประชากรส่วนใหญ่ประกอบอาชีพการเกษตร</p> <p>๒.๕ เกิดภัยพิบัติ เช่น อุทกภัย ภัยแล้ง ทำให้เกิดความ เสียหายต่อผลผลิตทางการเกษตร</p> <p><u>๓. ด้านสังคม วัฒนธรรม</u></p> <p>๓.๑ ปัญหาการแพร่ระบาดของยาเสพติดในพื้นที่</p> <p>๓.๒ ประชากรแฝงทำให้การจัดสรรงบประมาณจาก รัฐบาลไม่สมดุลกับจำนวนประชากรที่มีอยู่จริง เบียด บังการใช้ทรัพยากรของท้องถิ่น</p> <p>๓.๓ การตอบรับกระแสบริโภคนิยมและวัฒนธรรม ตะวันตกของประชาชน</p>

O = Opportunity (โอกาส)	T = Threat (อุปสรรคหรือข้อจำกัด)
<p>๓.๓ รัฐบาลกำหนดให้การแก้ไขปัญหาลูกและป้องกันปัญหาสุขภาพเป็นวาระแห่งชาติ</p> <p>๓.๔ การขยายตัวเป็นชุมชนเมืองในบางจุดของตำบล</p> <p>๓.๕ มีวัดและสำนักสงฆ์ เป็นศูนย์รวมด้านจิตใจภาคประชาชน</p> <p><u>๔. นโยบายรัฐบาล</u></p> <p>๔.๑ นโยบายการแก้ไขและป้องกันปัญหาสุขภาพเป็นวาระแห่งชาติ</p> <p>๔.๒ ยกระดับคุณภาพชีวิตของประชาชน</p> <ul style="list-style-type: none"> <li>- พักหนี้เกษตรกรที่มีหนี้ต่ำกว่า ๕๐๐,๐๐๐ บาท</li> <li>- ค่าแรงขั้นต่ำ ๓๐๐ บาท</li> <li>- ปริมาณหนี้มีรายได้เดือนละไม่น้อยกว่า ๑๕,๐๐๐ บาท</li> <li>- เบี้ยยังชีพรายเดือนแบบขั้นบันไดสำหรับผู้สูงอายุ</li> </ul> <p><u>๕. ทรัพยากรธรรมชาติและสิ่งแวดล้อม</u></p> <p>๕.๑ มีแหล่งน้ำธรรมชาติสามารถใช้ประโยชน์ในการเกษตร</p> <p>๕.๒ มีที่ดินในการพัฒนาเป็นแหล่งการเกษตรจำนวนมาก</p> <p>๕.๓ มีแหล่งทรัพยากรธรรมชาติที่เอื้อต่อการพัฒนาเป็นแหล่งท่องเที่ยวที่มีประสิทธิภาพ</p> <p><u>๖. เทคโนโลยีสารสนเทศ</u></p> <p>๖.๑ เทคโนโลยีที่ทันสมัยทำให้การปฏิบัติงานและการเชื่อมโยงข้อมูลกับหน่วยงานต่างๆ และให้บริการข้อมูลมีประสิทธิภาพมากขึ้น</p> <p>๖.๒ การสืบค้นข้อมูลจากแหล่งข้อมูลภายนอกสะดวกรวดเร็วขึ้นทันต่อเหตุการณ์ตลอดเวลา</p>	<p>๓.๔ ปัญหาสุขภาพจิต แหล่งอบายมุขเป็นการมอมเมาเยาวชนก่อให้เกิดปัญหาสังคม</p> <p><u>๔. นโยบายรัฐบาล</u></p> <p>๔.๑ นโยบายส่วนใหญ่ของรัฐบาลเป็นนโยบายประชานิยม</p> <p>๔.๒ นโยบายบางนโยบายที่ไม่สามารถดำเนินการได้จริง</p> <p><u>๕. ทรัพยากรธรรมชาติและสิ่งแวดล้อม</u></p> <p>๕.๑ ระบบกำจัดขยะ</p> <p>๕.๒ ขาดจิตสำนึกในการรับผิดชอบร่วมกัน ในการอนุรักษ์ทรัพยากรธรรมชาติและสิ่งแวดล้อม</p> <p><u>๖. เทคโนโลยีสารสนเทศ</u></p> <p>๖.๑ ขาดบุคลากรที่มีความสามารถทางด้าน ICT</p> <p>๖.๒ ไม่มีระบบฐานข้อมูลที่สามารถนำมาบริหารจัดการและใช้ประโยชน์อย่างมีประสิทธิภาพ</p>

### 3.2 การประเมินสถานการณ์สภาพแวดล้อมภายนอกที่เกี่ยวข้อง ปัจจัยและสถานการณ์การเปลี่ยนแปลงที่มีผลต่อการพัฒนา

- ผลการวิเคราะห์ปัญหาและความต้องการของประชาชนในท้องถิ่นตามประเด็นการพัฒนาท้องถิ่น ประกอบด้วย ขอบข่ายและปริมาณของปัญหา พื้นที่เป้าหมาย กลุ่มเป้าหมาย และการคาดการณ์แนวโน้มในอนาคต

ชื่อปัญหา	ขอบข่าย / ปริมาณของปัญหา (สภาพปัญหา)	พื้นที่เป้าหมาย กลุ่มเป้าหมาย	แนวทางการดำเนินงาน
๑. ปัญหาด้านเศรษฐกิจ	<ul style="list-style-type: none"> <li>- ราษฎรว่างงาน ไม่มีอาชีพเสริมและมีรายได้น้อย</li> <li>- ราษฎรขาดการรวมกลุ่มกันในการส่งเสริมอาชีพและการมีงานทำ</li> <li>- ปัญหาราคาผลผลิตตกต่ำ</li> </ul>	<ul style="list-style-type: none"> <li>- หมู่ที่ ๑-๑๔</li> <li>- หมู่ที่ ๑-๑๔</li> <li>- หมู่ที่ ๑- ๑๔</li> </ul>	<ul style="list-style-type: none"> <li>๑. ฝึกอบรมอาชีพให้แก่ราษฎร</li> <li>๒. ส่งเสริมการมีอาชีพและการสร้างงานในชุมชนหรือสร้างอาชีพเสริม</li> <li>๑. จัดตั้งกลุ่มเกษตรกรหรือกลุ่มผลิตภัณฑ์อื่น</li> <li>๒. จัดตั้งกลุ่มออมทรัพย์หรือธนาคารหมู่บ้าน</li> <li>๑. สนับสนุนการดำเนินงานโครงการหนึ่งตำบลหนึ่งผลิตภัณฑ์</li> <li>๒. จัดให้มีตลาดนัดในชุมชน</li> <li>๓. สนับสนุนเงินทุนพร้อมอุปกรณ์</li> </ul>
๒. ปัญหาด้านสังคม สาธารณสุขและคุณภาพชีวิต	<ul style="list-style-type: none"> <li>- ปัญหาการแพร่ระบาดของยาเสพติด</li> <li>- ขาดเงินทุนสนับสนุนกิจกรรมด้านสังคม การให้บริการสุขภาพของผู้สูงอายุ เด็ก สตรี และคนพิการ ไม่ทั่วถึง</li> <li>- สถานที่ออกกำลังกายและอุปกรณ์กีฬาต่างๆ ไม่เพียงพอต่อความต้องการ</li> <li>- ปัญหาแหล่งข้อมูลข่าวสารด้านสาธารณสุขและอนามัย</li> <li>- ปัญหาความร่วมมือในการแก้ไขโรคติดต่อ</li> </ul>	<ul style="list-style-type: none"> <li>- หมู่ที่ ๑-๑๔</li> <li>- หมู่ที่ ๑-๑๔</li> <li>- หมู่ที่ ๑-๑๔</li> <li>- หมู่ที่ ๑-๑๔</li> <li>- หมู่ที่ ๑-๑๔</li> </ul>	<ul style="list-style-type: none"> <li>๑. สนับสนุนกิจกรรมป้องกันและแก้ไขปัญหายาเสพติด</li> <li>๑. สนับสนุนเงินสงเคราะห์ครอบครัวผู้สูงอายุ ผู้พิการ ผู้ติดเชื่อโรคเอดส์และผู้ด้อยโอกาส</li> <li>๑. สนับสนุนกิจกรรมกีฬาภายในตำบล</li> <li>๒. จัดหาสถานที่ออกกำลังกาย/สนับสนุนอุปกรณ์ออกกำลังกาย</li> <li>๑. จัดให้มีศาลาเอนกประสงค์</li> <li>๒. ฝึกอบรมให้ความรู้ด้านสุขศึกษา โภชนาการอนามัยแม่และเด็ก</li> <li>๑. จัดการกำจัดมูลฝอยและการฉีดยาให้กับสุนัขและแมว อบรมให้ความรู้</li> </ul>

ชื่อปัญหา	ขอบข่าย / ปริมาณของปัญหา ( สภาพปัญหา )	พื้นที่เป้าหมาย กลุ่มเป้าหมาย	แนวทางการดำเนินงาน
๓. ปัญหาด้านการศึกษา ศาสนาและวัฒนธรรม	<ul style="list-style-type: none"> <li>- ปัญหาการขาดแหล่งข้อมูลข่าวสาร</li> <li>- ขาดโอกาสทางการศึกษาทั้งในและนอกระบบ</li> <li>- ขาดความสนใจศิลปวัฒนธรรมและภูมิปัญญาท้องถิ่น</li> <li>- ขาดเงินทุนการศึกษา</li> </ul>	<ul style="list-style-type: none"> <li>- หมู่ที่ ๑-๑๔</li> <li>- หมู่ที่ ๑-๑๔</li> <li>- หมู่ที่ ๑-๔</li> <li>- หมู่ที่ ๑- ๑๔</li> </ul>	<ul style="list-style-type: none"> <li>๑. จัดให้มีศูนย์ข้อมูลข่าวสาร ห้องสมุดประชาชน</li> <li>๑. ฝึกอบรมให้ความรู้ด้านการจัดการศึกษาทั้งในระบบและนอกระบบ</li> <li>๑. ฟื้นฟู ส่งเสริมศิลปวัฒนธรรมและภูมิปัญญาท้องถิ่น</li> <li>๑. ให้ทุนการศึกษาแก่เด็กเรียนดี</li> </ul>
๔. ปัญหาด้านโครงสร้างพื้นฐานและแหล่งน้ำ	<ul style="list-style-type: none"> <li>- การคมนาคมขนส่งภายในและระหว่างหมู่บ้านไม่สะดวก</li> <li>- การขาดแคลนน้ำสำหรับอุปโภค-บริโภคและทำการเกษตร</li> <li>- ไฟฟ้าสาธารณะโทรศัพท์สาธารณะไม่เพียงพอ</li> <li>- ราษฎรไม่มีเอกสารสิทธิ์ในที่ดินทำกิน</li> </ul>	<ul style="list-style-type: none"> <li>- หมู่ที่ ๑- ๑๔</li> <li>- หมู่ที่ ๑-๑๔</li> <li>- หมู่ที่ ๑๓</li> </ul>	<ul style="list-style-type: none"> <li>๑. ก่อสร้างถนนลาดยางหรือถนนคอนกรีต</li> <li>๒. ปรับปรุงถนนหินคลุกทั้งหมดเป็นถนนลาดยางหรือถนนคอนกรีต</li> <li>๓. บุกเบิกหรือตัดถนนใหม่</li> <li>๑. ขุดเจาะบ่อบาดาลเพิ่มเติมในหมู่บ้านที่ขาดน้ำ</li> <li>๒. ขยายเขตประปาหมู่บ้านเพิ่มเติมในส่วนที่ขาดแคลน</li> <li>๓. ก่อสร้างถึงกรองน้ำประปาหมู่บ้านเพิ่มเติม</li> <li>๑. ขอดัดตั้งฐานเครือข่ายโทรศัพท์เคลื่อนที่</li> <li>๒. ขอย้ายขยายโทรศัพท์พื้นฐาน</li> <li>๓. ติดตั้งระบบไฟฟ้าสาธารณะเพิ่มเติมในทุกหมู่บ้าน</li> <li>๔. ขยายเขตไฟฟ้าเพิ่มเติมสำหรับที่ยังไม่มีไฟฟ้าใช้ <ul style="list-style-type: none"> <li>๑. ศึกษาหาวิธีการให้ประชาชนได้เอกสารสิทธิ์ในพื้นที่ทำกินอย่างเป็นธรรม</li> </ul> </li> </ul>

ชื่อปัญหา	ขอบข่าย / ปริมาณของปัญหา (สภาพปัญหา)	พื้นที่เป้าหมาย กลุ่มเป้าหมาย	แนวทางการดำเนินงาน
<p>๕. ปัญหาด้านทรัพยากรธรรมชาติและสิ่งแวดล้อม</p>	<ul style="list-style-type: none"> <li>- ปัญหาการปล่อยน้ำเสียลงสู่ห้วย ลำคลอง ประชาชนขาดจิตสำนึกในการอนุรักษ์ทรัพยากรธรรมชาติและสิ่งแวดล้อม</li> <li>- ขาดสถานที่พักผ่อนหย่อนใจ สถานที่สาธารณะและนันทนาการ</li> <li>- ปัญหาการทิ้งและการกำจัดขยะมูลฝอย</li> </ul>	<ul style="list-style-type: none"> <li>- หมู่ที่ ๑-๑๔</li> <li>- หมู่ที่ ๑-๑๔</li> <li>- หมู่ที่ ๑-๑๔</li> </ul>	<ul style="list-style-type: none"> <li>๑. รณรงค์สร้างจิตสำนึกในการรักษาทรัพยากรธรรมชาติและสิ่งแวดล้อม</li> <li>๒. ปลูกและบำรุงรักษาต้นไม้</li> <li>๓. รณรงค์ไม่ให้มีการปล่อยน้ำเสียลงสู่ห้วยลำคลอง</li> <li>๑. จัดให้มีสถานที่พักผ่อนหย่อนใจสาธารณะ</li> <li>๑. จัดให้มีถังขยะและการกำจัดขยะมูลฝอย</li> </ul>
<p>๖. ปัญหาด้านการเมืองและการบริหาร</p>	<ul style="list-style-type: none"> <li>- ปัญหาการมีส่วนร่วมของประชาชน</li> <li>- ปัญหาการพัฒนาระบบการบริหารจัดการ อบต.</li> <li>- ปัญหาการพัฒนาปรับปรุงแหล่งรายได้และระบบการจัดเก็บภาษี</li> <li>- ปัญหาสถานที่ทำการ อบต. คับแคบ เครื่องมือเครื่องใช้ สำนักงานไม่เพียงพอ</li> <li>- ขาดการจัดเก็บสถิติและข้อมูลพื้นฐานของหมู่บ้านตำบล</li> </ul>	<ul style="list-style-type: none"> <li>- หมู่ที่ ๑-๑๔</li> <li>- หมู่ที่ ๑-๑๔</li> <li>- หมู่ที่ ๑-๑๔</li> <li>- หมู่ที่ ๑-๑๔</li> <li>- หมู่ที่ ๑-๑๔</li> </ul>	<ul style="list-style-type: none"> <li>๑. มีการพบปะรับฟังความคิดเห็นของประชาชนในตำบลบ่อยครั้งมากขึ้น</li> <li>๑. ฝึกอบรมบุคลากร ให้มีความรู้ความสามารถ ทั้งพนักงานส่วนตำบล ลูกจ้าง และสมาชิกสภา อบต.</li> <li>๑. พัฒนาและปรับปรุงแหล่งรายได้และระบบการจัดเก็บภาษี</li> <li>๑. จัดหาที่ดินก่อสร้างที่ทำการ อบต. ใหม่</li> <li>๒. จัดหาและปรับปรุงเครื่องมือเครื่องใช้ให้เพียงพอ</li> <li>๑. ส่งเสริมและสนับสนุนงบประมาณในการจัดเก็บข้อมูลตำบล</li> </ul>

**ส่วนที่ ๓**  
**การนำแผนพัฒนาท้องถิ่นไปสู่การปฏิบัติ**

**๑. ยุทธศาสตร์การพัฒนาและแผนงาน**

ที่	ยุทธศาสตร์	ด้าน	แผนงาน	หน่วยงาน รับผิดชอบหลัก	หน่วยงาน สนับสนุน
๑	ด้านเศรษฐกิจและการท่องเที่ยว	ด้านเศรษฐกิจ	แผนงาน การเกษตร	สำนักปลัด	อบต.หนองหงส์
๒	ด้านคุณภาพชีวิตและสังคม	ด้านบริหาร ทั่วไป	แผนงานรักษา ความสงบ ภายใน	สำนักปลัด	
		ด้านบริการ ชุมชนและสังคม	แผนงาน สาธารณสุข		
			แผนงานสังคม สงเคราะห์		
		ด้านการ ดำเนินงานอื่นๆ	แผนงานงบ กลาง		
๓	ด้านการศึกษา ศาสนาและวัฒนธรรม	ด้านบริการ ชุมชนและสังคม	แผนงาน การศึกษา	สำนักปลัด	
			แผนงานศาสนา วัฒนธรรมและ นันทนาการ		
๔	ด้านโครงสร้างพื้นฐาน	ด้านบริการ ชุมชนและสังคม	แผนงานเคหะ และชุมชน	กองช่าง	
๕	ด้านการจัดการ ทรัพยากรธรรมชาติและ สิ่งแวดล้อม	ด้านเศรษฐกิจ	แผนงาน การเกษตร	สำนักปลัด	
		ด้านบริการ ชุมชนและสังคม	แผนงาน สาธารณสุข		
๖	ด้านการเมืองการบริหาร	ด้านบริหาร ทั่วไป	แผนงาน บริหารงาน ทั่วไป	สำนักปลัด	
			แผนงาน บริหารงานคลัง	กองคลัง	
รวม	๖ ยุทธศาสตร์	๔ ด้าน	๑๐ แผนงาน	๓ สำนัก/กอง	

บัญชีโครงการพัฒนาท้องถิ่น

บัญชีสรุปโครงการพัฒนา  
แผนพัฒนาท้องถิ่น (พ.ศ. ๒๕๖๑-๒๕๖๕)  
องค์การบริหารส่วนตำบลหนองหงส์

ยุทธศาสตร์	ปี ๒๕๖๑		ปี ๒๕๖๒		ปี ๒๕๖๓		ปี ๒๕๖๔		ปี ๒๕๖๕		รวม ๕ ปี	
	จำนวนโครงการ	งบประมาณ (บาท)	จำนวนโครงการ	งบประมาณ (บาท)	จำนวนโครงการ	งบประมาณ (บาท)	จำนวนโครงการ	งบประมาณ (บาท)	จำนวนโครงการ	งบประมาณ (บาท)	จำนวนโครงการ	งบประมาณ (บาท)
๑)ยุทธศาสตร์ด้านเศรษฐกิจและการท่องเที่ยว												
๑.๑ แผนงาน การเกษตร	๓	๑๒๐,๐๐๐	๔	๒๐๐,๐๐๐	๔	๒๒๐,๐๐๐	๔	๒๕๐,๐๐๐	๔	๒๕๐,๐๐๐	๑๙	๑,๐๓๐,๐๐๐
๑.๒ แผนงานสร้าง ความเข้มแข็งของ ชุมชน	๕	๑,๑๑๐,๐๐๐	๕	๑,๓๓๐,๐๐๐	๗	๑,๒๕๐,๐๐๐	๗	๑,๒๗๐,๐๐๐	๖	๑,๒๒๐,๐๐๐	๓๐	๕,๙๕๐,๐๐๐
รวม	๘	๑,๒๓๐,๐๐๐	๙	๑,๕๓๐,๐๐๐	๑๑	๑,๔๗๐,๐๐๐	๑๑	๑,๕๒๐,๐๐๐	๑๐	๑,๔๗๐,๐๐๐	๔๙	๗,๐๑๐,๐๐๐

บัญชีสรุปโครงการพัฒนา  
แผนพัฒนาท้องถิ่น (พ.ศ. ๒๕๖๑-๒๕๖๕)  
องค์การบริหารส่วนตำบลหนองหงส์

ยุทธศาสตร์	ปี ๒๕๖๑		ปี ๒๕๖๒		ปี ๒๕๖๓		ปี ๒๕๖๔		ปี ๒๕๖๕		รวม ๕ ปี	
	จำนวนโครงการ	งบประมาณ (บาท)	จำนวนโครงการ	งบประมาณ (บาท)	จำนวนโครงการ	งบประมาณ (บาท)	จำนวนโครงการ	งบประมาณ (บาท)	จำนวนโครงการ	งบประมาณ (บาท)	จำนวนโครงการ	งบประมาณ (บาท)
๒) ยุทธศาสตร์ด้านคุณภาพชีวิตและสังคม												
๑.๑ แผนงาน ศาสนาวัฒนธรรม และนันทนาการ	๕	๘๕๐,๐๐๐	๖	๙๕๐,๐๐๐	๗	๑,๐๐๐,๐๐๐	๖	๙๐๐,๐๐๐	๖	๙๐๐,๐๐๐	๓๐	๔,๖๐๐,๐๐๐
๑.๒ แผนงาน สาธารณสุข	๘	๓๖๐,๐๐๐	๙	๔๕๕,๐๐๐	๑๐	๔๗๕,๐๐๐	๑๐	๔๗๕,๐๐๐	๑๐	๔๗๕,๐๐๐	๔๗	๒,๒๓๖,๐๐๐
๑.๓ แผนงานงบประมาณ	๓	๔,๕๖๐,๐๐๐	๓	๑๕,๕๖๕,๐๐๐	๓	๒๑,๐๗๐,๐๐๐	๓	๒๒,๕๗๕,๐๐๐	๓	๒๔,๐๘๐,๐๐๐	๑๕	๘๗,๘๕๐,๐๐๐
๑.๔ แผนงานสังคมสงเคราะห์	-	-	๑	๕๐,๐๐๐	๑	๕๐,๐๐๐	๑	๕๐,๐๐๐	๑	๕๐,๐๐๐	๔	๒๐๐,๐๐๐
๑.๕ แผนงานรักษาความสงบภายใน	๑	๒๐,๐๐๐	๖	๖๒๐,๐๐๐	๑๔	๙๘๕,๐๐๐	๑๑	๙๓๖,๐๐๐	๑๓	๙๓๖,๐๐๐	๔๕	๓,๔๙๖,๐๐๐
รวม	๑๗	๕,๗๘๐,๐๐๐	๒๕	๑๗,๖๓๕,๐๐๐	๓๕	๒๓,๕๗๕,๐๐๐	๓๓	๒๔,๙๓๕,๐๐๐	๓๓	๒๖,๔๔๐,๐๐๐	๑๔๑	๑๒๙,๔๘๒,๐๐๐



บัญชีสรุปโครงการพัฒนา  
แผนพัฒนาท้องถิ่น (พ.ศ. ๒๕๖๑-๒๕๖๕)  
องค์การบริหารส่วนตำบลหนองหงส์

ยุทธศาสตร์	ปี ๒๕๖๑		ปี ๒๕๖๒		ปี ๒๕๖๓		ปี ๒๕๖๔		ปี ๒๕๖๕		รวม ๕ ปี	
	จำนวนโครงการ	งบประมาณ (บาท)	จำนวนโครงการ	งบประมาณ (บาท)	จำนวนโครงการ	งบประมาณ (บาท)	จำนวนโครงการ	งบประมาณ (บาท)	จำนวนโครงการ	งบประมาณ (บาท)	จำนวนโครงการ	งบประมาณ (บาท)
๓)ยุทธศาสตร์ด้านการศึกษา ศาสนาและวัฒนธรรม												
๑.๑ แผนงานการศึกษา	๖	๓,๕๔๖,๐๐๐	๑๖	๕,๖๘๕,๓๒๐	๒๐	๔,๙๒๒,๓๒๐	๒๐	๔,๙๒๒,๓๒๐	๒๐	๔,๙๒๒,๓๒๐	๘๖	๒๒,๙๙๗,๒๘๐
๑.๒ แผนงานการศึกษา ศาสนา วัฒนธรรม และนันทนาการ	๑๐	๕๓๘,๐๐๐	๑๑	๕๕๘,๐๐๐	๑๑	๘๓๐,๐๐๐	๑๑	๘๓๐,๐๐๐	๑๑	๘๓๐,๐๐๐	๕๔	๓,๕๙๖,๐๐๐
๑.๓ แผนงานบริหารทั่วไป	๑	๕๐,๐๐๐	๑	๕๐,๐๐๐	๑	๕๐,๐๐๐	๑	๕๐,๐๐๐	๑	๕๐,๐๐๐	๕	๒๕๐,๐๐๐
รวม	๑๗	๔,๑๓๔,๐๐๐	๒๘	๕,๒๙๓,๓๒๐	๓๒	๕,๘๐๒,๓๒๐	๓๒	๕,๘๐๒,๓๒๐	๓๒	๕,๘๐๒,๓๒๐	๑๔๑	๒๖,๘๓๓,๒๘๐

บัญชีสรุปโครงการพัฒนา  
แผนพัฒนาท้องถิ่น (พ.ศ. ๒๕๖๑-๒๕๖๕)  
องค์การบริหารส่วนตำบลหนองหงส์

ยุทธศาสตร์	ปี ๒๕๖๑		ปี ๒๕๖๒		ปี ๒๕๖๓		ปี ๒๕๖๔		ปี ๒๕๖๕		รวม ๕ ปี	
	จำนวนโครงการ	งบประมาณ (บาท)	จำนวนโครงการ	งบประมาณ (บาท)	จำนวนโครงการ	งบประมาณ (บาท)	จำนวนโครงการ	งบประมาณ (บาท)	จำนวนโครงการ	งบประมาณ (บาท)	จำนวนโครงการ	งบประมาณ (บาท)
๔)ยุทธศาสตร์ด้านโครงสร้างพื้นฐาน												
๑.๑ แผนงาน เคหะและ ชุมชน	-	-	๔	๔๖๐,๔๒๕,๘๒๒	๖๔	๕๐,๒๑๕,๙๕๑,๓๐	๓	๑๑,๔๘๐,๖๐๐	๔	๙,๕๘๓,๒๐๐	๗๕	๗๑,๗๑๐,๑๗๗,๑๒
รวม	-	-	๔	๔๖๐,๔๒๕,๘๒๒	๖๔	๕๐,๒๑๕,๙๕๑,๓๐	๓	๑๑,๔๘๐,๖๐๐	๔	๙,๕๘๓,๒๐๐	๗๕	๗๑,๗๑๐,๑๗๗,๑๒

บัญชีสรุปโครงการพัฒนา  
แผนพัฒนาท้องถิ่น (พ.ศ. ๒๕๖๑-๒๕๖๕)  
องค์การบริหารส่วนตำบลหนองหงส์

ยุทธศาสตร์	ปี ๒๕๖๑		ปี ๒๕๖๒		ปี ๒๕๖๓		ปี ๒๕๖๔		ปี ๒๕๖๕		รวม ๕ ปี	
	จำนวนโครงการ	งบประมาณ (บาท)	จำนวนโครงการ	งบประมาณ (บาท)	จำนวนโครงการ	งบประมาณ (บาท)	จำนวนโครงการ	งบประมาณ (บาท)	จำนวนโครงการ	งบประมาณ (บาท)	จำนวนโครงการ	งบประมาณ (บาท)
๕)ยุทธศาสตร์ด้านการจัดการทรัพยากรธรรมชาติและสิ่งแวดล้อม												
๑.๑ แผนงานการเกษตร	-	-	๑	๒๐,๐๐๐	๔	๓๒๐,๐๐๐	๕	๓๒๐,๐๐๐	๕	๓๒๐,๐๐๐	๑๖	๙๘๐,๐๐๐
๑.๒ แผนงานสาธารณสุข	๑	๓๐,๐๐๐	๑	๓๐,๐๐๐	๒	๗๐๐,๐๐๐	๑	๒๐๐,๐๐๐	๑	๒๐๐,๐๐๐	๖	๑,๑๖๐,๐๐๐
รวม	๑	๓๐,๐๐๐	๒	๕๐,๐๐๐	๗	๑,๔๒๐,๐๐๐	๖	๕๒๐,๐๐๐	๖	๕๒๐,๐๐๐	๒๒	๒,๑๔๐,๐๐๐

บัญชีสรุปโครงการพัฒนา  
แผนพัฒนาท้องถิ่น (พ.ศ. ๒๕๖๑-๒๕๖๕)  
องค์การบริหารส่วนตำบลหนองหงส์

ยุทธศาสตร์	ปี ๒๕๖๑		ปี ๒๕๖๒		ปี ๒๕๖๓		ปี ๒๕๖๔		ปี ๒๕๖๕		รวม ๕ ปี	
	จำนวนโครงการ	งบประมาณ (บาท)	จำนวนโครงการ	งบประมาณ (บาท)	จำนวนโครงการ	งบประมาณ (บาท)	จำนวนโครงการ	งบประมาณ (บาท)	จำนวนโครงการ	งบประมาณ (บาท)	จำนวนโครงการ	งบประมาณ (บาท)
๖)ยุทธศาสตร์ด้านการเมืองการบริหาร												
๑.๑ แผนงานบริหารทั่วไป	๕	๖๗๐,๐๐๐	๖	๑,๑๗๐,๐๐๐	๑๐	๑,๙๖๐,๐๐๐	๑๐	๑,๙๗๐,๐๐๐	๑๐	๑,๙๘๐,๐๐๐	๔๑	๗,๗๕๐,๐๐๐
๑.๒ แผนงานการเกษตร	๑	๑๐๐,๐๐๐	๒	๒๕๐,๐๐๐	๒	๒๕๐,๐๐๐	๒	๒๕๐,๐๐๐	๒	๒๕๐,๐๐๐	๙	๑,๑๐๐,๐๐๐
๑.๓ แผนงานบริหารทั่วไป	๓	๕๗๐,๐๐๐	๔	๘๗๐,๐๐๐	๘	๑,๗๖๐,๐๐๐	๘	๑,๗๗๐,๐๐๐	๘	๑,๗๘๐,๐๐๐	๓๑	๖,๗๕๐,๐๐๐
รวม	๖	๗๗๐,๐๐๐	๘	๑,๕๙๐,๐๐๐	๑๒	๒,๒๓๐,๐๐๐	๑๒	๒,๒๒๐,๐๐๐	๑๒	๒,๒๓๐,๐๐๐	๕๐	๘,๘๕๐,๐๐๐

รายละเอียดโครงการพัฒนา  
แผนพัฒนาท้องถิ่น (พ.ศ. ๒๕๖๑-๒๕๖๕)  
องค์การบริหารส่วนตำบลหนองหงส์

ก.ยุทธศาสตร์จังหวัดที่ ๑ การพัฒนาเศรษฐกิจ  
ข.ยุทธศาสตร์การพัฒนาขององค์กรปกครองส่วนท้องถิ่นในเขตจังหวัดนครศรีธรรมราช  
๑.ยุทธศาสตร์ด้านเศรษฐกิจและการท่องเที่ยว (๑.๑ แนวทางการพัฒนาอาชีพให้แก่ประชาชน)

## ๑.๑ แผนงานการเกษตร

ที่	โครงการ	วัตถุประสงค์	เป้าหมาย(ผลผลิต ของโครงการ)	งบประมาณ					ตัวชี้วัด	ผลที่คาดว่าจะได้รับ	หน่วยงาน รับผิดชอบ หลัก
				๒๕๖๑ (บาท)	๒๕๖๒ (บาท)	๒๕๖๓ (บาท)	๒๕๖๔ (บาท)	๒๕๖๕ (บาท)			
๑	โครงการฝึกอบรมอาชีพ การทำการเกษตร	-เพื่อฝึกอบรมอาชีพ การทำการเกษตร -เพื่อลดค่าใช้จ่ายและ เพิ่มรายได้ให้กับครัวเรือน -ดำเนินชีวิตตามแนว เศรษฐกิจพอเพียง	๑ ครั้ง/ปี ประชาชนในเขต องค์การบริหาร ส่วนตำบล	๖๐,๐๐๐	๖๐,๐๐๐	๖๐,๐๐๐	๖๐,๐๐๐	๖๐,๐๐๐	ประชาชน มีรายได้ เพิ่มขึ้น ร้อยละ ๕	ประชาชนมี ความรู้และ นำไปใช้ ประโยชน์ได้	สำนักปลัด
๒	โครงการฝึกอบรมอาชีพ และพัฒนาฝีมือให้กับ ประชาชนในชุมชน	-เพื่อฝึกอบรมอาชีพ และพัฒนาฝีมือให้กับ ประชาชน -เพื่อลดค่าใช้จ่ายเพิ่ม รายได้ให้กับครัวเรือน	๑ ครั้ง/ปี ประชาชนในเขต องค์การบริหาร ส่วนตำบล	๓๐,๐๐๐	๔๐,๐๐๐	๕๐,๐๐๐	๖๐,๐๐๐	๖๐,๐๐๐	ประชาชน มีรายได้ เพิ่มขึ้น ร้อยละ ๕	ประชาชนมี ความรู้และ นำไปใช้ ประโยชน์ได้	สำนักปลัด
๓	โครงการฝึกอบรมเลี้ยง สัตว์ให้กับประชาชนใน ชุมชน	-เพื่อฝึกอบรมส่งเสริม การเลี้ยงสัตว์ให้กับ ประชาชนในชุมชน -เพื่อลดค่าใช้จ่ายและ เพิ่มรายได้ให้กับครัวเรือน	๑ ครั้ง/ปี ประชาชนในเขต องค์การบริหาร ส่วนตำบล	๓๐,๐๐๐	๔๐,๐๐๐	๕๐,๐๐๐	๖๐,๐๐๐	๓๐,๐๐๐	ประชาชน มีรายได้ เพิ่มขึ้น ร้อยละ ๕	ประชาชนมี ความรู้และ นำไปใช้ ประโยชน์ได้	สำนักปลัด

รายละเอียดโครงการพัฒนา

แผนพัฒนาท้องถิ่น (พ.ศ. ๒๕๖๑-๒๕๖๕)

องค์การบริหารส่วนตำบลหนองหงส์

ก. ยุทธศาสตร์จังหวัดที่ ๑ การพัฒนาเศรษฐกิจ

ข. ยุทธศาสตร์การพัฒนาขององค์กรปกครองส่วนท้องถิ่นในเขตจังหวัดนครศรีธรรมราช

๑. ยุทธศาสตร์ด้านเศรษฐกิจและการท่องเที่ยว (๑.๑ แนวทางการพัฒนาอาชีพให้แก่ประชาชน)

๑.๑ แผนงานการเกษตร

ที่	โครงการ	วัตถุประสงค์	เป้าหมาย(ผลผลิตของโครงการ)	งบประมาณ					ผลที่คาดว่าจะได้รับ	หน่วยงานรับผิดชอบหลัก		
				๒๕๖๑ (บาท)	๒๕๖๒ (บาท)	๒๕๖๓ (บาท)	๒๕๖๔ (บาท)	๒๕๖๕ (บาท)				
๔	โครงการถ่ายทอดองค์ความรู้สู่งานบริการวิชาการเพื่อเสริมสร้างความรู้สึกร่วมกัน (การใช้เชื้อไตรโคเดอร์มากับยางพารา)	เพื่อช่วยให้เกษตรกรลดต้นทุนการผลิตจากการซื้อสารเคมีกำจัดศัตรูพืช และเพิ่มรายได้ให้กับเกษตรกร	เกษตรกรแต่ละหมู่บ้าน จำนวน ๓๐ คน	-	๖๐,๐๐๐ (บาท)	๖๐,๐๐๐ (บาท)	๖๐,๐๐๐ (บาท)	๖๐,๐๐๐ (บาท)	๖๐,๐๐๐ (บาท)	ร้อยละ ๘๐ ของผู้เข้าร่วมโครงการจะได้รับความรู้ ความเข้าใจ	สามารถช่วยให้เกษตรกรลดต้นทุนการผลิตจากการซื้อสารเคมีกำจัดศัตรูพืช	สำนักงานปลัด

รายละเอียดโครงการพัฒนา  
แผนพัฒนาท้องถิ่น (พ.ศ. ๒๕๖๑-๒๕๖๕)  
องค์การบริหารส่วนตำบลหนองหงส์

แบบ ผ.๐๒

- ก.ยุทธศาสตร์จังหวัดที่ ๑ การพัฒนาเศรษฐกิจ  
ข.ยุทธศาสตร์การพัฒนาขององค์กรปกครองส่วนท้องถิ่นในเขตจังหวัดนครศรีธรรมราช  
๑.ยุทธศาสตร์ด้านเศรษฐกิจและการท่องเที่ยว (๑.๑ แนวทางการพัฒนาอาชีพให้แก่ประชาชน)  
๑.๑ แผนงานสร้างความเข้มแข็งของชุมชน

ที่	โครงการ	วัตถุประสงค์	เป้าหมาย(ผลผลิต ของโครงการ)	งบประมาณ				ตัวชี้วัด	ผลที่คาดว่าจะ จะได้รับ	หน่วยงาน รับผิดชอบ หลัก
				๒๕๖๑ (บาท)	๒๕๖๒ (บาท)	๒๕๖๓ (บาท)	๒๕๖๔ (บาท)			
๕	โครงการฝึกอบรมอาชีพ และการพัฒนาฝีมือให้กับ กลุ่มสตรีในชุมชน	-เพื่อฝึกอบรมและ พัฒนาฝีมือให้กับกลุ่ม สตรีในชุมชน -เพื่อลดค่าใช้จ่ายและ เพิ่มรายได้ให้กับครัวเรือน	๑ ครั้ง/ปี ประชาชนในเขต องค์การบริหาร ส่วนตำบล	๓๐,๐๐๐	๔๐,๐๐๐	๕๐,๐๐๐	๖๐,๐๐๐	๗๐,๐๐๐	ประชาชน มีรายได้ เพิ่มขึ้น ร้อยละ ๕	ประชาชนมี ความรู้และ นำไปใช้ ประโยชน์ได้

รายละเอียดโครงการพัฒนา

แผนพัฒนาท้องถิ่น (พ.ศ. ๒๕๖๑-๒๕๖๕)

องค์การบริหารส่วนตำบลหนองหงส์

แบบ ผ.๐๒

ก.ยุทธศาสตร์จังหวัดที่ ๑ การพัฒนาเศรษฐกิจ

ข.ยุทธศาสตร์การพัฒนาขององค์กรปกครองส่วนท้องถิ่นในเขตจังหวัดนครศรีธรรมราช

๑.ยุทธศาสตร์ด้านเศรษฐกิจและการท่องเที่ยว (๑.๑ แนวทางการพัฒนาอาชีพให้แก่ประชาชน)

๑.๑ แผนงานสร้างความเข้มแข็งของชุมชน

ที่	โครงการ	วัตถุประสงค์	เป้าหมาย(ผลผลิต ของโครงการ)	งบประมาณ				ตัวชี้วัด	ผลที่คาดว่าจะได้รับ	หน่วยงาน รับผิดชอบ หลัก	
				๒๕๖๑ (บาท)	๒๕๖๒ (บาท)	๒๕๖๓ (บาท)	๒๕๖๔ (บาท)				๒๕๖๕ (บาท)
๖	โครงการส่งเสริมสนับสนุน อบรมตลาดสดสินค้า ชุมชนและการตั้งร้าน สหกรณ์ในชุมชน	วัตถุประสงค์ เพื่อส่งเสริมสนับสนุน อบรมตลาดสดสินค้า ชุมชนและการตั้ง ร้านค้าสหกรณ์ใน ชุมชน	๑ ครั้ง/ปี ประชาชนในเขต องค์การบริหาร ส่วนตำบล	๓๐,๐๐๐	๕๐,๐๐๐	๕๐,๐๐๐	๖๐,๐๐๐	-	ประชาชน มีรายได้ เพิ่มขึ้น ร้อยละ ๕	ประชาชนมี ความรู้และ นำไปใช้ ประโยชน์ได้	สำนักปลัด