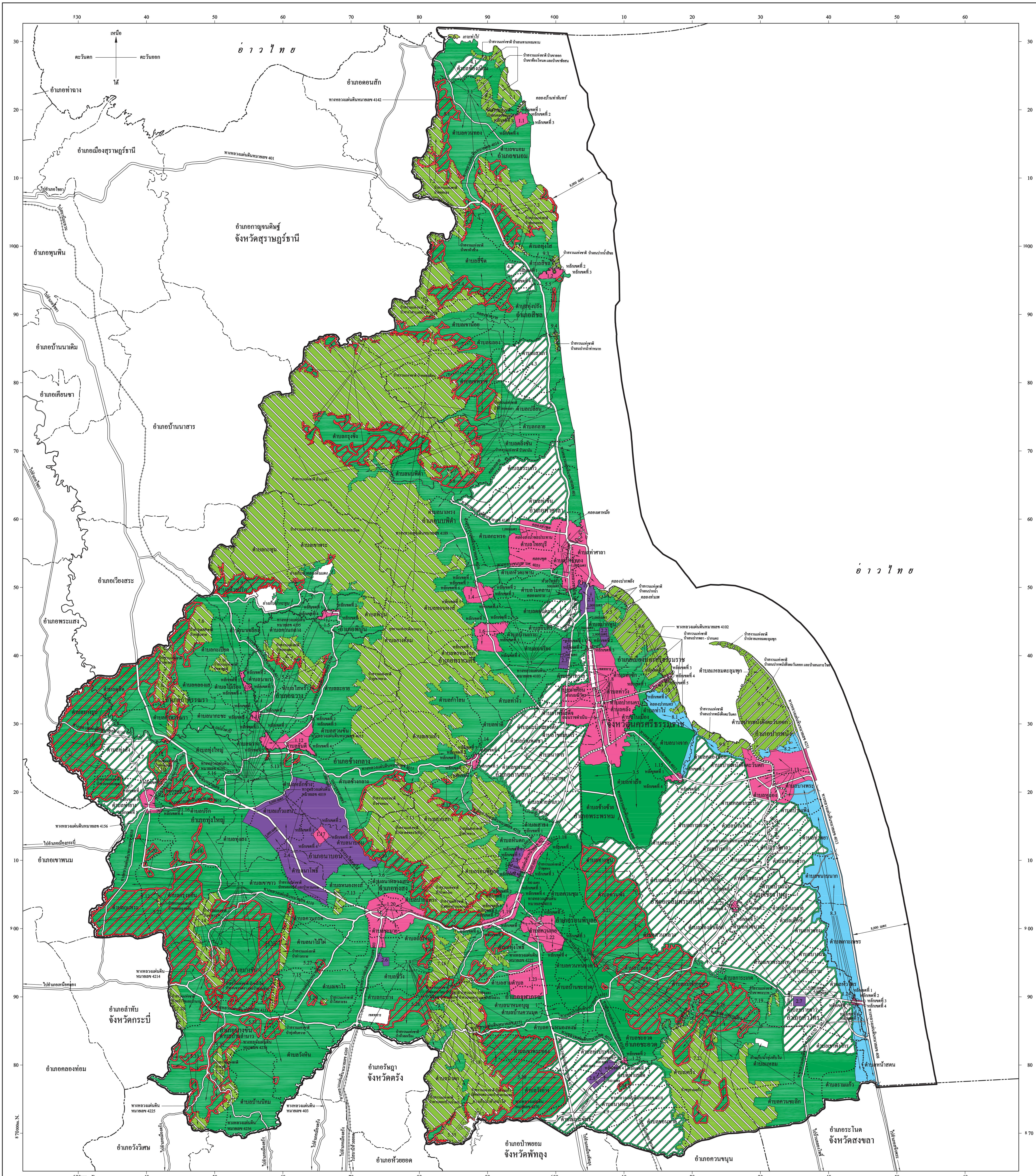


แผนผังกำหนดการใช้ประโยชน์ที่ดินตามที่ได้จำแนกประเภทท้ายกฎกระทรวง
ให้ใช้บังคับผังเมืองรวมจังหวัดนครราชสีมา
พ.ศ. 2556

มาตราส่วน 1 : 200,000

0 10 20 40 กิโลเมตร



- เครื่องหมาย**
- แนวเขตผังเมืองรวม
 - - - - - เขตจังหวัด
 - . - . - . เขตอำเภอ
 - เขตตำบล เขตองค์การบริหารส่วนตำบล
 - เขตเทศบาล
 - แนวเขตป่าสงวนแห่งชาติ แนวเขตอุทยานแห่งชาติ
 - แนวเขตวนอุทยาน แนวเขตรักษาพันธุ์สัตว์ป่า
 - เขตทหาร
 - ทางหลวง ถนน ขอบ
 - ทางรถไฟ
 - ระบาย
 - แม่น้ำ คลอง ห้วย
 - อ่างเก็บน้ำ หนอง บึง
 - คลองส่งน้ำ คลองระบายน้ำ
1. เขตสีชมพู
 2. เขตสีม่วง
 3. เขตสีเขียว
 4. เขตสีจาวมิกอนและเส้นแวงสีเขียว
 5. เขตสีเขียวอมเขียวและเส้นแวงสีน้ำตาล
 6. เขตสีเขียวอ่อน
 7. เขตสีเขียวอ่อนมีเส้นแวงสีเขียว
 8. เขตสีฟ้า
 9. เขตสีเขียวอ่อนมีเส้นแวงสีเทา

- ที่ดินประเภทชุมชน
- ที่ดินประเภทอุตสาหกรรมและคลังสินค้า
- ที่ดินประเภทพาณิชยกรรมและราชการ
- ที่ดินประเภทอนุรักษ์ชนบทและเกษตรกรรม
- ที่ดินประเภทปฏิรูปที่ดินเพื่อเกษตรกรรม
- ที่ดินประเภทที่สงวนไว้เพื่อพัฒนาการและการรักษาคุณภาพสิ่งแวดล้อม
- ที่ดินประเภทอนุรักษ์ภูมิทัศน์
- ที่ดินประเภทที่สงวนไว้เพื่อการรักษาคุณภาพสิ่งแวดล้อม
- ที่ดินประเภทสงวนไว้เพื่อรักษาสภาพป่าเขตรักษาพันธุ์สัตว์ป่า

ผังเมืองรวมจังหวัดนครราชสีมา

๑๘๖
(นายไพโรจน์ ศิวะโรจน์กุล)
ผู้อำนวยการสำนักผังเมืองและผังภาค

(นายมงคล สุขประเสริฐ)
อธิบดีกรมโยธาธิการและผังเมือง

รายการประกอบแผนผังกำหนดการใช้ประโยชน์ที่ดินตามที่ได้จำแนกประเภททำยกภูกระทรง
ให้ใช้บังคับผังเมืองรวมจังหวัดนครศรีธรรมราช

พ.ศ. ๒๕๕๖

การใช้ประโยชน์ที่ดินให้เป็นไปตามแผนผังกำหนดการใช้ประโยชน์ที่ดินตามที่ได้จำแนกประเภท
ทำยกภูกระทรง ตามที่กำหนดไว้ในข้อ ๗ คือ

๑. ที่ดินในบริเวณหมายเลข ๑.๑ ถึงหมายเลข ๑.๒๕ ที่กำหนดไว้เป็นสีชมพู ให้เป็นที่ดิน
ประเภทชุมชน มีรายการดังต่อไปนี้

๑.๑ ด้านเหนือ จดเส้นที่ลากจากหลักเขตเทศบาลตำบลขนอม หลักเขตที่ ๑
ไปทางทิศตะวันออกเฉียงใต้ จนบรรจบกับหลักเขตเทศบาลตำบลขนอม หลักเขตที่ ๒

ด้านตะวันออก จดเส้นที่ลากจากหลักเขตเทศบาลตำบลขนอม หลักเขตที่ ๒
ไปทางทิศใต้ จนบรรจบกับหลักเขตเทศบาลตำบลขนอม หลักเขตที่ ๓

ด้านใต้ จดเส้นที่ลากจากหลักเขตเทศบาลตำบลขนอม หลักเขตที่ ๓
ไปทางทิศตะวันตกเฉียงใต้ จนบรรจบกับหลักเขตเทศบาลตำบลขนอม หลักเขตที่ ๔

ด้านตะวันตก จดเส้นที่ลากจากหลักเขตเทศบาลตำบลขนอม หลักเขตที่ ๔
ไปทางทิศตะวันตกเฉียงเหนือ จนบรรจบกับหลักเขตเทศบาลตำบลขนอม หลักเขตที่ ๑

๑.๒ ด้านเหนือ จดเส้นที่ลากจากหลักเขตเทศบาลตำบลลิซล หลักเขตที่ ๑
ไปทางทิศตะวันตกเฉียงเหนือ จนบรรจบกับหลักเขตเทศบาลตำบลลิซล หลักเขตที่ ๒

ด้านตะวันออก จดเส้นที่ลากจากหลักเขตเทศบาลตำบลลิซล หลักเขตที่ ๒
ไปทางทิศตะวันออกเฉียงใต้ จนบรรจบกับหลักเขตเทศบาลตำบลลิซล หลักเขตที่ ๓

ด้านใต้ จดเส้นที่ลากจากหลักเขตเทศบาลตำบลลิซล หลักเขตที่ ๓
ไปทางทิศตะวันตกเฉียงใต้ จนบรรจบกับหลักเขตเทศบาลตำบลลิซล หลักเขตที่ ๔

ด้านตะวันตก จดเส้นที่ลากจากหลักเขตเทศบาลตำบลลิซล หลักเขตที่ ๔
ไปทางทิศตะวันออกเฉียงเหนือ จนบรรจบกับหลักเขตเทศบาลตำบลลิซล หลักเขตที่ ๑

๑.๓ ด้านเหนือ จดคลองท่าพุด ฝั่งใต้ และคลองเตาหม้อ ฝั่งใต้
ด้านตะวันออก จดแนวชายฝั่งทะเลอ่าวไทย

ด้านใต้ จดคลองปากพียง ฝั่งเหนือ คลองเกราะ ฝั่งเหนือ เส้นขนานระยะ
๕๐๐ เมตร กับศูนย์กลางทางหลวงชนบท นศ. ๓๐๒๗ ห้วยไทรยั่ว ฝั่งใต้ เส้นขนานระยะ ๑,๐๐๐ เมตร

กับศูนย์กลางทางหลวงชนบท นศ. ๓๐๒๗ คลองขุด ฝั่งใต้ และทางหลวงชนบท นศ. ๔๐๕๕ ฟากเหนือ

ด้านตะวันออก จุดเส้นที่ลากจากหลักเขตเทศบาลตำบลฉวาง หลักเขตที่ ๒
ไปทางทิศตะวันตกเฉียงใต้ จนบรรจบกับหลักเขตเทศบาลตำบลฉวาง หลักเขตที่ ๓

ด้านใต้ จุดเส้นที่ลากจากหลักเขตเทศบาลตำบลฉวาง หลักเขตที่ ๓
ไปทางทิศตะวันตกเฉียงเหนือ จนบรรจบกับหลักเขตเทศบาลตำบลฉวาง หลักเขตที่ ๔

ด้านตะวันตก จุดเส้นที่ลากจากหลักเขตเทศบาลตำบลฉวาง หลักเขตที่ ๔
ไปทางทิศตะวันออกเฉียงเหนือ จนบรรจบกับหลักเขตเทศบาลตำบลฉวาง หลักเขตที่ ๑

๑.๑๒ ด้านเหนือ จุดเส้นที่ลากจากหลักเขตเทศบาลตำบลจันดี หลักเขตที่ ๑
ไปทางทิศตะวันออกเฉียงใต้และทิศตะวันออกเฉียงเหนือ จนบรรจบกับหลักเขตเทศบาลตำบลจันดี
หลักเขตที่ ๒ และหลักเขตที่ ๓

ด้านตะวันออก จุดเส้นที่ลากจากหลักเขตเทศบาลตำบลจันดี หลักเขตที่ ๓
ไปทางทิศตะวันออกเฉียงใต้ จนบรรจบกับหลักเขตเทศบาลตำบลจันดี หลักเขตที่ ๔

ด้านใต้ จุดเส้นที่ลากจากหลักเขตเทศบาลตำบลจันดี หลักเขตที่ ๔
ไปทางทิศตะวันตก จนบรรจบกับหลักเขตเทศบาลตำบลจันดี หลักเขตที่ ๕

ด้านตะวันตก จุดเส้นที่ลากจากหลักเขตเทศบาลตำบลจันดี หลักเขตที่ ๕
ไปทางทิศตะวันออกเฉียงเหนือ จนบรรจบกับหลักเขตเทศบาลตำบลจันดี หลักเขตที่ ๑

๑.๑๓ แนวเขตผังเมืองรวมเมืองปากพนัง จังหวัดนครศรีธรรมราช ตามกฎกระทรวง ฉบับที่ ๓๙๗
(พ.ศ. ๒๕๔๒) ออกตามความในพระราชบัญญัติการผังเมือง พ.ศ. ๒๕๑๘

๑.๑๔ ด้านเหนือ จุดเส้นที่ลากจากหลักเขตเทศบาลตำบลลานสกา หลักเขตที่ ๑
ไปทางทิศตะวันออกเฉียงเหนือ จนบรรจบกับหลักเขตเทศบาลตำบลจันดี หลักเขตที่ ๒ หลักเขตที่ ๓
และหลักเขตที่ ๔

ด้านตะวันออก จุดเส้นที่ลากจากหลักเขตเทศบาลตำบลลานสกา หลักเขตที่ ๔
ไปทางทิศตะวันออกเฉียงใต้ จนบรรจบกับหลักเขตเทศบาลตำบลลานสกา หลักเขตที่ ๕ และหลักเขตที่ ๖

ด้านใต้ จุดเส้นที่ลากจากหลักเขตเทศบาลตำบลลานสกา หลักเขตที่ ๖
ไปทางทิศตะวันตกเฉียงเหนือ จนบรรจบกับหลักเขตเทศบาลตำบลลานสกา หลักเขตที่ ๗

ด้านตะวันตก จุดเส้นที่ลากจากหลักเขตเทศบาลตำบลลานสกา หลักเขตที่ ๗
ไปทางทิศเหนือ จนบรรจบกับหลักเขตเทศบาลตำบลลานสกา หลักเขตที่ ๑

๑.๑๕ ด้านเหนือ จุดเส้นที่ลากจากหลักเขตเทศบาลตำบลบางจาก หลักเขตที่ ๑
ไปทางทิศตะวันออกเฉียงเหนือ จนบรรจบกับหลักเขตเทศบาลตำบลบางจาก หลักเขตที่ ๒

ด้านตะวันตก จดเส้นที่ลากจากหลักเขตเทศบาลตำบลหินตก หลักเขตที่ ๔
ไปทางทิศตะวันตกเฉียงเหนือ จนบรรจบกับหลักเขตเทศบาลตำบลหินตก หลักเขตที่ ๕ หลักเขตที่ ๖
และหลักเขตที่ ๑

๑.๑๙ ด้านเหนือ จดเส้นที่ลากจากหลักเขตเทศบาลตำบลร้อนพิบูลย์ หลักเขตที่ ๑
ไปทางทิศตะวันออกเฉียงเหนือ จนบรรจบกับหลักเขตเทศบาลตำบลร้อนพิบูลย์ หลักเขตที่ ๒ หลักเขตที่ ๓
และหลักเขตที่ ๔

ด้านตะวันออก จดเส้นที่ลากจากหลักเขตเทศบาลตำบลร้อนพิบูลย์ หลักเขตที่ ๔
ไปทางทิศตะวันออกเฉียงใต้ จนบรรจบกับหลักเขตเทศบาลตำบลร้อนพิบูลย์ หลักเขตที่ ๕

ด้านใต้ จดเส้นที่ลากจากหลักเขตเทศบาลตำบลร้อนพิบูลย์ หลักเขตที่ ๕
ไปทางทิศตะวันตกเฉียงใต้ จนบรรจบกับหลักเขตเทศบาลตำบลร้อนพิบูลย์ หลักเขตที่ ๖

ด้านตะวันตก จดเส้นที่ลากจากหลักเขตเทศบาลตำบลร้อนพิบูลย์ หลักเขตที่ ๖
ไปทางทิศตะวันตกเฉียงเหนือ จนบรรจบกับหลักเขตเทศบาลตำบลร้อนพิบูลย์ หลักเขตที่ ๗ หลักเขตที่ ๘
หลักเขตที่ ๙ และหลักเขตที่ ๑

๑.๒๐ แนวเขตผังเมืองรวมเมืองทุ่งสง จังหวัดนครศรีธรรมราช ตามกฎกระทรวงให้ใช้บังคับ
ผังเมืองรวมเมืองทุ่งสง จังหวัดนครศรีธรรมราช พ.ศ. ๒๕๔๖

๑.๒๑ ด้านเหนือ จดเส้นที่ลากจากหลักเขตเทศบาลตำบลเชียรใหญ่ หลักเขตที่ ๑
ไปทางทิศตะวันออกเฉียงใต้ จนบรรจบกับหลักเขตเทศบาลตำบลเชียรใหญ่ หลักเขตที่ ๒

ด้านตะวันออก จดเส้นที่ลากจากหลักเขตเทศบาลตำบลเชียรใหญ่ หลักเขตที่ ๒
ไปทางทิศตะวันตกเฉียงใต้ จนบรรจบกับหลักเขตเทศบาลตำบลเชียรใหญ่ หลักเขตที่ ๓

ด้านใต้ จดเส้นที่ลากจากหลักเขตเทศบาลตำบลเชียรใหญ่ หลักเขตที่ ๓
ไปทางทิศตะวันตกเฉียงเหนือ จนบรรจบกับหลักเขตเทศบาลตำบลเชียรใหญ่ หลักเขตที่ ๔

ด้านตะวันตก จดเส้นที่ลากจากหลักเขตเทศบาลตำบลเชียรใหญ่ หลักเขตที่ ๔
ไปทางทิศตะวันตกเฉียงเหนือ จนบรรจบกับหลักเขตเทศบาลตำบลเชียรใหญ่ หลักเขตที่ ๑

๑.๒๒ ด้านเหนือ จดเส้นที่ลากจากหลักเขตเทศบาลตำบลเขาชุมทอง หลักเขตที่ ๑
ไปทางทิศตะวันออกเฉียงเหนือ จนบรรจบกับหลักเขตเทศบาลตำบลเขาชุมทอง หลักเขตที่ ๒

ด้านตะวันออก จดเส้นที่ลากจากหลักเขตเทศบาลตำบลเขาชุมทอง หลักเขตที่ ๒
ไปทางทิศตะวันออกเฉียงใต้ จนบรรจบกับหลักเขตเทศบาลตำบลเขาชุมทอง หลักเขตที่ ๓

ด้านใต้ จดเส้นที่ลากจากหลักเขตเทศบาลตำบลเขาชุมทอง หลักเขตที่ ๓
ไปทางทิศตะวันตกเฉียงใต้ จนบรรจบกับหลักเขตเทศบาลตำบลเขาชุมทอง หลักเขตที่ ๔

ด้านตะวันตก จดเส้นที่ลากจากหลักเขตเทศบาลตำบลเขาชุมทอง หลักเขตที่ ๔
ไปทางทิศตะวันตกเฉียงใต้ จนบรรจบกับหลักเขตเทศบาลตำบลเขาชุมทอง หลักเขตที่ ๑

๑.๒๓ แนวเขตผังเมืองรวมชุมชนจุฬารณีย์ จังหวัดนครศรีธรรมราช ตามกฎกระทรวง
ฉบับที่ ๔๑๕ (พ.ศ. ๒๕๔๒) ออกตามความในพระราชบัญญัติการผังเมือง พ.ศ. ๒๕๑๘

๑.๒๔ ด้านเหนือ จดเส้นที่ลากจากหลักเขตเทศบาลตำบลหัวไทร หลักเขตที่ ๑
ไปทางทิศตะวันออกเฉียงใต้ จนบรรจบกับหลักเขตเทศบาลตำบลหัวไทร หลักเขตที่ ๒ และหลักเขตที่ ๓

ด้านตะวันออก จดเส้นที่ลากจากหลักเขตเทศบาลตำบลหัวไทร หลักเขตที่ ๓
ไปทางทิศตะวันออกเฉียงใต้ จนบรรจบกับหลักเขตเทศบาลตำบลหัวไทร หลักเขตที่ ๔

ด้านใต้ จดเส้นที่ลากจากหลักเขตเทศบาลตำบลหัวไทร หลักเขตที่ ๔
ไปทางทิศตะวันตก จนบรรจบกับหลักเขตเทศบาลตำบลหัวไทร หลักเขตที่ ๕ หลักเขตที่ ๖
และหลักเขตที่ ๗

ด้านตะวันตก จดเส้นที่ลากจากหลักเขตเทศบาลตำบลหัวไทร หลักเขตที่ ๗
ไปทางทิศเหนือ จนบรรจบกับหลักเขตเทศบาลตำบลหัวไทร หลักเขตที่ ๑

๑.๒๕ ด้านเหนือ จดเส้นที่ลากจากหลักเขตเทศบาลตำบลชะอวด หลักเขตที่ ๑
ไปทางทิศตะวันออกเฉียงเหนือ จนบรรจบกับหลักเขตเทศบาลตำบลชะอวด หลักเขตที่ ๒

ด้านตะวันออก จดเส้นที่เริ่มจากหลักเขตเทศบาลตำบลชะอวด หลักเขตที่ ๒
ไปทางทิศตะวันออกเฉียงใต้ จนบรรจบกับหลักเขตเทศบาลตำบลชะอวด หลักเขตที่ ๓

ด้านใต้ จดเส้นที่ลากจากหลักเขตเทศบาลตำบลชะอวด หลักเขตที่ ๓
ไปทางทิศตะวันตกเฉียงเหนือ จนบรรจบกับหลักเขตเทศบาลตำบลชะอวด หลักเขตที่ ๔

ด้านตะวันตก จดเส้นที่ลากจากหลักเขตเทศบาลตำบลชะอวด หลักเขตที่ ๔
ไปทางทิศตะวันตกเฉียงเหนือ จนบรรจบกับหลักเขตเทศบาลตำบลชะอวด หลักเขตที่ ๑

๒. ที่ดินในบริเวณหมายเลข ๒.๑ ถึงหมายเลข ๒.๘ ที่กำหนดไว้เป็นสีม่วง ให้เป็นที่ดิน
ประเภทอุตสาหกรรมและคลังสินค้า มีรายการดังต่อไปนี้

๒.๑ ด้านเหนือ จดเส้นแบ่งเขตการปกครองระหว่างอำเภอท่าศาลากับอำเภอ
เมืองนครศรีธรรมราช และคลองปากพิง ฝั่งใต้

ด้านตะวันออก จดเส้นขนานระยะ ๑,๐๐๐ เมตร กับศูนย์กลางทางหลวงแผ่นดิน
หมายเลข ๔๐๑

ด้านใต้ จดเส้นตั้งฉากกับทางหลวงแผ่นดินหมายเลข ๔๐๑ ฟากตะวันออก
ที่จุดซึ่งทางหลวงแผ่นดินหมายเลข ๔๐๓ บรรจบกับทางหลวงแผ่นดินหมายเลข ๔๐๑ ไปทางทิศเหนือ
จนบรรจบกับเส้นขนานระยะ ๑,๐๐๐ เมตร กับศูนย์กลางทางหลวงแผ่นดินหมายเลข ๔๐๑

ด้านตะวันตก จดเขตพื้นที่ชลประทานคลองอ้ายเขียว และคลองปากพยิง
ฝั่งตะวันออก

๒.๒ ด้านเหนือ จดเส้นตั้งฉากระยะ ๑,๗๐๐ เมตร กับทางหลวงแผ่นดิน
หมายเลข ๔๐๑ ฟากตะวันออก ที่จุดซึ่งทางหลวงแผ่นดินหมายเลข ๔๐๑ บรรจบทางหลวงแผ่นดิน
หมายเลข ๔๐๓ ไปทางทิศใต้ตามแนวทางหลวงแผ่นดินหมายเลข ๔๐๑ เป็นระยะ ๒,๐๐๐ เมตร

ด้านตะวันออก จดเส้นขนานระยะ ๒,๙๐๐ เมตร กับศูนย์กลางทางหลวงแผ่นดิน
หมายเลข ๔๐๑ และคลองท่าแพ ฝั่งเหนือ

ด้านใต้ จดคลองท่าแพ ฝั่งเหนือ

ด้านตะวันตก จดเส้นขนานระยะ ๑,๗๐๐ เมตร กับศูนย์กลางทางหลวงแผ่นดิน
หมายเลข ๔๐๑

๒.๓ ด้านเหนือ จดเส้นตั้งฉากกับทางหลวงแผ่นดินหมายเลข ๔๐๓ ฟากตะวันตก
ที่จุดซึ่งห่างจากทางหลวงแผ่นดินหมายเลข ๔๐๑ บรรจบทางหลวงแผ่นดินหมายเลข ๔๐๓ ไปทาง
ทิศตะวันตกเฉียงใต้ตามแนวทางหลวงแผ่นดินหมายเลข ๔๐๓ เป็นระยะ ๔,๐๐๐ เมตร

ด้านตะวันออก จดทางหลวงแผ่นดินหมายเลข ๔๐๓ ฟากตะวันตก

ด้านใต้ จดเส้นแบ่งเขตการปกครองระหว่างตำบลท่าจี้ กับตำบลนาทราย

ด้านตะวันตก จดเส้นขนานระยะ ๑,๒๐๐ เมตร กับศูนย์กลางทางหลวงแผ่นดิน
หมายเลข ๔๐๓

๒.๔ ด้านเหนือ จดทางหลวงแผ่นดินหมายเลข ๔๐๑๙ ฟากใต้ เส้นตรงที่ลากจาก
ทางหลวงแผ่นดินหมายเลข ๔๐๑๙ ฟากตะวันออก ที่จุดซึ่งอยู่ห่างจากทางหลวงแผ่นดินหมายเลข ๔๑
บรรจบกับทางหลวงแผ่นดินหมายเลข ๔๐๑๙ ไปทางทิศตะวันออกเฉียงเหนือตามแนวทางหลวงแผ่นดิน
หมายเลข ๔๐๑๙ เป็นระยะ ๘,๐๐๐ เมตร ไปทางทิศตะวันออกจนบรรจบถนนยุทธศาสตร์ ฟากตะวันตก
ที่จุดซึ่งอยู่ห่างจากถนนยุทธศาสตร์บรรจบกับทางหลวงแผ่นดินหมายเลข ๔๐๑๕ ไปทางทิศใต้ตามแนว
ถนนยุทธศาสตร์ เป็นระยะ ๑,๖๐๐ เมตร

ด้านตะวันออก จดถนนยุทธศาสตร์ ฟากตะวันตก แนวเขตปฏิรูปที่ดิน
ป่าปลายคลองวังหีบ ป่าคลองแพรก และป่าน้ำตกโยง และแนวเขตปฏิรูปที่ดิน ป่าไสโดน และป่าในตาก

ด้านใต้ จดเส้นแบ่งเขตการปกครองระหว่างอำเภอนาบอน กับอำเภอทุ่งสง
และเส้นแบ่งเขตการปกครองระหว่างตำบลนาโพธิ์ กับตำบลหนองหงส์

ด้านตะวันตก จดเส้นขนานระยะ ๒,๐๐๐ เมตร กับศูนย์กลางทางหลวงแผ่นดิน
หมายเลข ๔๑ และเส้นตั้งฉากกับทางหลวงแผ่นดินหมายเลข ๔๑ ฟากใต้ ที่จุดซึ่งทางหลวงแผ่นดิน
หมายเลข ๔๐๑๙ บรรจบกับทางหลวงแผ่นดินหมายเลข ๔๑ ไปทางทิศตะวันออกเฉียงเหนือ จนบรรจบกับ
เส้นขนานระยะ ๒,๐๐๐ เมตร กับศูนย์กลางทางหลวงแผ่นดินหมายเลข ๔๑

ทั้งนี้ ยกเว้นบริเวณหมายเลข ๑.๑๗ ที่กำหนดไว้เป็นสีชมพู

๒.๕ ด้านเหนือ จดเส้นขนานระยะ ๑,๕๐๐ เมตร กับศูนย์กลางทางหลวงแผ่นดิน
หมายเลข ๔๒๓๘

ด้านตะวันออก จดเขตเทศบาลตำบลหินตก หลักเขตที่ ๖ ไปทางทิศใต้
จนบรรจบกับหลักเขตเทศบาลตำบลหินตก หลักเขตที่ ๕ และหลักเขตที่ ๔ และเส้นขนานระยะ
๕๐๐ เมตร กับศูนย์กลางทางหลวงแผ่นดินหมายเลข ๔๐๓

ด้านใต้ จดเส้นตั้งฉากกับทางหลวงแผ่นดินหมายเลข ๔๐๓ ฟากตะวันตก
ที่จุดซึ่งอยู่ห่างจากทางหลวงแผ่นดินหมายเลข ๔๒๓๘ บรรจบกับทางหลวงแผ่นดินหมายเลข ๔๐๓
ไปทางทิศใต้ตามแนวทางหลวงแผ่นดินหมายเลข ๔๐๓ เป็นระยะ ๕,๕๐๐ เมตร

ด้านตะวันตก จดเส้นขนานระยะ ๒,๕๐๐ เมตร กับศูนย์กลางทางหลวงแผ่นดิน
หมายเลข ๔๐๓

๒.๖ บริเวณพื้นที่โรงปูนซีเมนต์ อำเภอทุ่งสง จังหวัดนครศรีธรรมราช

๒.๗ ด้านเหนือ จดทางหลวงแผ่นดินหมายเลข ๔๐๘ ฟากใต้

ด้านตะวันออก จดเส้นตั้งฉากกับทางหลวงแผ่นดินหมายเลข ๔๐๘ ฟากใต้
ที่จุดซึ่งทางหลวงแผ่นดินหมายเลข ๔๑๕๐ บรรจบกับทางหลวงแผ่นดินหมายเลข ๔๐๘ ไปทางทิศตะวันตก
ตามแนวทางหลวงแผ่นดินหมายเลข ๔๐๘ เป็นระยะ ๔,๐๐๐ เมตร

ด้านใต้ จดเส้นขนานระยะ ๑,๒๐๐ เมตร กับศูนย์กลางทางหลวงแผ่นดิน
หมายเลข ๔๐๘

ด้านตะวันตก จุดเส้นตั้งฉากกับทางหลวงแผ่นดินหมายเลข ๔๐๘ ปากใต้ ที่จุดซึ่งอยู่ห่างจากทางหลวงแผ่นดินหมายเลข ๔๑๕๐ บรรจบกับทางหลวงแผ่นดินหมายเลข ๔๐๘ ไปทางทิศตะวันตกตามแนวทางหลวงแผ่นดินหมายเลข ๔๐๘ เป็นระยะ ๖,๐๐๐ เมตร

๒.๘ ด้านเหนือ จุดเส้นที่ลากจากทางหลวงแผ่นดินหมายเลข ๔๐๑๘ ปากเหนือ และเส้นตั้งฉากกับทางหลวงแผ่นดินหมายเลข ๔๐๑๘ ปากใต้ ที่จุดซึ่งอยู่ห่างจากทางหลวงแผ่นดินหมายเลข ๔๐๑๘ บรรจบกับคลองชะอวด ไปทางทิศตะวันตกเฉียงใต้ตามแนวทางหลวงแผ่นดินหมายเลข ๔๐๑๘ เป็นระยะ ๘๐๐ เมตร

ด้านตะวันออก จุดเส้นขนานระยะ ๕๐๐ เมตร กับศูนย์กลางทางหลวงแผ่นดินหมายเลข ๔๐๑๘

ด้านใต้ จุดเส้นตั้งฉากกับทางหลวงแผ่นดินหมายเลข ๔๐๑๘ ปากใต้ และปากเหนือ ที่จุดซึ่งอยู่ห่างจากทางหลวงแผ่นดินหมายเลข ๔๐๑๘ บรรจบกับทางหลวงแผ่นดินหมายเลข ๔๑ ไปทางทิศตะวันออกเฉียงเหนือตามแนวทางหลวงแผ่นดินหมายเลข ๔๐๑๘ เป็นระยะ ๕,๐๐๐ เมตร

ด้านตะวันตก จุดเส้นขนานระยะ ๑,๐๐๐ เมตร กับศูนย์กลางทางหลวงแผ่นดินหมายเลข ๔๐๑๘

๓. ที่ดินในบริเวณหมายเลข ๓.๑ ถึงหมายเลข ๓.๙ ที่กำหนดไว้เป็นสีเขียว ให้เป็นที่ดินประเภทชนบทและเกษตรกรรม มีรายการดังต่อไปนี้

๓.๑ ด้านเหนือ จุดแนวชายฝั่งทะเลอ่าวไทย

ด้านตะวันออก จุดแนวเขตป่าสงวนแห่งชาติ ป่าเลนเขาแหลมทาบ แนวเขตป่าสงวนแห่งชาติป่าเขาออก ป่าเขาท้องโหนด และป่าเขาชัยสน และแนวชายฝั่งทะเลอ่าวไทย

ด้านใต้ จุดแนวเขตป่าสงวนแห่งชาติ ป่าคลองหลง ป่าสงวนแห่งชาติป่าคลองธง แนวเขตปฏิรูปที่ดินป่าคลองหลงและป่าคลองธง ทางหลวงแผ่นดินหมายเลข ๔๐๑ ปากเหนือ และแนวเขตปฏิรูปที่ดินป่าเขาหัวช้าง

ด้านตะวันตก จุดแนวเขตปฏิรูปที่ดินป่าเขาหัวช้าง แนวเขตปฏิรูปที่ดินป่าคลองธง แนวเขตป่าสงวนแห่งชาติ ป่าคลองธง และแนวเขตผังเมืองรวมด้านเหนือ ซึ่งเป็นเส้นแบ่งเขตการปกครองระหว่างจังหวัดนครศรีธรรมราชกับจังหวัดสุราษฎร์ธานี

ทั้งนี้ ยกเว้นบริเวณหมายเลข ๑.๑ ที่กำหนดไว้เป็นสีเขียว และบริเวณหมายเลข ๙.๒ ที่กำหนดไว้เป็นสีเขียวอ่อนมีเส้นทแยงสีเทา

๓.๒ ด้านเหนือ จดแนวเขตป่าสงวนแห่งชาติ ป่าเขาหัวช้าง แนวเขตปฏิรูปที่ดิน ป่าเขาหัวช้าง ทางหลวงแผ่นดินหมายเลข ๔๐๑ ฟากใต้ แนวเขตปฏิรูปที่ดินป่าคลองเหลงและป่าคลองธง และแนวเขตป่าสงวนแห่งชาติ ป่าคลองเหลง

ด้านตะวันออก จดแนวชายฝั่งทะเลอ่าวไทย แนวเขตป่าสงวนแห่งชาติ ป่าเลนปากน้ำสีชล หลักเขตเทศบาลตำบลสีชล ระหว่างหลักเขตที่ ๒ และหลักเขตที่ ๓ และแนวเขต ป่าสงวนแห่งชาติ ป่าเลนปากน้ำท่าหมาก

ด้านใต้ จดคลองท่าพุด ฝั่งเหนือ คลองเตาหม้อ ฝั่งเหนือ ทางหลวงแผ่นดิน หมายเลข ๔๐๑ ฟากตะวันออก คลองกลาย ฝั่งเหนือ ทางหลวงแผ่นดินหมายเลข ๔๑๔๐ ฟากเหนือ ทางหลวงแผ่นดินหมายเลข ๔๐๑๖ ฟากตะวันตก และทางหลวงแผ่นดินหมายเลข ๔๑๘๙ ฟากเหนือ

ด้านตะวันตก จดแนวเขตวนอุทยานแห่งชาติเขาหลวง แนวเขตป่าสงวนแห่งชาติ ป่ารุ้งชิง ป่าสงวนแห่งชาติ ป่าคลองฝ้าย ป่าสงวนแห่งชาติ ป่าห้วยกองเสา ป่าสงวนแห่งชาติ ป่าเขานัน แนวเขตปฏิรูปที่ดินป่ารุ้งชิง แนวเขตปฏิรูปที่ดินป่าเขานัน แนวเขตปฏิรูปที่ดินป่าคลองฝ้าย แนวเขตผังเมือง รวมด้านเหนือ ซึ่งเป็นเส้นแบ่งเขตการปกครองระหว่างจังหวัดนครศรีธรรมราชกับจังหวัดสุราษฎร์ธานี แนวเขตป่าสงวนแห่งชาติป่ายางโพรง และป่าเขาใหญ่ แนวเขตปฏิรูปที่ดินป่ายางโพรง และป่าเขาใหญ่ ป่าสงวนแห่งชาติป่าเขาหัวช้าง และแนวเขตปฏิรูปที่ดินป่าเขาหัวช้าง

ทั้งนี้ ยกเว้นบริเวณหมายเลข ๔.๒ และหมายเลข ๔.๓ ที่กำหนดไว้เป็นสีขาวย มีกรอบและเส้นทแยงสีเขียว และบริเวณหมายเลข ๕.๕ ที่กำหนดไว้เป็นสีเขียวมีกรอบและเส้นทแยงสีน้ำตาล

๓.๓ ด้านเหนือ จดทางหลวงแผ่นดินหมายเลข ๔๑๘๙ ฟากใต้ ทางหลวงแผ่นดิน หมายเลข ๔๐๑๖ ฟากตะวันออก ทางหลวงแผ่นดินหมายเลข ๔๑๔๐ ฟากใต้ คลองเกราะ ฝั่งใต้ เส้นขนานระยะ ๕๐๐ เมตร กับศูนย์กลางทางหลวงชนบท นศ. ๓๐๒๗ ห้วยไทรยั่ว ฝั่งเหนือ เส้นขนานระยะ ๑,๐๐๐ เมตร กับศูนย์กลางทางหลวงชนบท นศ. ๓๐๒๗ คลองขุด ฝั่งใต้ และ ทางหลวงชนบท นศ. ๔๐๕๕ ฟากใต้ และคลองปากพียง ฝั่งใต้

ด้านตะวันออก จดแนวเขตป่าสงวนแห่งชาติ ป่าเลนปากน้ำ แนวเขตป่าสงวนแห่งชาติ ป่าเลนปากพญา - ปากนคร และเขตเทศบาลตำบลปากนคร หลักเขตที่ ๒ ไปทางทิศตะวันตกเฉียงใต้ จนบรรจบกับหลักเขตเทศบาลตำบลปากนคร หลักเขตที่ ๑

ด้านใต้ จดทางหลวงแผ่นดินหมายเลข ๔๑๐๒ ฟากเหนือ แนวเขตผังเมือง รวมเมืองนครศรีธรรมราช พ.ศ. ๒๕๔๕ ด้านเหนือ คลองท่าแพ ฝั่งใต้ เขตเทศบาลตำบลท่าแพ หลักเขตที่ ๒ และหลักเขตที่ ๑ เขตพื้นที่ชลประทานโครงการส่งน้ำและบำรุงรักษานครศรีธรรมราช ทางหลวงแผ่นดินหมายเลข ๔๐๑๕ ฟากเหนือ และหลักเขตเทศบาลตำบลลานสกา หลักเขตที่ ๓ หลักเขตที่ ๒ และหลักเขตที่ ๑

ด้านตะวันตก จดแนวเขตวนอุทยานแห่งชาติเขาหลวง

ทั้งนี้ ยกเว้นบริเวณหมายเลข ๑.๔ และหมายเลข ๑.๖ ที่กำหนดไว้เป็นสีชมพู บริเวณหมายเลข ๒.๑ หมายเลข ๒.๒ และหมายเลข ๒.๓ ที่กำหนดไว้เป็นสีม่วง และบริเวณหมายเลข ๔.๕ ที่กำหนดไว้เป็นสีเขียวมีกรอบและเส้นทแยงสีเขียว

๓.๔ ด้านเหนือ จดแนวเขตผังเมืองรวมด้านตะวันตก ซึ่งเป็นเส้นแบ่งเขต การปกครองระหว่างจังหวัดนครศรีธรรมราชกับจังหวัดสุราษฎร์ธานี แนวเขตปฏิรูปที่ดินป่าเขากะทูน และป่าปลายกะเบียด อ่างเก็บน้ำกะทูน ทางหลวงแผ่นดินหมายเลข ๔๑๘๙ ฟากใต้ แนวเขตป่าสงวนแห่งชาติ ป่าเขากะทูน และป่าปลายกะเบียด อ่างเก็บน้ำคลองดินแดง และแนวเขตวนอุทยานแห่งชาติเขาหลวง

ด้านตะวันออก จดแนวเขตวนอุทยานแห่งชาติเขาหลวง และแนวเขตป่าสงวน แห่งชาติ ป่าภูเขาหลวง

ด้านใต้ จดทางหลวงแผ่นดินหมายเลข ๔๐๑๕ ฟากเหนือ ถนนยุทธศาสตร์ ฟากตะวันตก เส้นตรงที่ลากจากถนนยุทธศาสตร์ ที่จุดซึ่งอยู่ห่างจากถนนยุทธศาสตร์ บรรจบกับ ทางหลวงแผ่นดินหมายเลข ๔๐๑๕ ไปทางทิศตะวันออกเฉียงใต้ตามแนวถนนยุทธศาสตร์ เป็นระยะ ๑,๖๐๐ เมตร ไปทางทิศตะวันตกเฉียงเหนือ จนบรรจบทางหลวงแผ่นดินหมายเลข ๔๐๑๙ ฟากใต้ ที่จุดซึ่งอยู่ห่างทางหลวงแผ่นดินหมายเลข ๔๐๑๙ บรรจบกับทางหลวงแผ่นดินหมายเลข ๔๑ ไปทาง ทิศตะวันตกเฉียงเหนือตามแนวทางหลวงแผ่นดินหมายเลข ๔๐๑๙ เป็นระยะ ๘,๐๐๐ เมตร และทางหลวงแผ่นดินหมายเลข ๔๐๑๙ ฟากตะวันตกและฟากเหนือ

ด้านตะวันตก จดหลักเขตเทศบาลตำบลท่ายาง หลักเขตที่ ๓ ทางหลวงแผ่นดิน หมายเลข ๔๐๓๘ ฟากตะวันออก แนวเขตปฏิรูปที่ดินป่าปากช่องนกฮั่ง พื้นที่ชลประทานฝายคลองสังข์ แม่น้ำตาปี ฝั่งตะวันออก แนวเขตปฏิรูปที่ดินป่าคลองสาย ป่าปลายรา และป่าทุ่งสัง และป่าปากเพรียง ป่าคลองซอ่อน แนวเขตป่าสงวนแห่งชาติ ป่าปลายรา และแนวเขตป่าสงวนแห่งชาติ ป่าคลองสาย

ทั้งนี้ ยกเว้นบริเวณหมายเลข ๑.๕ หมายเลข ๑.๙ หมายเลข ๑.๑๑ หมายเลข ๑.๑๒ ที่กำหนดไว้เป็นสีชมพู บริเวณหมายเลข ๕.๑๑ หมายเลข ๕.๑๓ หมายเลข ๕.๑๔ หมายเลข ๕.๑๖ ที่กำหนดไว้เป็นสีเขียวมีกรอบและเส้นทแยงสีน้ำตาล บริเวณหมายเลข ๗.๗ และหมายเลข ๗.๙ ที่กำหนดไว้เป็นสีเขียวอ่อนมีเส้นทแยงสีขาว

๓.๕ ด้านเหนือ จดแนวเขตผังเมืองรวมเมืองนครศรีธรรมราช ตามกฎกระทรวง ให้ใช้บังคับผังเมืองรวมเมืองนครศรีธรรมราช พ.ศ. ๒๕๔๕ ด้านใต้ และทางหลวงแผ่นดินหมายเลข ๔๐๑๒ ฟากใต้

ด้านตะวันออก จดค้นกั้นน้ำจืด - น้ำเค็ม ตามโครงการพัฒนาลุ่มน้ำปากพนัง อันเนื่องมาจากพระราชดำริ หลักเขตเทศบาลตำบลบางจาก หลักเขตที่ ๒ ไปทางทิศตะวันตกเฉียงใต้ จนบรรจบกับหลักเขตเทศบาลตำบลบางจาก หลักเขตที่ ๑ และพื้นที่ชลประทานโครงการส่งน้ำ และบำรุงรักษาลุ่มน้ำปากพนังตอนล่าง

ด้านใต้ จดพื้นที่ชลประทานโครงการส่งน้ำและบำรุงรักษาลุ่มน้ำปากพนัง ตอนล่าง และแนวเขตปฏิรูปที่ดินป่าดอนทราย และป่าคลอง

ด้านตะวันตก จดเขตทางรถไฟสายใต้ ปากตะวันออก

๓.๖ ด้านเหนือ จดทางหลวงแผ่นดินหมายเลข ๔๐๑๕ ปากใต้ และคลองเสาธง ผึ่งใต้

ด้านตะวันออก จดทางหลวงแผ่นดินหมายเลข ๔๐๓ ปากตะวันตก เขตเทศบาล ตำบลหินตก หลักเขตที่ ๑ ไปทางทิศตะวันตกเฉียงใต้ จนบรรจบกับหลักเขตเทศบาลตำบลหินตก หลักเขตที่ ๕ เส้นขนานระยะ ๑,๕๐๐ เมตร กับศูนย์กลางทางหลวงแผ่นดินหมายเลข ๔๒๓๘ เส้นขนานระยะ ๒,๕๐๐ เมตร กับศูนย์กลางทางหลวงแผ่นดินหมายเลข ๔๐๓ เส้นตั้งฉากกับทางหลวงแผ่นดิน หมายเลข ๔๐๓ ปากตะวันตก ที่จุดซึ่งอยู่ห่างจากทางหลวงแผ่นดินหมายเลข ๔๒๓๘ บรรจบกับ ทางหลวงแผ่นดินหมายเลข ๔๐๓ ไปทางทิศใต้ตามแนวทางหลวงแผ่นดินหมายเลข ๔๐๓ เป็นระยะ ๕,๕๐๐ เมตร เส้นขนานระยะ ๕๐๐ เมตร กับศูนย์กลางทางหลวงแผ่นดินหมายเลข ๔๐๓ และหลักเขต เทศบาลตำบลร้อนพิบูลย์ หลักเขตที่ ๓ ไปทางทิศตะวันตกเฉียงใต้ จนบรรจบกับหลักเขตเทศบาล ตำบลร้อนพิบูลย์ หลักเขตที่ ๒ หลักเขตที่ ๑ หลักเขตที่ ๙ หลักเขตที่ ๘ หลักเขตที่ ๗ และหลักเขตที่ ๖

ด้านใต้ จดแนวเขตผังเมืองรวมเมืองทุ่งสง จังหวัดนครศรีธรรมราช ตามกฎกระทรวงให้ใช้บังคับผังเมืองรวมเมืองทุ่งสง จังหวัดนครศรีธรรมราชพ.ศ. ๒๕๔๖ ด้านเหนือ ทางหลวงแผ่นดินหมายเลข ๔๑ ปากเหนือ และแนวเขตป่าสงวนแห่งชาติ ป่าหนองหงส์ และป่าควนกรด

ด้านตะวันตก จดเส้นแบ่งเขตการปกครองระหว่างตำบลหนองหงส์ กับตำบลนาโพธิ์ เส้นแบ่งเขตการปกครองระหว่างอำเภอทุ่งสงกับอำเภอนาบอน และถนนยุทธศาสตร์ ปากตะวันออก

ทั้งนี้ ยกเว้นบริเวณหมายเลข ๒.๕ ที่กำหนดไว้เป็นสีม่วง บริเวณหมายเลข ๕.๑๕ หมายเลข ๕.๑๗ และหมายเลข ๕.๑๙ ที่กำหนดไว้เป็นสีเขียวมีกรอบและเส้นทแยงสีน้ำตาล และบริเวณหมายเลข ๗.๑๑ ที่กำหนดไว้เป็นสีเขียวอ่อนมีเส้นทแยงสีขาว

๓.๗ ด้านเหนือ จดเส้นตรงที่ลากจากหลักเขตเทศบาลตำบลท่ามาย หลักเขตที่ ๕ ไปทางทิศตะวันออก จนบรรจบกับหลักเขตเทศบาลตำบลท่ามาย หลักเขตที่ ๔ ทางหลวงแผ่นดิน

หมายเลข ๔๐๑๙ ฟากใต้ เส้นตั้งฉากกับทางหลวงแผ่นดินหมายเลข ๔๑ ฟากใต้ ที่จุดซึ่งบรรจบกับทางหลวงแผ่นดินหมายเลข ๔๐๑๙ เส้นขนานระยะ ๒,๐๐๐ เมตร กับศูนย์กลางทางหลวงแผ่นดินหมายเลข ๔๑ เส้นแบ่งเขตการปกครองระหว่างตำบลนาโพธิ์กับตำบลหนองหงส์ ทางหลวงแผ่นดินหมายเลข ๔๑ ฟากใต้ และแนวเขตป่าสงวนแห่งชาติ ป่าหนองหงส์ และป่าควนกรด

ด้านตะวันออก จดแนวเขตผังเมืองรวมเมืองทุ่งสง จังหวัดนครศรีธรรมราช ตามกฎกระทรวงให้ใช้บังคับผังเมืองรวมเมืองทุ่งสง จังหวัดนครศรีธรรมราช พ.ศ. ๒๕๔๖ ด้านตะวันตก และทางหลวงแผ่นดินหมายเลข ๔๐๓ ฟากตะวันตก

ด้านใต้ จดแนวเขตผังเมืองรวมด้านใต้ ซึ่งเป็นเส้นแบ่งเขตการปกครองระหว่างจังหวัดนครศรีธรรมราชกับจังหวัดตรัง แนวเขตป่าสงวนแห่งชาติ ป่าหน้าไชและป่านาปู และแนวเขตปฏิรูปที่ดินป่าหน้าไชและป่านาปู

ด้านตะวันตก จดแนวเขตผังเมืองรวมด้านตะวันตก ซึ่งเป็นเส้นแบ่งเขตการปกครองระหว่างจังหวัดนครศรีธรรมราชกับจังหวัดกระบี่ แนวเขตปฏิรูปที่ดินป่าหน้าไช และป่านาปู แนวเขตป่าสงวนแห่งชาติ ป่าหน้าไชและป่านาปู แนวเขตปฏิรูปที่ดินป่าคลองกรูหยัน และแนวเขตปฏิรูปที่ดินป่าเขาขาว ป่าอ่าวกราย ป่าหน้าไช ป่าควนขาวครก ป่าควนประ และป่านาปู

ทั้งนี้ ยกเว้นบริเวณหมายเลข ๕.๑๘ หมายเลข ๕.๒๐ หมายเลข ๕.๒๗ หมายเลข ๕.๒๙ หมายเลข ๕.๓๑ หมายเลข ๕.๓๒ และหมายเลข ๕.๓๓ ที่กำหนดไว้เป็นสีเขียว มีกรอบและเส้นทแยงสีน้ำตาล บริเวณหมายเลข ๗.๑๔ หมายเลข ๗.๑๕ และหมายเลข ๗.๒๒ ที่กำหนดไว้เป็นสีเขียวอ่อนมีเส้นทแยงสีขาว

๓.๘ ด้านเหนือ จดคลองเสาธง ฝั่งใต้

ด้านตะวันออก จดแนวเขตปฏิรูปที่ดินป่าดอนทราย และป่าคลอง พื้นที่ชลประทาน โครงการส่งน้ำและบำรุงรักษาลุ่มน้ำปากพนังตอนบน แนวเขตปฏิรูปที่ดินป่าท่าช้างข้าม ป่าทรายคอเขา ป่าบ้านกุ่มแปะ ป่าบ้านในลุ่ม ป่าพรุควนเค็ง และป่าคลองค็อง คลองชะอวด ฝั่งใต้ แม่น้ำปากพนัง ฝั่งตะวันออก ทางหลวงแผ่นดินหมายเลข ๔๐๘ ฟากใต้ และคั่นกันน้ำจืด - น้ำเค็ม ตามโครงการพัฒนาลุ่มน้ำปากพนังอันเนื่องมาจากพระราชดำริ

ด้านใต้ จดแนวเขตผังเมืองรวมด้านใต้ ซึ่งเป็นเส้นแบ่งเขตการปกครองระหว่างจังหวัดนครศรีธรรมราชกับจังหวัดสงขลา ป่าสงวนแห่งชาติ ป่าพรุควนเค็ง และพื้นที่เขตห้ามล่าสัตว์ป่าทะเลน้อย เส้นตรงที่ลากจากหลักเขตเทศบาลตำบลชะอวด หลักเขตที่ ๒ ไปทางทิศตะวันตกจนบรรจบกับหลักเขตเทศบาลตำบลชะอวด หลักเขตที่ ๑ และทางหลวงแผ่นดินหมายเลข ๔๐๑๘ ฟากเหนือ

ด้านตะวันตก จดทางหลวงแผ่นดินหมายเลข ๔๑ พากตะวันออก แนวเขต
ฝั่งเมืองรวมชุมชนจุฬารักษ์ จังหวัดนครศรีธรรมราช ตามกฎกระทรวง ฉบับที่ ๔๑๕ (พ.ศ. ๒๕๔๒)
ออกตามความในพระราชบัญญัติการผังเมือง พ.ศ. ๒๕๑๘ ด้านตะวันออก เขตเทศบาลตำบลร่อนพิบูลย์
เขตเทศบาลตำบลหินตก และทางหลวงแผ่นดินหมายเลข ๔๐๓ พากตะวันออก

ทั้งนี้ ยกเว้นบริเวณหมายเลข ๑.๒๒ ที่กำหนดไว้เป็นสีชมพู

๓.๙ ด้านเหนือ จดแนวเขตฝั่งเมืองรวมเมืองทุ่งสง จังหวัดนครศรีธรรมราช
ตามกฎกระทรวงให้ใช้บังคับผังเมืองรวมเมืองทุ่งสง จังหวัดนครศรีธรรมราช พ.ศ. ๒๕๔๖ ด้านใต้
ทางหลวงแผ่นดินหมายเลข ๔๑ พากใต้ และเขตเทศบาลตำบลร่อนพิบูลย์

ด้านตะวันออก จดทางหลวงแผ่นดินหมายเลข ๔๑ พากตะวันตก และแนวเขต
ฝั่งเมืองรวมชุมชนจุฬารักษ์ จังหวัดนครศรีธรรมราช ตามกฎกระทรวง ฉบับที่ ๔๑๕ (พ.ศ. ๒๕๔๒)
ออกตามความในพระราชบัญญัติการผังเมือง พ.ศ. ๒๕๑๘ ด้านตะวันตก

ด้านใต้ จดแนวเขตปฏิรูปที่ดินป่าควนแก้ว ป่าคลองตม และป่าทุ่งลานชะ
ป่าสงวนแห่งชาติ ป่าควนออกบ้านน้ำตก ป่าสงวนแห่งชาติ ป่าช่องกะโสม ป่าวังญวน ป่าควนประ
ป่าช่องเขา ป่าไร่ใหญ่ ป่าควนขี้แรด ป่าควนนกจาบและป่าปากอ่าว ทางหลวงแผ่นดินหมายเลข ๔๑๕๑
ปากเหนือ และแนวเขตฝั่งเมืองรวมด้านใต้ ซึ่งเป็นเส้นแบ่งเขตการปกครองระหว่างจังหวัดนครศรีธรรมราช
กับจังหวัดตรัง

ด้านตะวันตก จดเขตทางรถไฟสายใต้ พากตะวันออก เขตทหาร โรงงาน
ปูนซิเมนต์ไทย สาขาทุ่งสง ทางหลวงแผ่นดินหมายเลข ๔๐๓ พากตะวันออก และแนวเขตฝั่งเมืองรวม
เมืองทุ่งสง จังหวัดนครศรีธรรมราช ตามกฎกระทรวงให้ใช้บังคับผังเมืองรวมเมืองทุ่งสง จังหวัดนครศรีธรรมราช
พ.ศ. ๒๕๔๖ ด้านใต้

ทั้งนี้ ยกเว้นบริเวณหมายเลข ๕.๒๔ และหมายเลข ๕.๒๕ ที่กำหนดไว้เป็นสีเขียว
มีกรอบและเส้นทแยงสีน้ำตาล และบริเวณหมายเลข ๗.๑๗ ที่กำหนดไว้เป็นสีเขียวอ่อนมีเส้นทแยงสีขาว

๔. ที่ดินในบริเวณหมายเลข ๔.๑ ถึงหมายเลข ๔.๙ ที่กำหนดไว้เป็นสีชาวมีกรอบและ
เส้นทแยงสีเขียว ให้เป็นที่ดินประเภทอนุรักษ์ชนบทและเกษตรกรรม มีรายการดังต่อไปนี้

- ๔.๑ พื้นที่ชลประทานประตูละบายน้ำคลองท่าจันทร์
- ๔.๒ พื้นที่ชลประทานคลองท่าเรือรี
- ๔.๓ พื้นที่ชลประทานฝายคลองท่าทอน
- ๔.๔ พื้นที่ชลประทานคลองกลาย

- ๔.๕ พื้นที่ชลประทานฝายคลองอ้ายเขียว
- ๔.๖ พื้นที่ชลประทานโครงการส่งน้ำและบำรุงรักษานครศรีธรรมราช
- ๔.๗ พื้นที่ชลประทานฝายคลองสังข์
- ๔.๘ พื้นที่ชลประทานโครงการส่งน้ำและบำรุงรักษาลุ่มน้ำปากพนังตอนบน
- ๔.๙ พื้นที่ชลประทานโครงการส่งน้ำและบำรุงรักษาลุ่มน้ำปากพนังตอนล่าง
๕. ที่ดินในบริเวณหมายเลข ๕.๑ ถึงหมายเลข ๕.๓๕ ที่กำหนดไว้เป็นสีเขียวมีกรอบและเส้นทแยงสีน้ำตาล ให้เป็นที่ดินประเภทปฏิรูปที่ดินเพื่อเกษตรกรรม มีรายการดังต่อไปนี้
- ๕.๑ เขตปฏิรูปที่ดินป่าคลองธง
- ๕.๒ เขตปฏิรูปที่ดินป่าคลองเหลง และป่าคลองธง
- ๕.๓ เขตปฏิรูปที่ดินป่าเขาหัวช้าง
- ๕.๔ เขตปฏิรูปที่ดินป่ายางโพรง และป่าเขาใหญ่
- ๕.๕ เขตปฏิรูปที่ดินป่าเขาคอกวาง และป่าทรายคอเขา
- ๕.๖ เขตปฏิรูปที่ดินป่ากรุงชิง
- ๕.๗ เขตปฏิรูปที่ดินป่าคลองฝ้ายน
- ๕.๘ เขตปฏิรูปที่ดินป่าเขานัน
- ๕.๙ เขตปฏิรูปที่ดินป่าเขากะทูน และป่าปลายกะเปียด
- ๕.๑๐ เขตปฏิรูปที่ดินป่าคลองสาย ป่าปลายรา ป่าทุ่งสัง และป่าปากเพรียง ป่าคลองซ่อน
- ๕.๑๑ เขตปฏิรูปที่ดินป่าคลองเพลง
- ๕.๑๒ เขตปฏิรูปที่ดินป่าปากช่องนกฮ้าง
- ๕.๑๓ เขตปฏิรูปที่ดินป่าวังอีคุย ป่าควนพลอง
- ๕.๑๔ เขตปฏิรูปที่ดินป่าขอนแก่นหัก
- ๕.๑๕ เขตปฏิรูปที่ดินป่าเขาเหมน
- ๕.๑๖ เขตปฏิรูปที่ดินป่าควนลำพู
- ๕.๑๗ เขตปฏิรูปที่ดินป่าเขาหลวง
- ๕.๑๘ เขตปฏิรูปที่ดินป่าปลายคลองโอม
- ๕.๑๙ เขตปฏิรูปที่ดินป่าปลายคลองวังหีบ ป่าคลองปากแพรก และป่าน้ำตกโยง
- ๕.๒๐ เขตปฏิรูปที่ดินป่าไสค้าย
- ๕.๒๑ เขตปฏิรูปที่ดินป่าดอนทราย และป่าคลอง

๕.๒๒ เขตปฏิรูปที่ดินป่าคลองกรุงหยัน

๕.๒๓ เขตปฏิรูปที่ดินป่าเขาขาว ป่าอ่าวกราย ป่าหน้าไซ ป่าควนขาวเครา ป่าควนประ
และป่านาปู

๕.๒๔ เขตปฏิรูปที่ดินป่าช่องกะโสม ป่าวังญวน ป่าควนประ ป่าช่องเขา ป่าไร่ใหญ่
ป่าควนขี้แรด ป่าควนนกจาบ ป่าปากอ่าว

๕.๒๕ เขตปฏิรูปที่ดินป่าเชิงเขานา

๕.๒๖ เขตปฏิรูปที่ดินป่าท่าช้างข้าม ป่าทรายคอเขา ป่าบ้านกุ่มแปะ ป่าบ้านในลุ่ม
ป่าพรุควนเคิ่ง และป่าคลองค้อง

๕.๒๗ เขตปฏิรูปที่ดินป่าหนองหว้า

๕.๒๘ เขตปฏิรูปที่ดินป่าคลองเคียน

๕.๒๙ เขตปฏิรูปที่ดินป่าไสเกาะธง ป่าหนองคล้า

๕.๓๐ เขตปฏิรูปที่ดินป่าควนแก้ว ป่าคลองตม ป่าทุ่งลานแซะ

๕.๓๑ เขตปฏิรูปที่ดินป่าทุ่งทับควาย และป่าควนชก

๕.๓๒ เขตปฏิรูปที่ดินป่าพรุพี และป่าวังใหญ่

๕.๓๓ เขตปฏิรูปที่ดินป่าหน้าไซ และป่านาปู

๕.๓๔ เขตปฏิรูปที่ดินป่ายางงาม

๕.๓๕ เขตปฏิรูปที่ดินป่าควนออกบ้านน้ำตก ป่าควนแก้ว ป่าคลองตม และป่าทุ่งลานแซะ

๖. ที่ดินในบริเวณหมายเลข ๖ ที่กำหนดไว้เป็นสีเขียวอ่อน ให้เป็นที่ดินประเภทที่โล่งเพื่อ
นันทนาการและการรักษาคุณภาพสิ่งแวดล้อม ได้แก่ เกาะท่าไร่

๗. ที่ดินในบริเวณหมายเลข ๗.๑ ถึงหมายเลข ๗.๒๒ ที่กำหนดไว้เป็นสีเขียวอ่อน มีเส้นทแยงสีขาว
ให้เป็นที่ดินประเภทอนุรักษ์ป่าไม้ มีรายการดังต่อไปนี้

๗.๑ ป่าสงวนแห่งชาติ ป่าเขาออก ป่าเขาท้องโหนด และป่าเขาชัยสน

๗.๒ ป่าสงวนแห่งชาติ ป่าคลองธง และป่าสงวนแห่งชาติ ป่าเขาหัวช้าง

๗.๓ ป่าสงวนแห่งชาติ ป่าคลองเหลง

๗.๔ ป่าสงวนแห่งชาติ ป่ายางโพรง และป่าเขาใหญ่

๗.๕ ป่าสงวนแห่งชาติ ป่ากรุงชิง ป่าสงวนแห่งชาติ ป่าคลองเคียน ป่าสงวนแห่งชาติ
ป่าห้วยกองเสา ป่าสงวนแห่งชาติ ป่าเขานัน ป่าสงวนแห่งชาติ ป่าเขากะทูน และป่าปลายกะเบียด
และวนอุทยานแห่งชาติเขาหลวง

- ๗.๖ ป่าสงวนแห่งชาติ ป่าคลองสาย
 ๗.๗ ป่าสงวนแห่งชาติ ป่าคลองเพลง
 ๗.๘ ป่าสงวนแห่งชาติ ป่าปลายรา
 ๗.๙ ป่าสงวนแห่งชาติ ป่าเขาขุนยี่
 ๗.๑๐ ป่าสงวนแห่งชาติ ป่าช่องนกฮ้าง
 ๗.๑๑ ป่าสงวนแห่งชาติ ป่าเขาเหมน ป่าสงวนแห่งชาติ ป่าปลายคลองวังหีบ ป่าสงวนแห่งชาติ ป่าเขาหลวง ป่าสงวนแห่งชาติ ป่าน้ำตักโยง ป่าสงวนแห่งชาติ ป่าไสโตน ป่าสงวนแห่งชาติ ป่าในตาก และป่าสงวนแห่งชาติ ป่าคลองปากแพรก
 ๗.๑๒ ป่าสงวนแห่งชาติ ป่าคลองกรุงหยัน
 ๗.๑๓ ป่าสงวนแห่งชาติ ป่าหนองหงส์ และป่าควนกรด
 ๗.๑๔ ป่าสงวนแห่งชาติ ป่าเขาขาว ป่าสงวนแห่งชาติ ป่าหน้าไซ ป่าควนขาวเขรา และป่าควนประ
 ๗.๑๕ ป่าสงวนแห่งชาติ ป่าอ่าวกราย ป่าสงวนแห่งชาติ ป่าไสเกาะธง และป่าสงวนแห่งชาติ ป่าทุ่งทับควาย
 ๗.๑๖ ป่าสงวนแห่งชาติ ป่าช่องกะโสม ป่าวังญวน ป่าควนประ ป่าช่องเขา ป่าไร่ใหญ่ ป่าควนขี้แร่ ป่าควนนกจาบ และป่าปากอ่าว
 ๗.๑๗ ป่าสงวนแห่งชาติ ป่าเชิงเขานา
 ๗.๑๘ ป่าสงวนแห่งชาติ ป่าควนออกบ้านน้ำตัก ป่าสงวนแห่งชาติ ป่าควนแก้ว ป่าคลองตม และป่าทุ่งลานแซะ
 ๗.๑๙ ป่าสงวนแห่งชาติ ป่าเขาพระบาท
 ๗.๒๐ ป่าสงวนแห่งชาติ ป่าหน้าไซและป่านาปู
 ๗.๒๑ ป่าสงวนแห่งชาติ ป่าพรุควนเค็ริง และเขตห้ามล่าสัตว์ป่าทะเลน้อย
 ๗.๒๒ ป่าสงวนแห่งชาติ ป่าพรุพี
๘. ที่ดินบริเวณหมายเลข ๘.๑ ถึงหมายเลข ๘.๓ ที่กำหนดไว้เป็นสีฟ้า ให้เป็นที่ดินประเภทที่โล่ง เพื่อการรักษาคุณภาพสิ่งแวดล้อม
- ๘.๑ ด้านเหนือ จดคลองปากนคร ฝั่งใต้
 ด้านตะวันออก จดแนวเขตป่าสงวนแห่งชาติ ป่าเลนปากพญา - ปากนคร
 และป่าสงวนแห่งชาติ ป่าเลนปากพญาฝั่งตะวันตก

ด้านใต้ จดแนวเขตผังเมืองรวมเมืองปากพนัง จังหวัดนครศรีธรรมราช ตามกฎกระทรวง ฉบับที่ ๓๙๗ (พ.ศ. ๒๕๔๒) ออกตามความในพระราชบัญญัติการผังเมือง พ.ศ. ๒๕๑๘ ด้านตะวันตก พื้นที่ชลประทานโครงการส่งน้ำและบำรุงรักษาลุ่มน้ำปากพนังตอนบน

ด้านตะวันตก จดคันกั้นน้ำจืด - น้ำเค็ม ตามโครงการพัฒนาลุ่มน้ำปากพนัง อันเนื่องมาจากพระราชดำริ

๘.๒ ด้านเหนือ จดแนวเขตป่าสงวนแห่งชาติ ป่าเลนปากพนัง ฝั่งตะวันออก และป่าเลนเกาะไชย

ด้านตะวันออก จดแนวชายฝั่งทะเลอ่าวไทย

ด้านใต้ จดแนวเขตผังเมืองรวมเมืองปากพนัง จังหวัดนครศรีธรรมราช ตามกฎกระทรวง ฉบับที่ ๓๙๗ (พ.ศ. ๒๕๔๒) ออกตามความในพระราชบัญญัติการผังเมือง พ.ศ. ๒๕๑๘ ด้านเหนือ

ด้านตะวันตก จดแนวเขตป่าสงวนแห่งชาติป่าเลนปากพนัง ฝั่งตะวันออก และป่าเลนเกาะไชย

๘.๓ ด้านเหนือ จดแนวเขตผังเมืองรวมเมืองปากพนัง จังหวัดนครศรีธรรมราช ตามกฎกระทรวง ฉบับที่ ๓๙๗ (พ.ศ. ๒๕๔๒) ออกตามความในพระราชบัญญัติการผังเมือง พ.ศ. ๒๕๑๘ ด้านเหนือ

ด้านตะวันออก จดแนวชายฝั่งทะเลอ่าวไทย

ด้านใต้ จดแนวเขตผังเมืองรวมด้านใต้ ซึ่งเป็นเส้นแบ่งเขตการปกครอง ระหว่างจังหวัดนครศรีธรรมราชกับจังหวัดสงขลา

ด้านตะวันตก จดแนวเขตพื้นที่ชลประทานโครงการส่งน้ำและบำรุงรักษาลุ่มน้ำปากพนังตอนบน และแนวเขตผังเมืองรวมเมืองปากพนัง จังหวัดนครศรีธรรมราช ตามกฎกระทรวง ฉบับที่ ๓๙๗ (พ.ศ. ๒๕๔๒) ออกตามความในพระราชบัญญัติการผังเมือง พ.ศ. ๒๕๑๘ ด้านตะวันออก

๙. ที่ดินบริเวณหมายเลข ๙.๑ ถึงหมายเลข ๙.๘ ที่กำหนดไว้เป็นสีเขียวอ่อนมีเส้นทแยงสีเทา ให้เป็นที่ดินประเภทสงวนไว้เพื่อรักษาสภาพป่าชายเลน

๙.๑ ป่าสงวนแห่งชาติ ป่าเลนเขาแหลมทาบ

๙.๒ ป่าสงวนแห่งชาติ ป่าเลนคลองขนอม

๙.๓ ป่าสงวนแห่งชาติ ป่าเลนปากน้ำสิชล

๙.๔ ป่าสงวนแห่งชาติ ป่าเลนปากน้ำท่าหมาก

๙.๕ ป่าสงวนแห่งชาติ ป่าเลนปากน้ำ

๙.๖ ป่าสงวนแห่งชาติ ป่าเลนปากพญา - ปากนคร

๙.๗ ป่าสงวนแห่งชาติ ป่าเลนแหลมตะลุมพุก ป่าเลนปากพน้ำ ฝั่งตะวันออก และ
ป่าเลนเกาะไชย

๙.๘ ป่าสงวนแห่งชาติ ป่าเลนปากพน้ำฝั่งตะวันตก

หมายเหตุ :- เหตุผลในการประกาศใช้กฎกระทรวงฉบับนี้ คือ โดยที่สมควรกำหนดให้ใช้บังคับผังเมืองรวมในท้องที่จังหวัดนครศรีธรรมราช เพื่อใช้เป็นแนวทางในการพัฒนา และการดำรงรักษาเมืองและบริเวณที่เกี่ยวข้องหรือชนบท ในด้านการใช้ประโยชน์ในทรัพย์สิน การคมนาคมและการขนส่ง การสาธารณสุขปโภค บริการสาธารณะ และสภาพแวดล้อม ทั้งนี้ เพื่อให้บรรลุวัตถุประสงค์ของการผังเมือง และโดยที่มาตรา ๒๖ วรรคหนึ่ง แห่งพระราชบัญญัติการผังเมือง พ.ศ. ๒๕๑๘ ซึ่งแก้ไขเพิ่มเติมโดยพระราชบัญญัติการผังเมือง (ฉบับที่ ๓) พ.ศ. ๒๕๓๕ บัญญัติว่า การใช้บังคับผังเมืองรวมให้กระทำโดยกฎกระทรวง จึงจำเป็นต้องออกกฎกระทรวงนี้